

Surveillance de la dengue et du zika en Polynésie française



Données actualisées au 19 décembre 2013

Au 19 décembre 2013, le nombre total de cas positifs de dengue rapportés depuis février est de 1 395 : 343 cas en octobre, 246 cas en novembre, et 279 cas en décembre à ce jour.

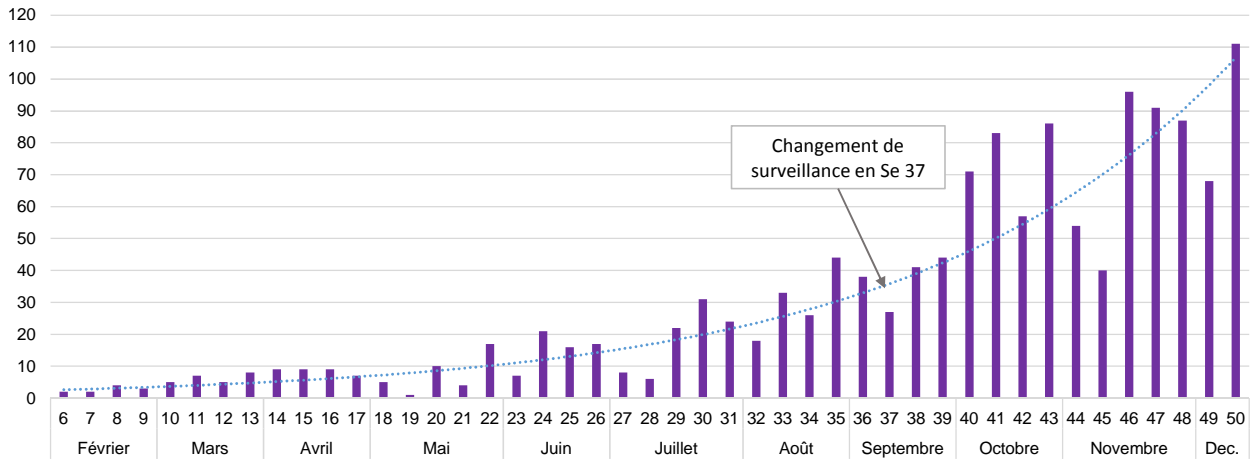
On estime à plus de 15 000 le nombre de cas de dengue survenus depuis le début de l'épidémie.

Le taux de positivité global des prélèvements dans les 4 laboratoires (ILM, CHPf, Paofai et AMJ) est stable, 24,6% en semaine 49.

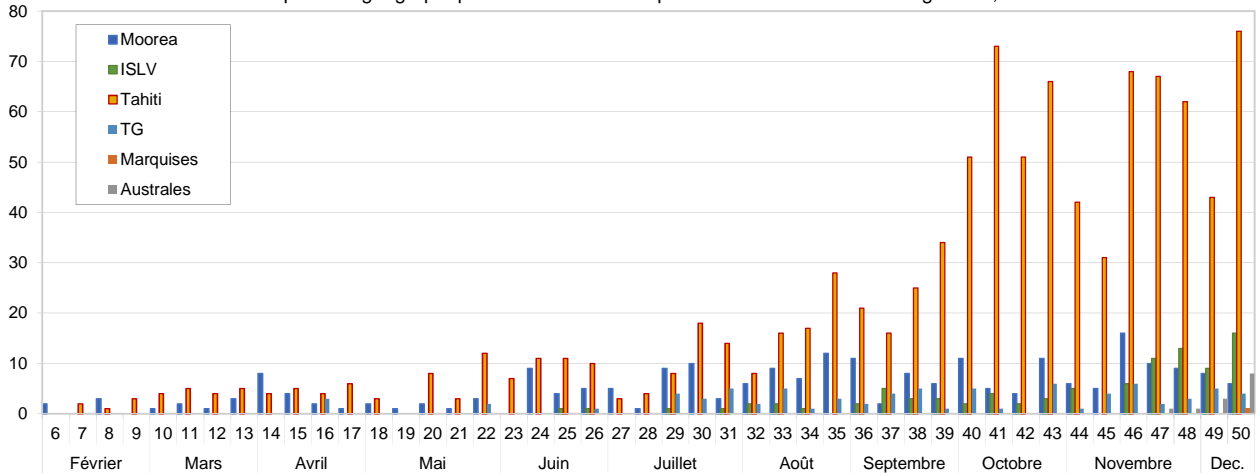
Depuis le début de l'épidémie, la majorité des cas positifs est déclarée à Tahiti et Moorea. Les autres cas positifs ont été identifiés à Rangiroa, Bora-Bora, Fakarava, Huahine, Tahaa et Raiatea. Aux Australes, des cas de dengue ont été confirmés à Rurutu et à Tubuai.

Le taux d'hospitalisation global est de 8,2% (115 hospitalisations pour 1 395 cas positifs), de 15,3% pour les moins de 5 ans et de 7,7% pour les 6 à 19 ans. Depuis le début de l'épidémie, 12 patients ont présenté des signes d'alerte, 14 autres une forme sévère, dont un décès début novembre.

Nombre de cas positifs hebdomadaire de dengue - Pf, 2013



Répartition géographique du nombre de cas positifs hebdomadaire de dengue - Pf, 2013

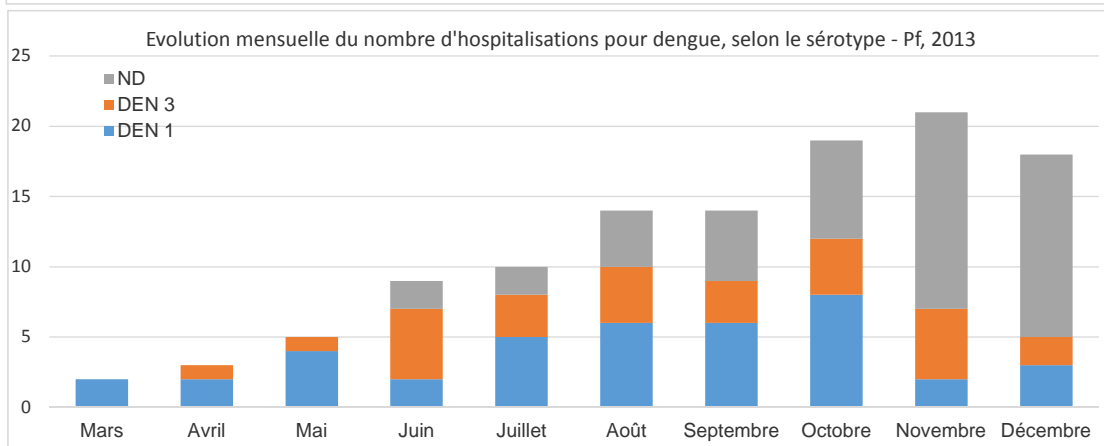
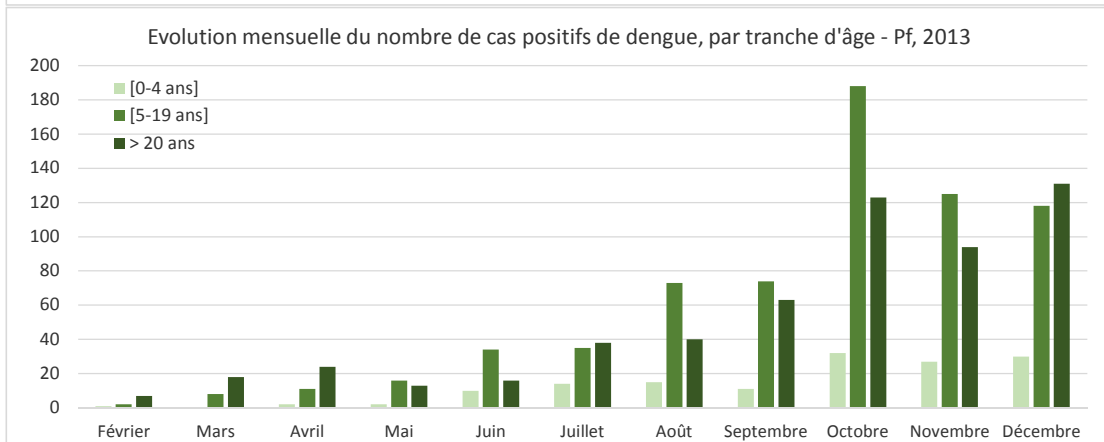
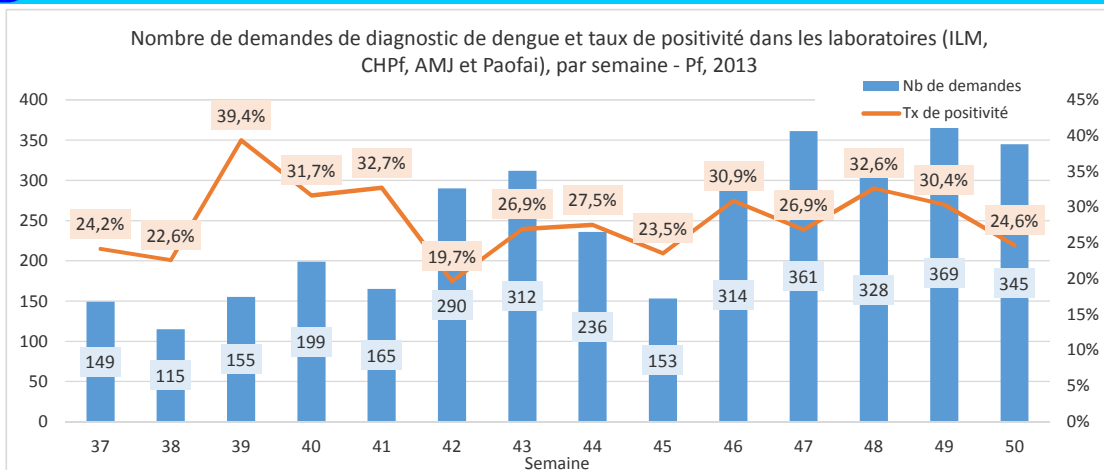


Ile	Nombre de cas	Population	Taux d'attaque (/1 000 hab.)
Tahiti	963	183 645	5,2
Moorea	239	17 236	13,9
Bora bora	57	9 610	5,9
Tahaa	11	6 313	2,1
Huahine	15	5 220	2,4
Raiatea	10	12 245	0,8
Fakarava	15	3 281	18
Rangiroa	59	1 579	9,5
TOTAL	1 369	239 129	5,8

Nombre de cas et taux d'attaque par île affectée par l'épidémie. Pf, 2013



Surveillance de la dengue et du zika en Polynésie française (19/12/2013)



Mois	Nb d'hospitalisation	Nb de cas confirmés	Taux d'hospitalisation
Février	0	10	0,0%
Mars	2	26	7,7%
Avril	3	37	8,1%
Mai	5	31	16,1%
Juin	9	60	15,0%
Juillet	10	87	11,5%
Août	14	128	10,9%
Septembre	14	148	9,5%
Octobre	19	343	5,5%
Novembre	21	246	8,5%
Décembre	18	279	6,5%
Total	115	1395	8,2%

Taux d'hospitalisation par mois. Pf, 2013

Définitions de cas :

Cas positif : cas confirmé ou cas probable

- Cas confirmé : syndrome dengue-like avec confirmation biologique par RT-PCR positive ou Ag NS1 positif ou séroconversion IgM
- Cas probable : syndrome dengue-like avec confirmation biologique par sérologie IgM positive (index élevé)

Cas suspect : syndrome dengue-like sans confirmation biologique



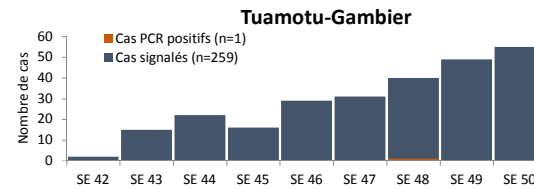
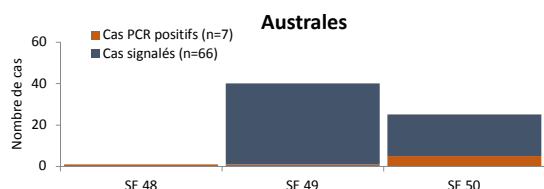
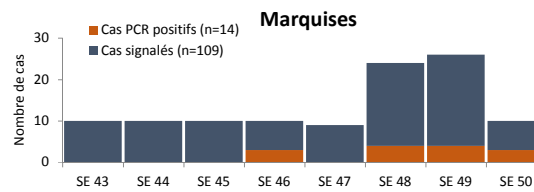
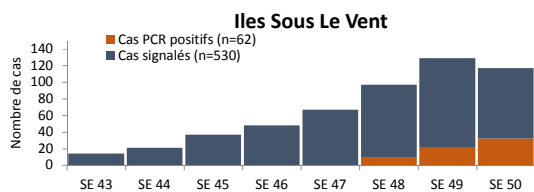
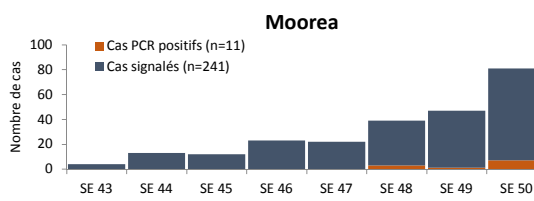
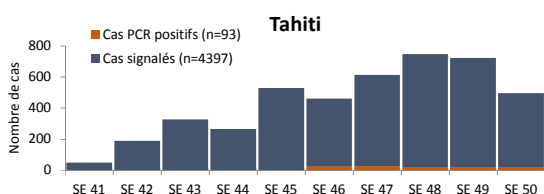
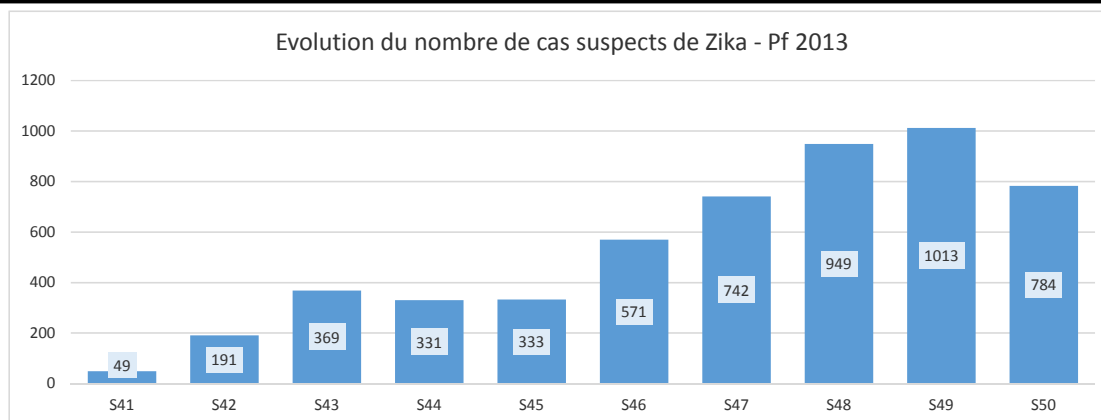
L'EPIDEMIE DE ZIKA

Au 19 décembre 2013, le nombre total de cas suspects de zika rapportés par le réseau sentinelle depuis début octobre, est de 5 369 (cf graphique ci-dessous).

On estime à plus de 55 000 le nombre de cas de zika survenus depuis début octobre.

La majorité des cas suspects est déclarée à Tahiti et Moorea. Mais tous les archipels y compris les Gambiers sont maintenant touchés. L'épidémie semble toujours en phase croissante notamment à Moorea, aux Iles-sous-le-Vent et aux Tuamotu-Gambier.

Dans le cadre de la surveillance virologique réalisée par le réseau de médecins sentinelle, 191 cas ont été confirmés biologiquement.



Définitions de cas : Eruption maculo-papuleuse érythémateuse et/ou fièvre mesurée ou rapportée < 38,5 C°
ET au moins 2 signes parmi :

- hyperhémie conjonctivale (yeux rouges)
- arthralgies et/ou myalgies
- oedèmes des mains et/ou des pieds

Pour tous renseignements :

Direction de la Santé - Bureau de Veille sanitaire - Tel : 48 82 01 - Fax : 48 82 12 - Mail : veille@sante.gov.pf