



Surveillance de la dengue et du zika en Polynésie française

Données actualisées au 27 décembre 2013

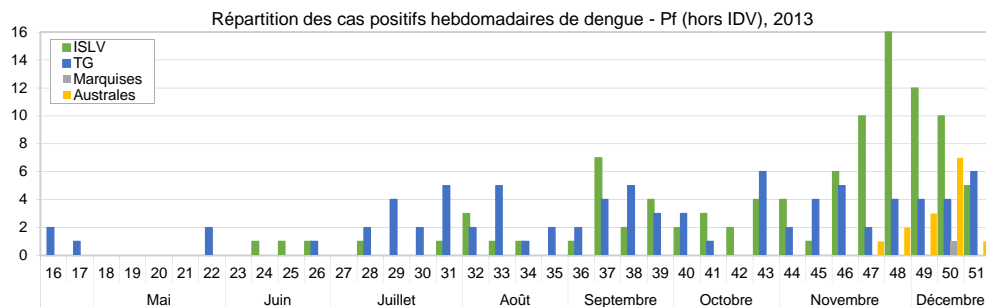
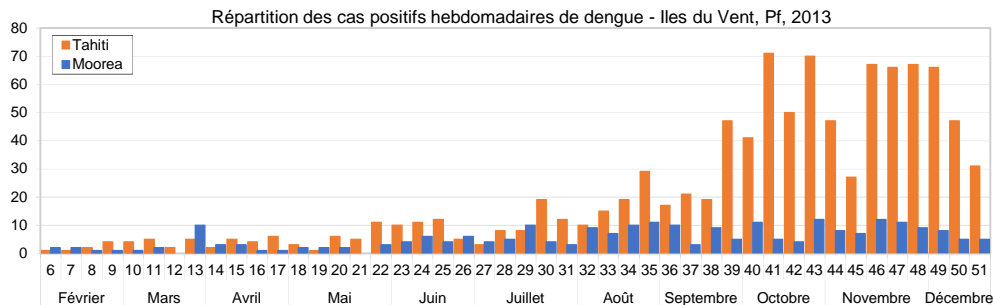
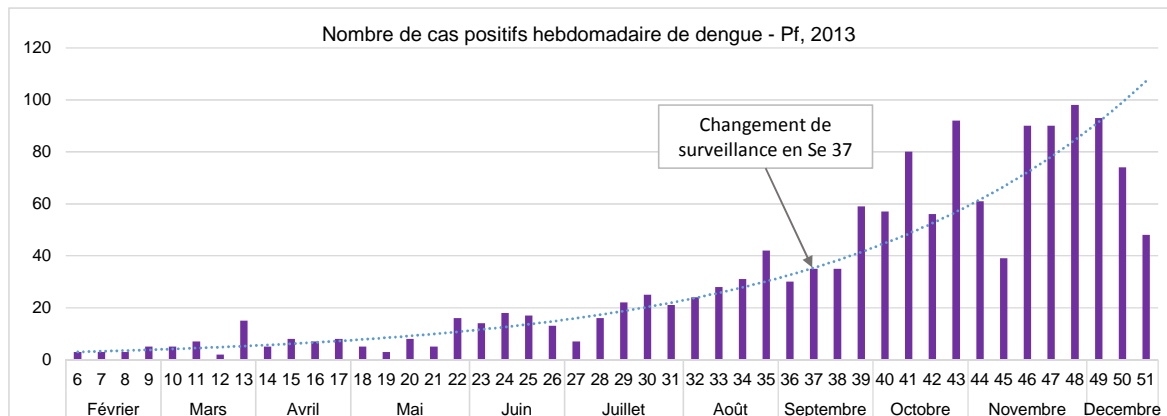
Au 27 décembre 2013, le nombre total de cas positifs de dengue rapportés depuis février est de 1 434 : 317 cas en octobre, 245 cas en novembre, et 318 cas en décembre à ce jour.

On estime entre 11 000 et 22 000 le nombre de cas de dengue survenus depuis le début de l'épidémie.

Le taux de positivité global des prélèvements dans les 4 laboratoires (ILM, CHPf, Paofai et AMJ) est en augmentation, 29,5% en semaine 51.

Depuis le début de l'épidémie, la majorité des cas positifs est déclarée à Tahiti et Moorea. Les autres cas positifs ont été identifiés à Bora-Bora, Rangiroa, Huahine, Fakarava, Raiatea, Tahaa, Makemo, Rurutu et Tubuai.

Le taux d'hospitalisation global est de 8,4% (121 hospitalisations pour 1 434 cas positifs), de 14,3% pour les moins de 5 ans et de 7,9% pour les 6 à 19 ans. Depuis le début de l'épidémie, 14 patients ont présenté des signes d'alerte, 15 autres une forme sévère, dont un décès début novembre.

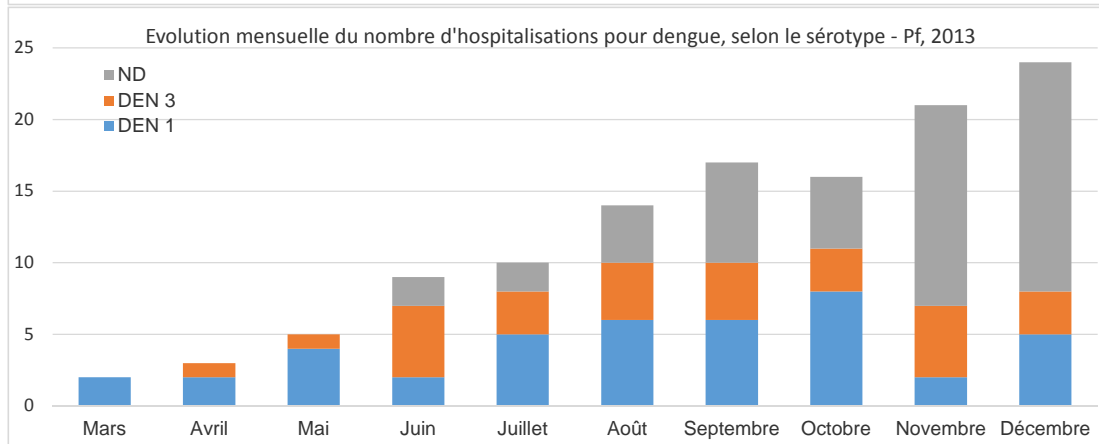
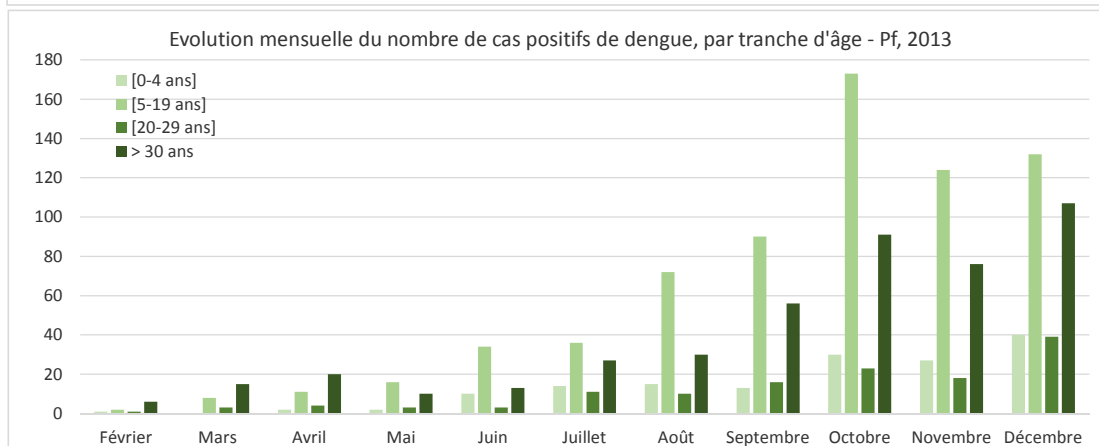
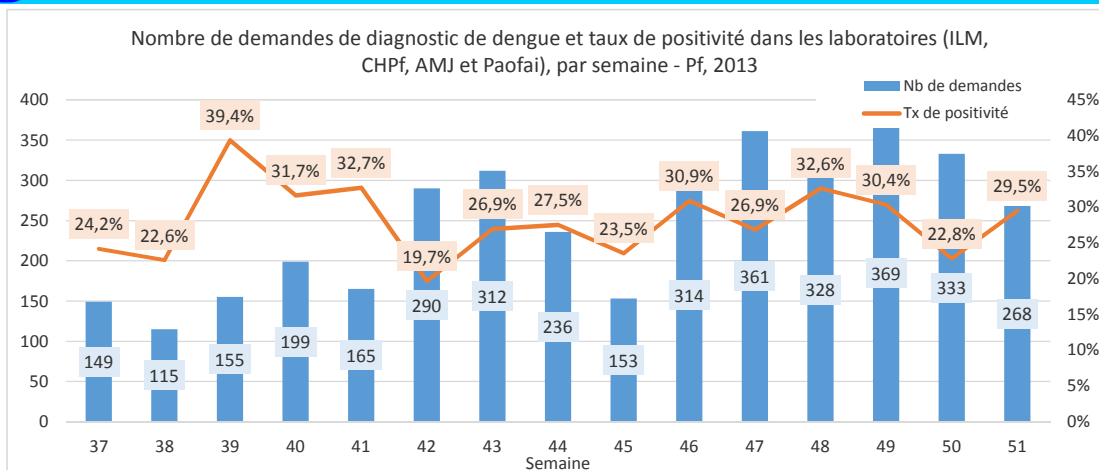


Ile	Nombre de cas	Population	Taux d'attaque (/1 000 hab.)
Tahiti	988	183 480	5,38
Moorea	245	17 234	14,22
Bora bora	61	9 598	6,36
Rangiroa	59	2 567	22,98
Huahine	15	6 303	2,38
Fakarava	15	824	18,2
Raiatea	12	12 237	0,98
Tahaa	11	5 220	2,11
Makemo	10	832	12,02
Rurutu	10	2 322	4,31
Tubuai	3	2 170	1,38
TOTAL	1 429	242 787	5,89

Nombre de cas et taux d'attaque par île affectée depuis le début de l'épidémie. Pf, 2013



Surveillance de la dengue en Polynésie française (27/12/2013)



Mois	Nb d'hospitalisation	Nb de cas positifs	Taux d'hospitalisation
Février	0	10	0,0%
Mars	2	26	7,7%
Avril	3	37	8,1%
Mai	5	31	16,1%
Juin	9	60	15,0%
Juillet	10	88	11,4%
Août	14	127	11,0%
Septembre	14	175	8,0%
Octobre	19	317	6,0%
Novembre	21	245	8,6%
Décembre	24	318	7,5%
Total	121	1434	8,4%

Taux d'hospitalisation par mois, parmi les cas positifs de dengue. Pf, 2013

Définitions de cas :

Cas positif : cas confirmé ou cas probable

- Cas confirmé : syndrome dengue-like avec confirmation biologique par RT-PCR positive ou Ag NS1 positif ou séroconversion IgM
- Cas probable : syndrome dengue-like avec confirmation biologique par sérologie IgM positive (index élevé)

Cas suspect : syndrome dengue-like sans confirmation biologique



Surveillance du Zika en Polynésie française (26/12/2013)

Depuis début octobre, et jusqu'au 26 décembre, 5 995 cas suspects de zika ont été signalés par les professionnels de santé du réseau sentinelle. Environ 500 cas suspects ont été prélevés pour diagnostic biologique, et 269 cas ont été confirmés par RT-PCR. (Figure 1)

Une extrapolation des cas suspects signalés par les sites sentinelle à l'ensemble du territoire de la Pf a permis d'estimer à plus de 19 000 le nombre de patients ayant consulté pour zika, mais le nombre total de cas est beaucoup plus élevé car une grande partie ne consulte pas un médecin.

L'ensemble des archipels et la majorité des îles de Pf sont touchés, mais Tahiti et Rangiroa présentent les taux d'attaque les plus élevés. Les îles sous le Vent et les Marquises semblent toujours en phase croissante, tandis qu'aux îles du Vent, les cas signalés semblent moins nombreux depuis la semaine 50. (Figure 2)

Les signes cliniques rapportés par les cas confirmés les plus fréquents sont une éruption cutanée (95%), une asthénie (79,4%), une fièvre ressentie (73%), des arthralgies (70,2%) et une hyperhémie conjonctivale (63,1%). Les symptômes sont modérés et autolimités, avec une durée moyenne d'évolution entre 3 et 6 jours. Aucune hospitalisation liée directement à l'infection aiguë n'a été signalée.

Figure 1. Nombre de cas signalés et confirmés de Zika par semaine de signalement. Pf, novembre – décembre 2013. (n=5995).

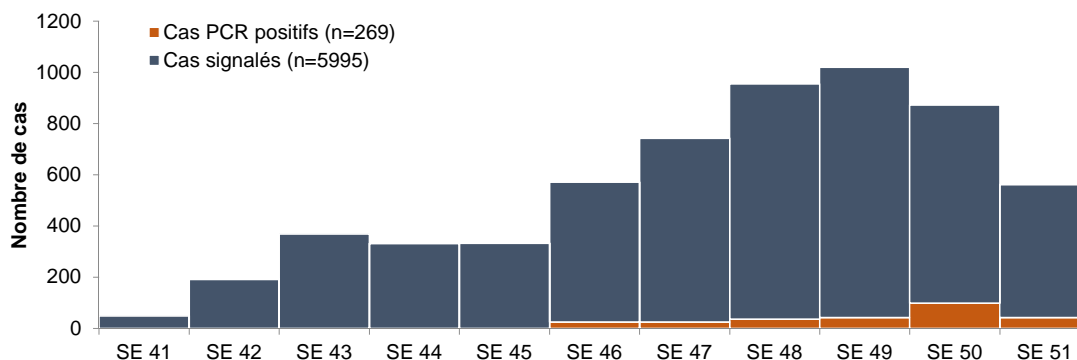
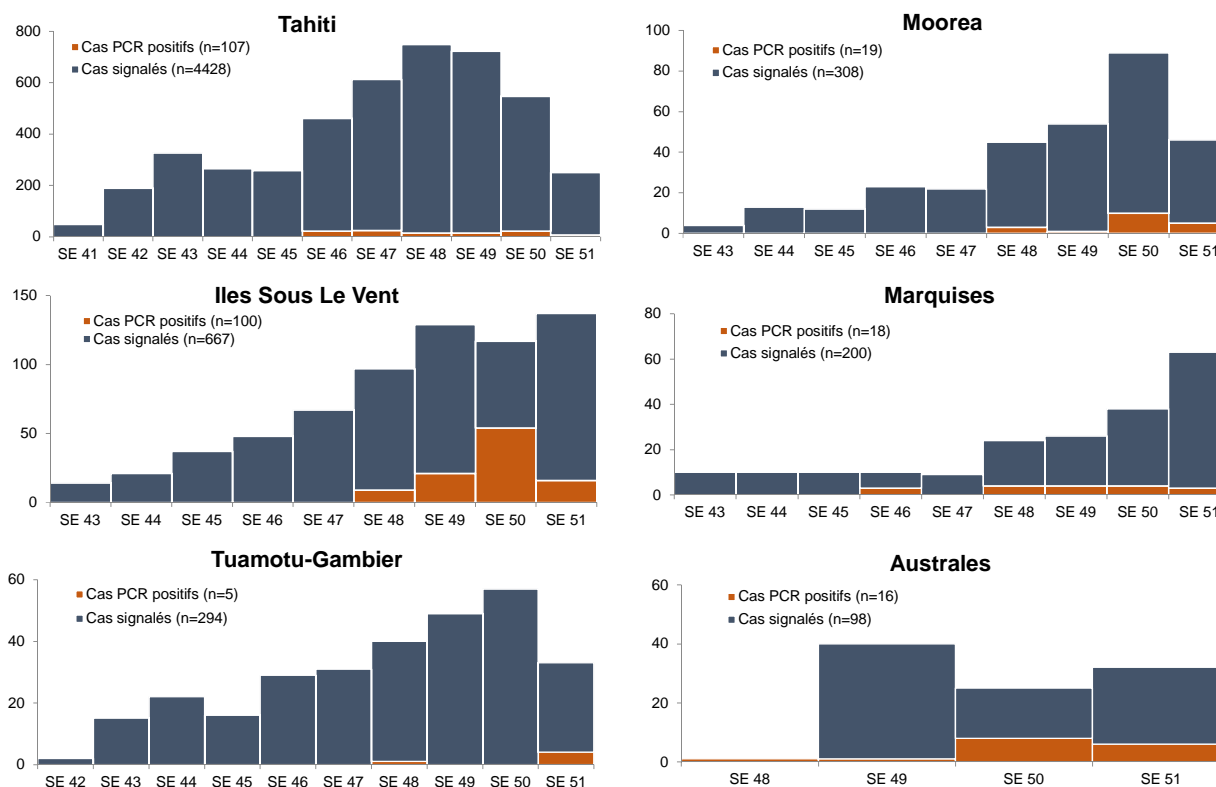


Figure 2. Nombre de cas signalés et confirmés de Zika par semaine de signalement et par île, Pf, novembre – décembre 2013.





CAS AVEC COMPLICATIONS NEUROLOGIQUES OU AUTO-IMMUNES

Bilan au 27 décembre (Figure 3) :

* 45 cas sont considérés comme des complications neurologiques :

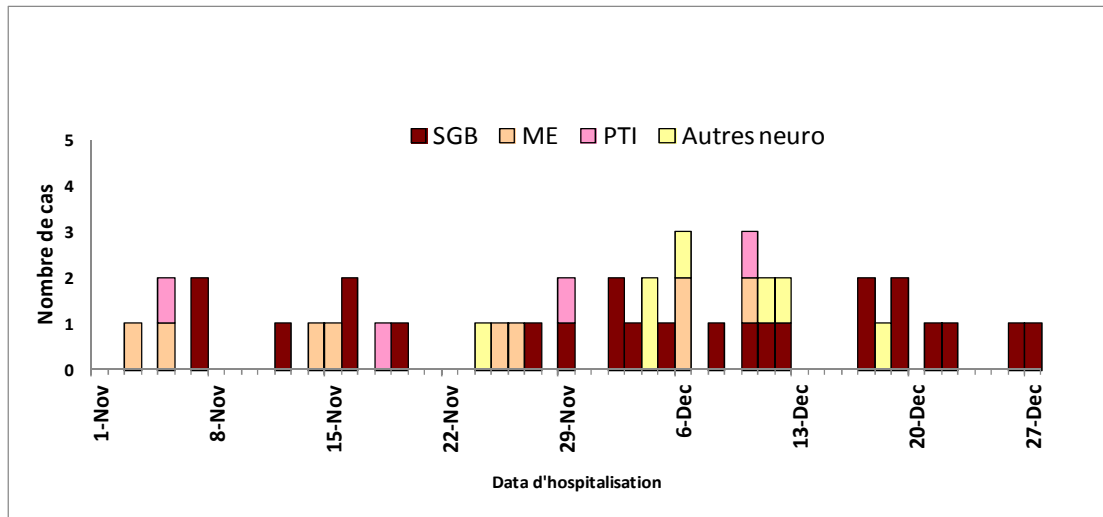
- 24 syndromes Guillain-Barré (SGB),
- 9 encéphalites ou méningo-encéphalites,
- 4 purpura thrombopénique immunologique (PTI),
- et 1 myélite.

* 7 cas ont présenté d'autres complications de type paresthésie, paralysie faciale, hématome sous-dural.

Parmi les cas de SGB, 67% sont des hommes, et tous sont d'origine polynésienne. La moyenne d'âge est de 46,5 ans (27-70). Dix de ces patients ont nécessité une hospitalisation en réanimation, dont sept une assistance respiratoire. Aucun décès n'est survenu.

Des investigations sont actuellement en cours pour identifier les causes de cette augmentation de cas de SGB et autres manifestations auto-immunes afin de déterminer le lien possible avec les épidémies de dengue 1, dengue 3 et zika qui touchent simultanément la Polynésie française.

Figure 3. Nombre de cas avec complications neurologiques/auto-immunes par jour d'admission au CHPf, Pf, nov-déc 2013. (n=45)



Définitions de cas : Eruption maculo-papuleuse érythémateuse et/ou fièvre mesurée ou rapportée < 38,5 C°

ET au moins 2 signes parmi :

- hyperhémie conjonctivale (yeux rouges)
- arthralgies et/ou myalgies
- oedèmes des mains et/ou des pieds

Pour tous renseignements :

Direction de la Santé - Bureau de Veille sanitaire - Tel : 48 82 01 - Fax : 48 82 12 - Mail : veille@sante.gov.pf