



Surveillance de la dengue et du zika en Polynésie française

Données actualisées au 14 février 2014

Surveillance de la dengue en Polynésie française

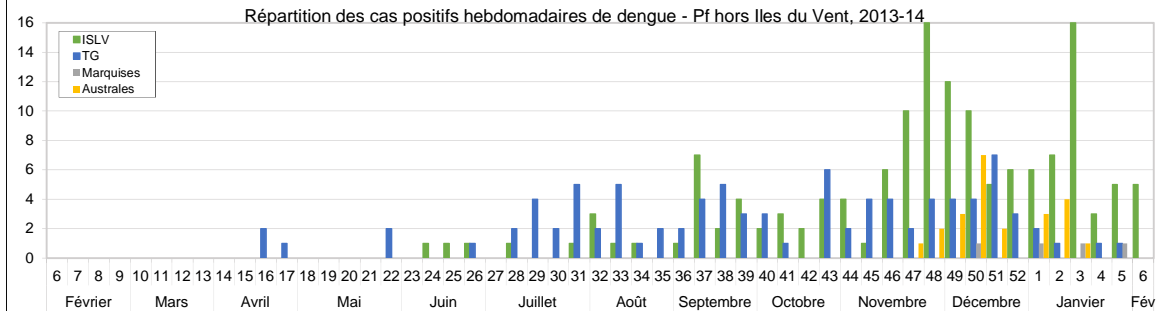
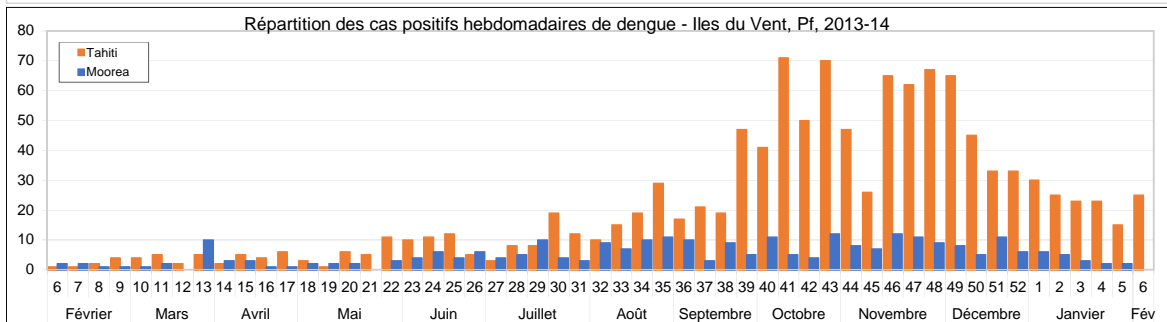
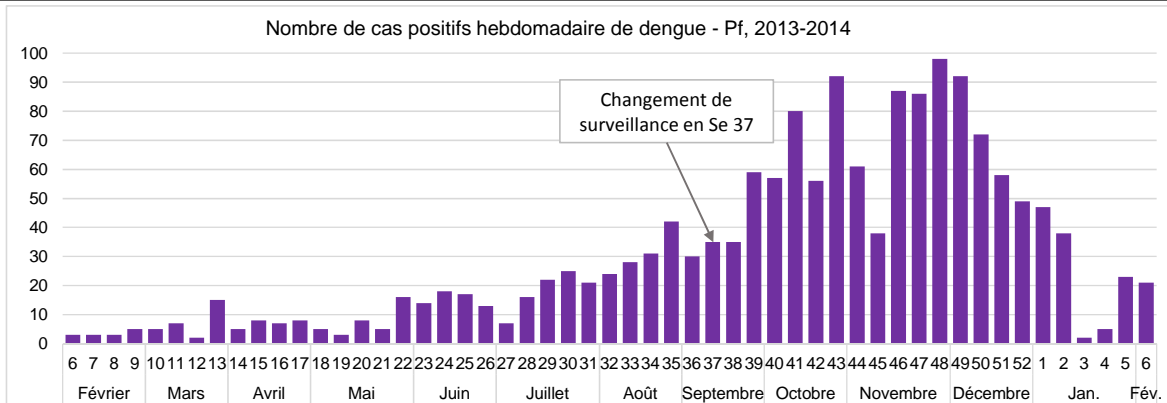
Au 14 février 2014, le nombre total de cas positifs de dengue rapportés depuis février est de 1 691, il est en nette diminution : 243 cas en novembre, 376 cas en décembre, 146 cas en janvier, et 55 cas en février à ce jour.

On estime entre 12 700 et 26 200 le nombre de patients ayant consultés pour dengue depuis le début de l'épidémie.

Le taux de positivité global des prélèvements dans les laboratoires (ILM, CHT, Paofai et AMJ) est en diminution, 18,1% en Se 05.

Depuis le début de l'épidémie, la majorité des cas positifs est déclarée à Tahiti et Moorea, cependant, l'épidémie semble diminuer dans l'ensemble du territoire.

Le taux d'hospitalisation global est de 7,6% (129 hospitalisations pour 1 691 cas positifs). Depuis le début de l'épidémie, le taux de gravité est de 1,8% ; 15 patients ont présenté des signes d'alerte, 16 autres une forme sévère, dont un décès début novembre.

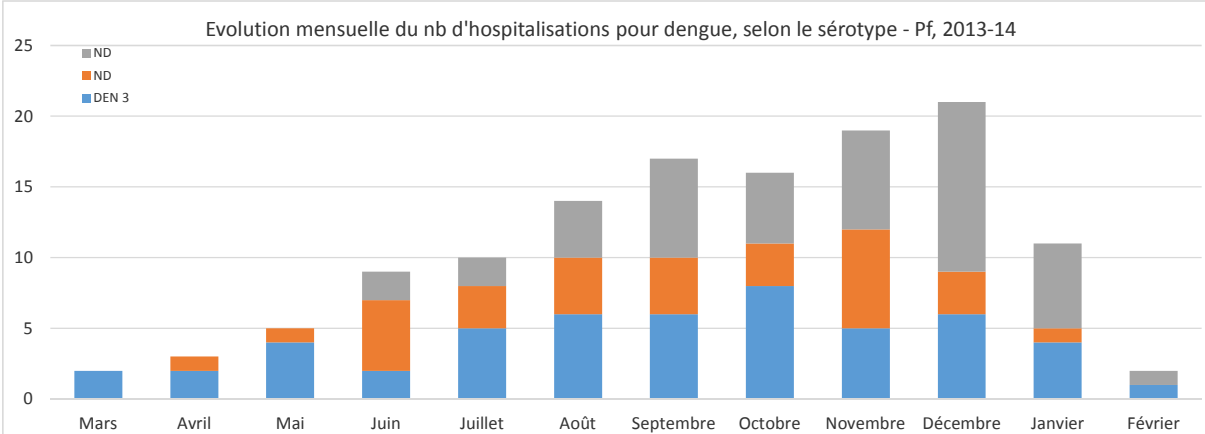
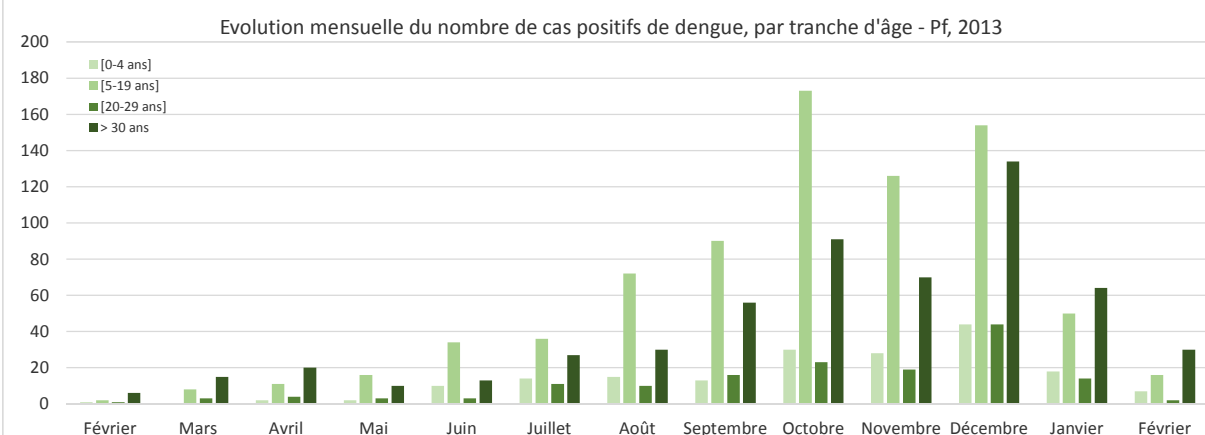
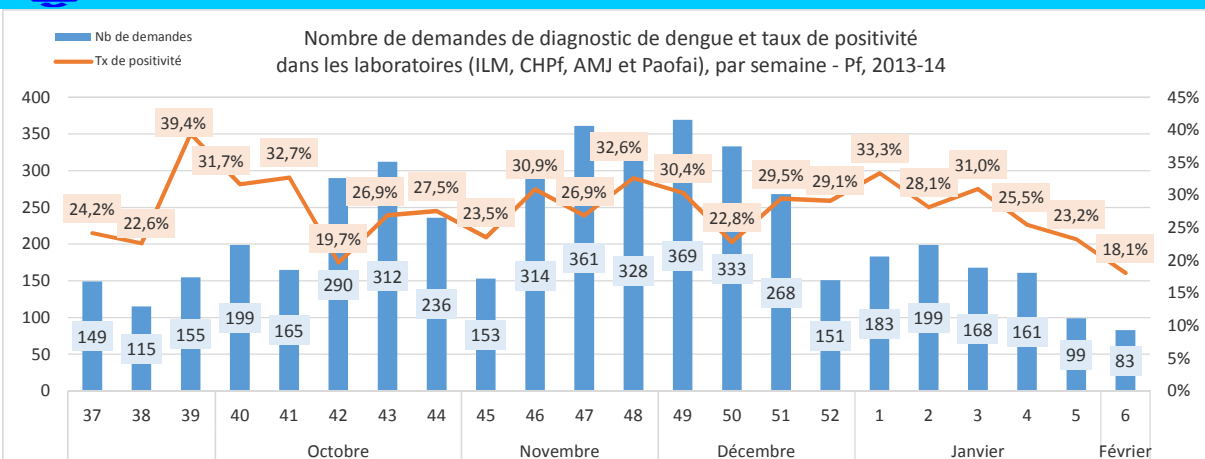


Ile / Archipel	Nombre de cas	Population	Taux d'attaque (/1 000 hab.)
Tahiti	1147	183 480	6,25
Moorea	274	17 234	15,9
Bora bora	89	9 598	9,27
Rangiroa	60	2 567	23,37
Huahine	21	6 303	3,33
Fakarava	15	824	18,2
Raiatea	25	12 237	2,04
Makemo	16	832	19,23
Tahaa	13	5 220	2,49
Australes	23	5 365	4,29
Marquises	4	5 854	0,68
TOTAL	1 687	249 514	6,76

Nombre de cas et taux d'attaque par île affectée depuis le début de l'épidémie. Pf, 2013-14



Surveillance de la dengue en Polynésie française (14/02/2014)



Mois	Nb de cas positifs	Nb d'hospitalisation	Taux d'hospitalisation	Nb de cas grave	Taux de gravité
Février	10	0	0,0%	0	0,0%
Mars	26	2	7,7%	0	0,0%
Avril	37	3	8,1%	0	0,0%
Mai	31	5	16,1%	0	0,0%
Juin	60	9	15,0%	1	1,7%
Juillet	88	10	11,4%	1	1,1%
Août	127	14	11,0%	0	0,0%
Septembre	175	17	9,7%	8	4,6%
Octobre	317	16	5,0%	5	1,6%
Novembre	243	19	7,8%	6	2,5%
Décembre	376	21	5,6%	9	2,4%
Janvier	146	11	7,5%	1	0,7%
Février	55	2	3,6%	0	0,0%
Total	1691	129	7,6%	31	1,8%

Taux d'hospitalisation et taux de gravité par mois, parmi les cas positifs de dengue. Pf, 2013-14

Définitions de cas :

Cas positif : cas confirmé ou cas probable

- Cas confirmé : syndrome dengue-like avec confirmation biologique par RT-PCR positive ou Ag NS1 positif ou séroconversion IgM
- Cas probable : syndrome dengue-like avec confirmation biologique par sérologie IgM positive (index élevé)

Cas suspect : syndrome dengue-like sans confirmation biologique



Surveillance du Zika en Polynésie française (14/02/2014)

Depuis début octobre, 8 442 cas suspects de zika ont été signalés par les professionnels de santé du réseau sentinelle. L'extrapolation des cas suspects signalés à l'ensemble du territoire de la Pf a permis d'estimer à plus de 29 000 le nombre de patients ayant consulté pour zika, mais le nombre total de cas est beaucoup plus élevé car une grande partie des patients ne consultent pas de médecin. (Figure 1)

Depuis fin octobre, sur les 746 demandes de confirmation biologique par RT-PCR, 396 patients étaient positifs en ZIKV, dont 67 cas probables, soit un taux de positivité de 53,1%.

L'ensemble des archipels et la majorité des îles de Pf sont touchés. A Tahiti et Moorea, l'épidémie continue sa décroissance et semble sur la fin. Aux Iles sous le Vent et dans les Tuamotu-Gambier, l'épidémie continue sa décroissance. Aux Marquises, l'épidémie semble avoir atteint un plateau et commencer sa décroissance dans certaines îles. Aux Australes, l'épidémie reste présente, certaines îles sont toujours en phase croissante et d'autres semblent en phase de plateau mais le nombre de cas signalé reste important. (Figure 2)

Aucune hospitalisation liée directement à l'infection aiguë n'a été signalée.

Figure 1. Nombre de cas de Zika signalés et confirmés par PCR par semaine de signalement. Pf, 2013-14. (n=8435).

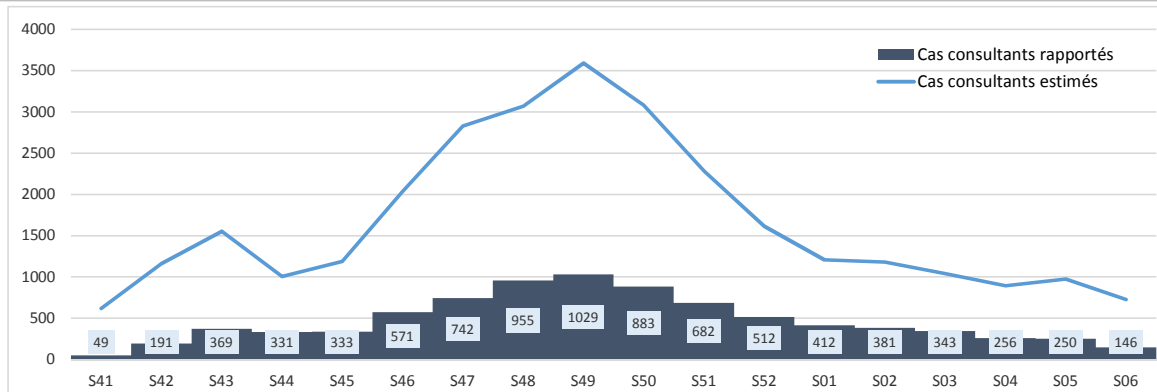
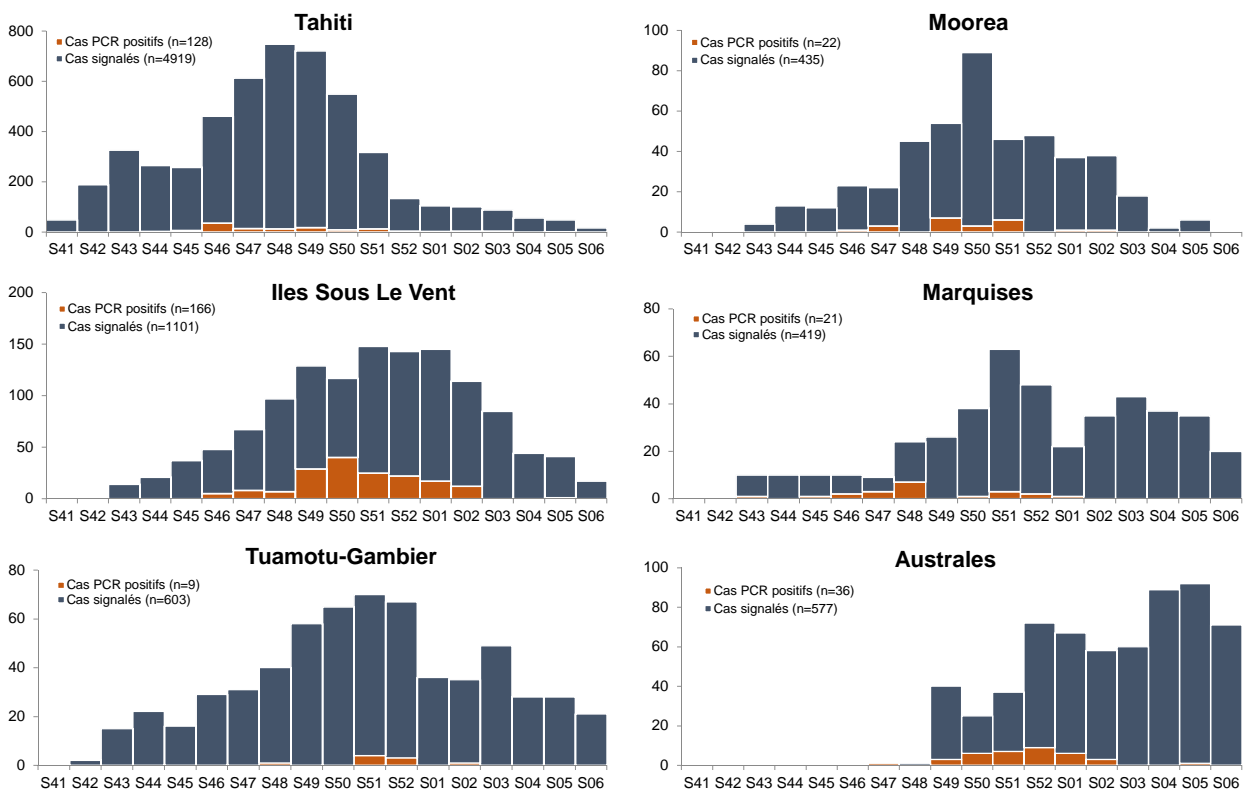


Figure 2. Nombre de cas de Zika signalés et confirmés par PCR par semaine et par île ou archipel, Pf, 2013-14.





SUSPICIONS DE COMPLICATIONS NEUROLOGIQUES OU AUTO-IMMUNES

Bilan au 14 février (Figure 3) : 1 nouveau syndrome de Guillain Barré, soit 72 cas

* 65 cas sont considérés comme des complications neurologiques :

- 39 syndromes Guillain-Barré (SGB),
- 26 cas d'autres complications neurologiques.

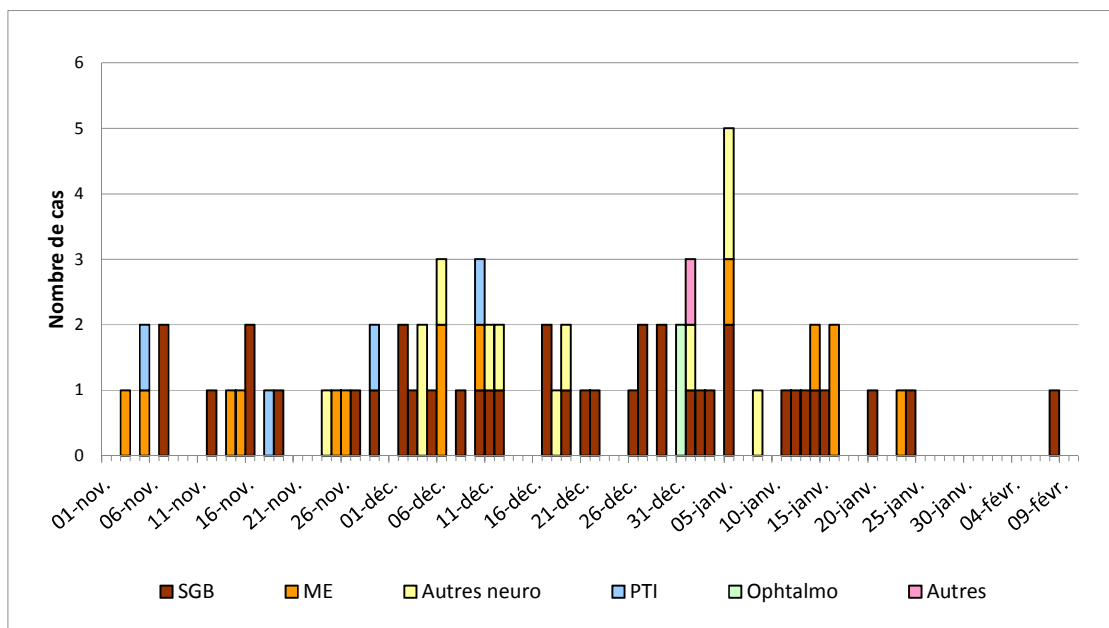
* 7 cas de complications auto-immunes,

- 4 purpura thrombopénique immunologique (PTI),
- 2 complications ophtalmologiques
- 1 complication cardiologique.

Parmi les 39 cas de SGB, 16 de ces patients ont nécessité une hospitalisation en réanimation et 20 ont eu recours à une rééducation. A ce jour, 4 patients sont encore hospitalisés et 14 sont actuellement en centre de rééducation à Te Tiare. Aucun décès n'est survenu.

Des investigations sont actuellement en cours pour identifier les causes de cette augmentation de cas de SGB et autres manifestations auto-immunes afin de déterminer le lien possible avec les épidémies de dengue 1, dengue 3 et zika qui touchent simultanément la Polynésie française.

Figure 3. Nombre de cas avec complications neurologiques/auto-immunes par jour d'admission au CHPf, Pf 2013-14. (n=71)



Définitions de cas : Eruption maculo-papuleuse érythémateuse et/ou fièvre mesurée ou rapportée < 38,5 °C

ET au moins 2 signes parmi :

- hyperhémie conjonctivale (yeux rouges)
- arthralgies et/ou myalgies
- oedèmes des mains et/ou des pieds

Pour tous renseignements :

Direction de la Santé - Bureau de Veille sanitaire - Tel : 48 82 01 - Fax : 48 82 12 - Mail : veille@sante.gov.pf