

SURVEILLANCE DE LA DENGUE EN POLYNÉSIE FRANÇAISE

Point épidémiologique mensuel - Situation au 31 octobre 2008 - BPP/DPP/DS

La situation en Polynésie française reste inchangée malgré le contexte régional, avec 168 cas positifs recensés par les laboratoires depuis le début de l'année et seulement 9 nouveaux cas confirmés en octobre, toujours uniquement de sérotype 1. Le nombre de suspicions cliniques enregistrées à l'hôpital et par le réseau reste également très faible. Avec des densités d'oeufs dans les pondoires sentinelles très faibles et une saison des pluies en retard, les conditions ne semblent pas encore propices à la survenue d'épidémie.

Cependant, le contexte de pandémie déclarée actuelle de sérotype 4 dans la région (Nauru, Kiribati, Samoa occidentales et Américaines, Îles Cook, Fidji et plus récemment Vanuatu) fait redouter une propagation au Territoire. De plus, la Nouvelle Calédonie vient de déclarer le premier cas de dengue 4 par transmission autochtone probable, et a donc renforcé ses mesures de contrôle autour des cas et de screening à l'arrivée des vols internationaux en provenance des îles touchées.

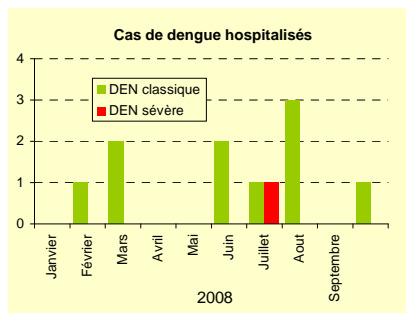
La Direction de la Santé de Polynésie va également renforcer son information aux voyageurs à l'aéroport (vols en provenance de Cook, Nouméa et Auckland) et poursuit sa vigilance au travers du réseau de soins et de laboratoires.

Dans ce sens, il est fortement recommandé à tous les praticiens du Territoire de demander un examen de confirmation de dengue au laboratoire (si possible avant J6 de la maladie) pour toute personne suspecte de dengue ayant voyagé dans la Région Pacifique dans les 15 jours qui ont précédé le début des symptômes.

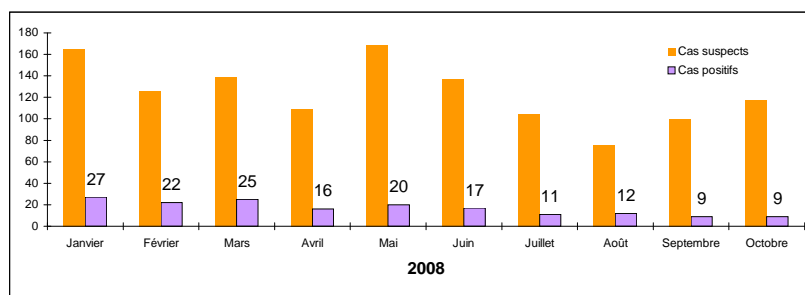
Données des laboratoires et hopitaux

Répartition des cas positifs* par île			
Archipel	Îles	Nombre de cas cumulés en 2008	Incidence cumulée / 100 000 (2008)
Îles du Vent	Tahiti	136	0,72
	Moorea	0	0,49
Îles sous le vent	Bora Bora	27	0,78
	Huahine	0	0,00
	Maupiti	0	0,00
	Raiatea	0	1,41
	Tahaa	0	0,00
Marquises	Nuku Hiva	0	0,00
	Ua Pou	0	0,00
	Hiva Oa	0	0,00
	Fatu Hiva	0	0,00
Australes	Tahuata	0	0,00
	Raiavavae	0	0,00
	Rurutu	0	0,00
TG	Tubuai	0	0,00
	Fakarava	0	0,00
	Rangiroa	0	0,00
Indéterminé	Manihi	0	0,00
	Hao	1	0,00
touriste		4	-
		0	-
Total		168	0,65

Répartition des cas positifs* par tranche d'âge			
Classe d'âge	Nombre de cas cumulés	Nombre de nouveaux cas en septembre	Incidence /100 (août 08)
< 5 ans	10	0	44
5-9 ans	23	0	96
10-19 ans	38	4	75
20-29 ans	16	2	38
30-39 ans	33	2	81
40-59 ans	36	0	62
60 ans et +	12	1	56
Total	168	9	64



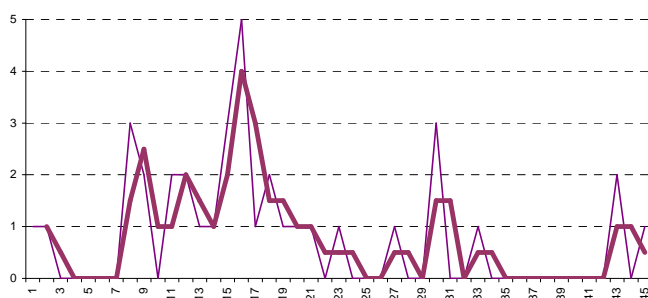
Graphique 1: Evolution mensuelle des cas de dengue



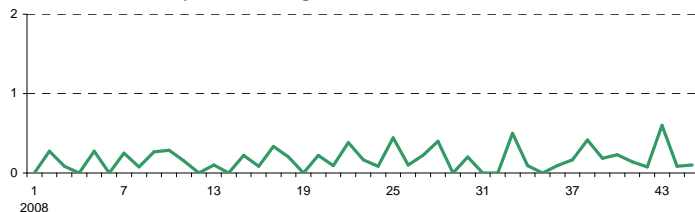
* Cas positifs à IgM spécifiques

Données des déclarations du réseau de surveillance (Urgences CSHPF, réseau sentinelle, CHSP)

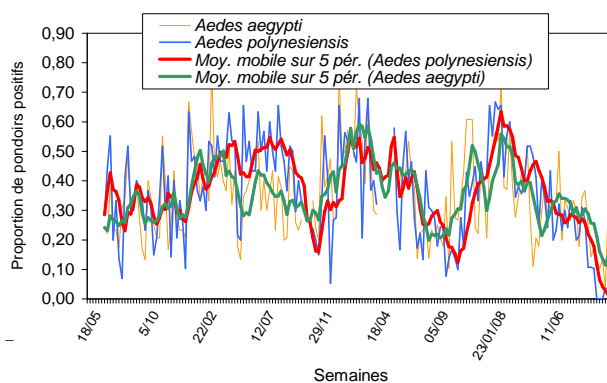
Cas de suspicions de dengue - Service des Urgences du CSHPF



Cas de suspicions de dengue - Réseau des médecins sentinelles



Evolution des productivités en moustiques dans trois cimetières de la zone urbaine de Papeete



Partenaires du réseau de surveillance de la dengue en Polynésie française

Centre Hospitalier de Polynésie française (Laboratoire d'analyses médicales, Service des Urgences, Services d'Hospitalisation, Service d'information médicale) ; Hôpitaux publics de Moorea, Taravao, Uturoa, Taiohae ; Laboratoire de l'Institut Louis Malardé ; Cliniques privées Cardella et Paofai ; Réseau de médecins sentinelles de Polynésie française ; Centre d'Hygiène et de Salubrité Publique de la Direction de la Santé

Pour tous renseignements ou si vous souhaitez rejoindre le réseau de surveillance de la dengue
 Direction de la Santé - Bureau des Pathologies Infectieuses
 Tel: 48 82 01 - Fax: 48 82 12 - Mèl : gite@sante.gov.pf