

Direction de la santé
Bureau de veille sanitaire

Bulletin de Surveillance Sanitaire

Surveillance et veille sanitaire en Polynésie française

Données du 19 au 1er juin 2014

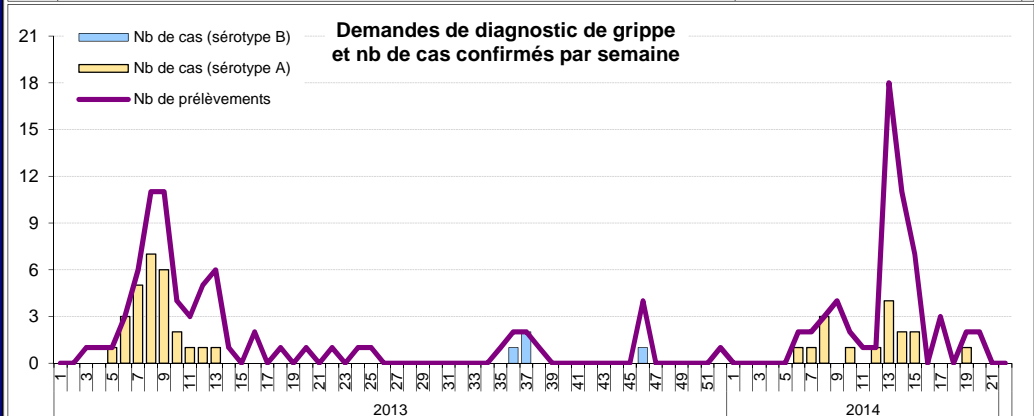
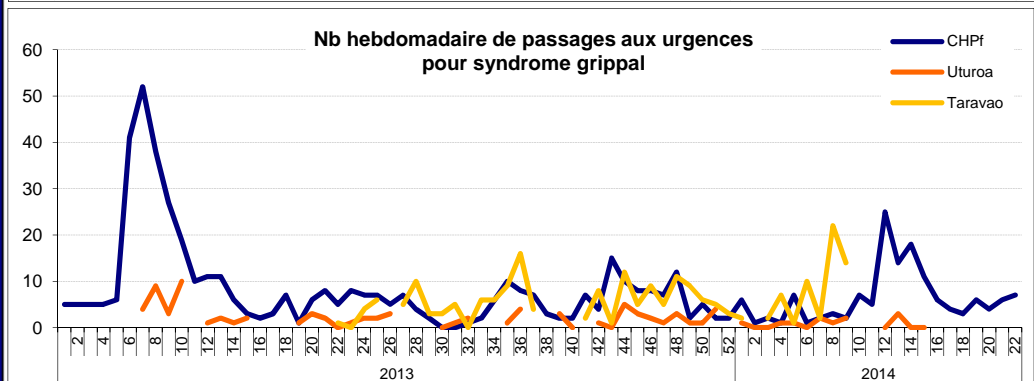
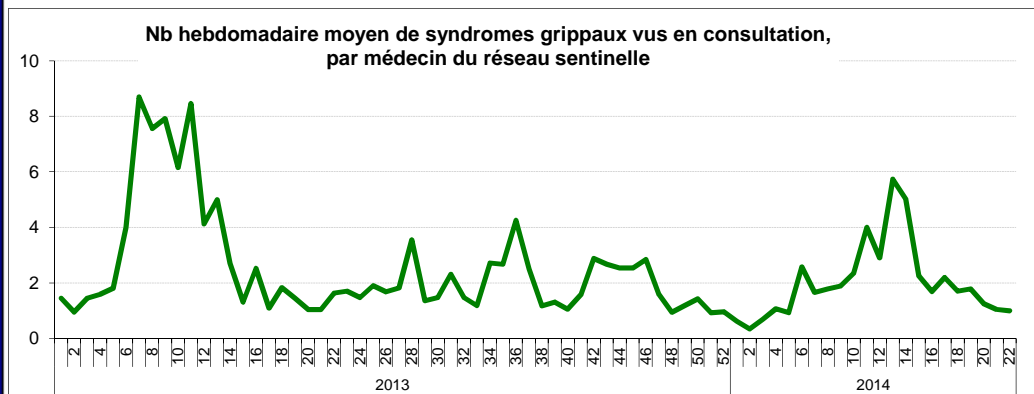
A RETENIR

- Un cas importé récent de chikungunya a été confirmé à Tahiti le 27 mai 2014
- Fin des épidémies de grippe et bronchiolite
- Reprise progressive de l'épidémie de dengue en Pf (DEN-1), notamment à Tahiti, aux Iles Sous le Vent et dans certains atolls (Arutua, Manihi)
- Epidémies de dengue, zika et chikungunya en cours dans plusieurs territoires du

ACTUALITES LOCALES

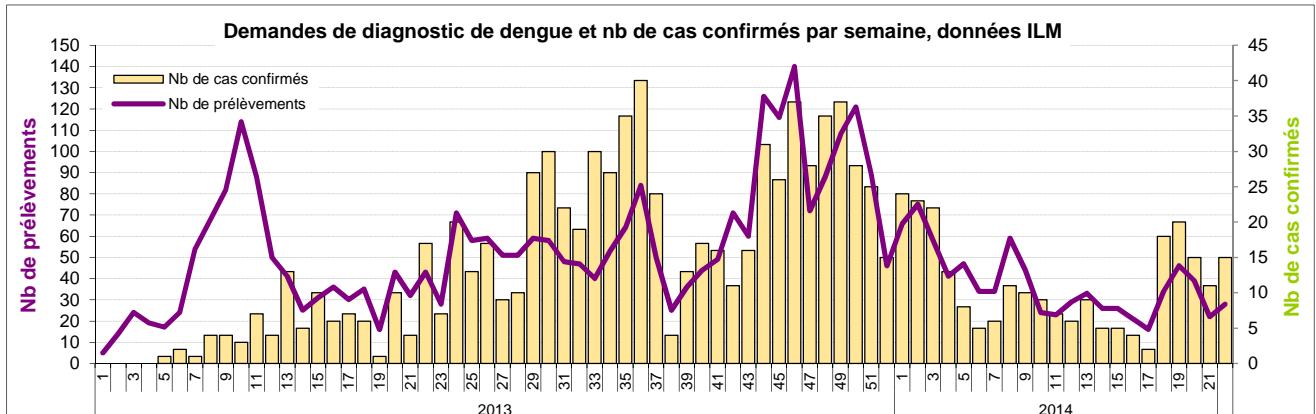
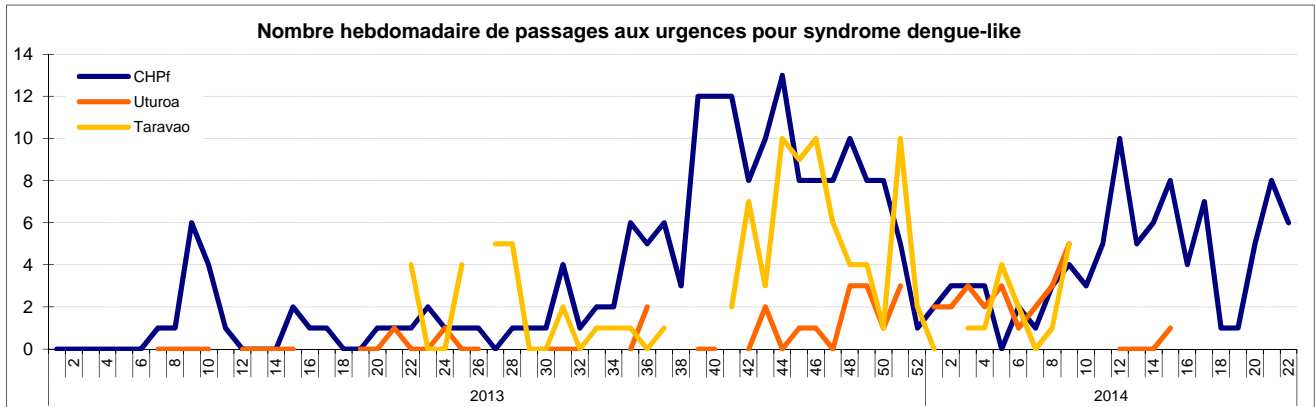
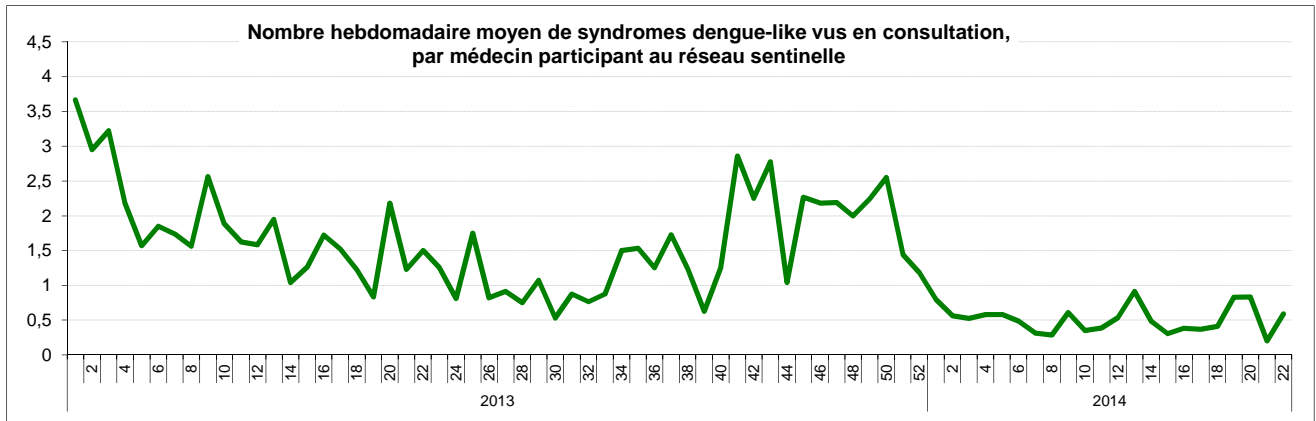
Syndromes grippaux

- Activité syndromique en baisse dans le réseau sentinelle et aux urgences du CHPf.
- Aucun cas confirmé en semaine 20 (1 prélèvement).



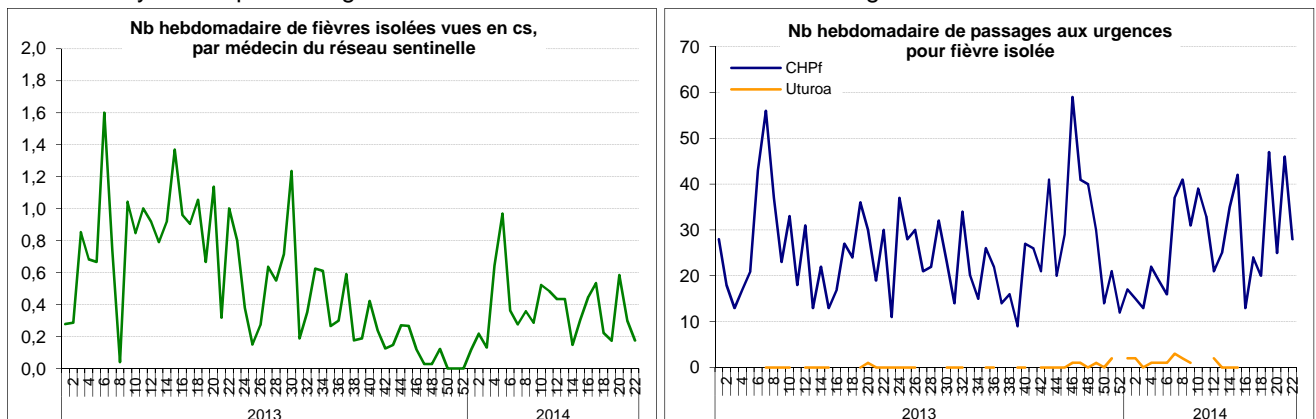
Syndromes Dengue-like

- Activité syndromique stable dans le réseau sentinelle, et élevée aux urgences du CHPf.



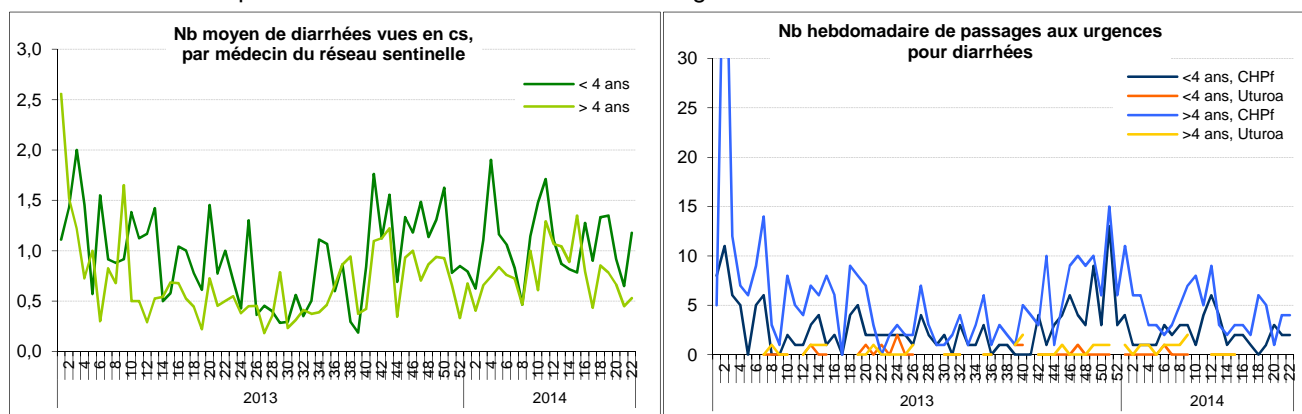
Autres syndromes fébriles

- Activité syndromique en augmentation dans le réseau sentinelle et aux urgences du CHPf.



Diarrhées

- Activité soutenue pour le réseau sentinelle et faible aux urgences du CHPf.



AUTRES ACTUALITES LOCALES

Identification d'un cas importé de Chikungunya

Ce cas est en provenance de Guadeloupe

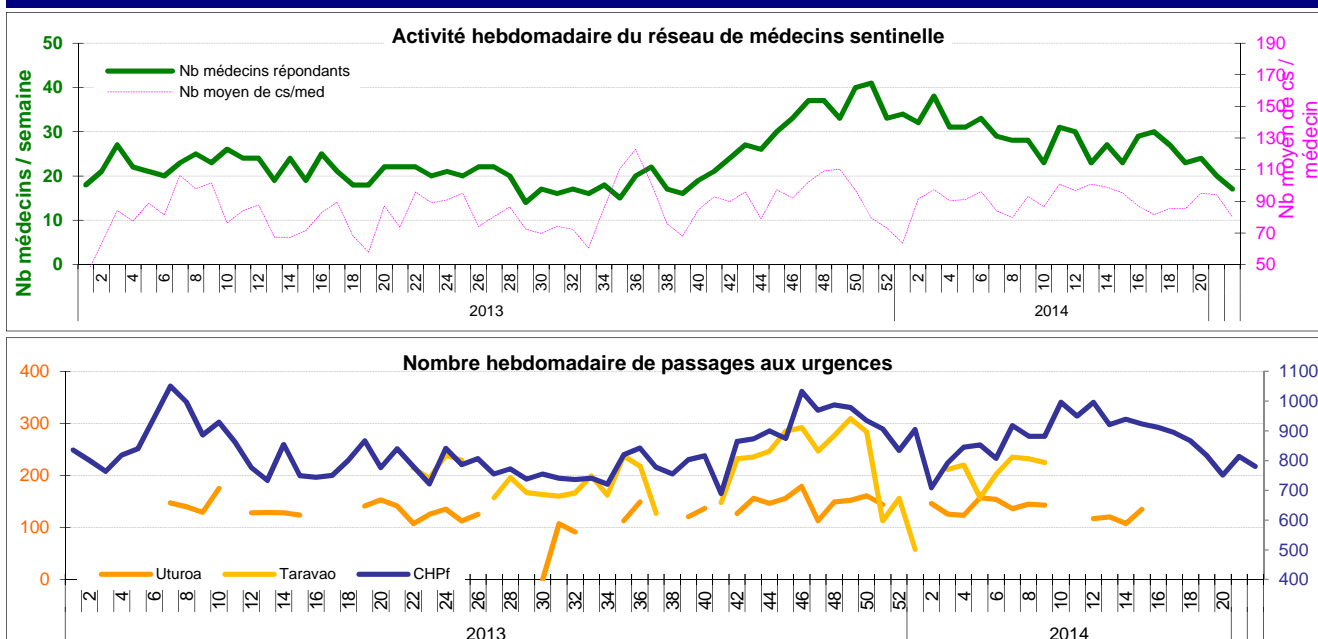
Il a été détecté et confirmé précocément, ce qui a permis la mise en place de mesures barrières autour du cas et l'activation d'une surveillance renforcée avec le réseau des médecins, laboratoires et les autorités aéroportuaires.

A J11 du début des signes, aucun cas secondaire n'a été détecté

Epidémie de dengue en recrudescence (voir page spéciale en fin de bulletin)

La majorité des cas sont déclarés à Tahiti et dans les ISLV. Des cas ont également été confirmés à Arutua et la semaine dernière à Mahini.

INDICATEURS D'ACTIVITE



Définitions utilisées pour la surveillance syndromique du réseau sentinelles :

- **Syndrome grippal** : Fièvre élevée ($\geq 38,5^{\circ}\text{C}$) d'apparition brutale, ET accompagnée de myalgies ou fatigue, ET de signes respiratoires ou ORL
- **Syndrome dengue-like** : Fièvre élevée ($\geq 38,5^{\circ}\text{C}$) d'apparition brutale de moins de 8 jours, ET syndrome algique (céphalées, arthralgies ou myalgies) ET absence de tout point d'appel infectieux (en particulier respiratoire)
- **Diarrhées** : au moins 3 selles liquides ou molles / jour, datant de moins de 14 jours ET motivant la consultation
- **Fièvre isolée** : Fièvre $> 38^{\circ}\text{C}$ durant plus de 3 jours sans cause évidente

Définitions utilisées pour la surveillance virologique :

- **Cas confirmé de dengue** : cas suspect avec au moins un résultat de biologie positif, AgNS1 / RT PCR / IgM

Codage CIM 10 utilisé pour la surveillance syndromique aux Urgences :

- **Syndrome grippal** : J11
- **Suspicion de dengue** : A90 - A91
- **Syndrome zika** : A 928
- **Diarrhée** : A02 à A09
- **Fièvre isolée** : R509

Surveillance de la dengue

- Le nombre hebdomadaire et mensuel de cas est de nouveau en augmentation (Tahiti et ISLV surtout)
- Des foyers sont signalés aux Tuamotu (Arutua et Mahini)
- Parmi les cas sérotypés, DENV 1 représente la totalité des cas depuis 2 mois
- Le taux de positivité global des prélèvements pour l'ensemble des laboratoires se situe autour de 35%

