



Direction de la santé
Bureau de veille sanitaire

Bulletin de Surveillance Sanitaire

Surveillance et veille sanitaire en Polynésie française

Données du 10 au 16 décembre 2012
(Semaine 50)

A RETENIR

Syndrome grippal

- Activité faible (réseau sentinelles et passages aux urgences), pas de prélèvement réalisé.

Syndrome dengue

- Activité syndromique faible, aucun cas confirmé sur 5 prélèvements analysés.

Diarrhées

- Retour à une activité syndromique faible. Un épisode diarrhéique important est signalé à Rurutu depuis plusieurs semaines, des investigations sont en cours.

Fièvre

- Activité faible (réseau sentinelles), en légère augmentation aux urgences CHPf.

AUTRES ACTUALITES LOCALES

Gastro-entérites à *Salmonella enteritidis*

- Depuis janvier 2012, 75 cas de salmonellose ont été déclarés, dont 20 à *Salmonella enteritidis*.
- Les mesures de contrôle au sein des élevages incriminés sont en cours d'application (Arrêtés n° 1649 et n° 1651 du 15 novembre 2012).
- En attendant, il est toujours recommandé de consommer les œufs bien cuits : blanc et jaune (cuisson 5 minutes au minimum à 65°C).

Leptospirose

- Suite aux importants épisodes pluvieux, le risque de leptospirose est accru. Il est important de rappeler les mesures de prévention, à savoir éviter le contact de la peau avec de l'eau ou de la boue pouvant être souillés par les urines d'animaux (rats, cochons, vaches, chiens...).

ACTUALITES REGIONALES ET INTERNATIONALES

(sources : InVS, PacNet, OMS, ProMed, autres)

Dengue - Nouvelle-Calédonie

- L'épidémie de dengue I en Nouvelle-Calédonie a été déclarée le mercredi 5 décembre 2012.

- Bilan au 20 décembre : depuis janvier 2012, 577 cas de dengue sont confirmés : 30 cas en octobre, 128 cas en novembre, et 170 cas en décembre
semaine 49 : 61 cas, semaine 50 : 74 cas et semaine 51 : 34 cas (semaine en cours).
- Tous les cas sérotypés sont de type I.
- Il est recommandé aux personnels de santé une vigilance accrue face à toute suspicion clinique de dengue.

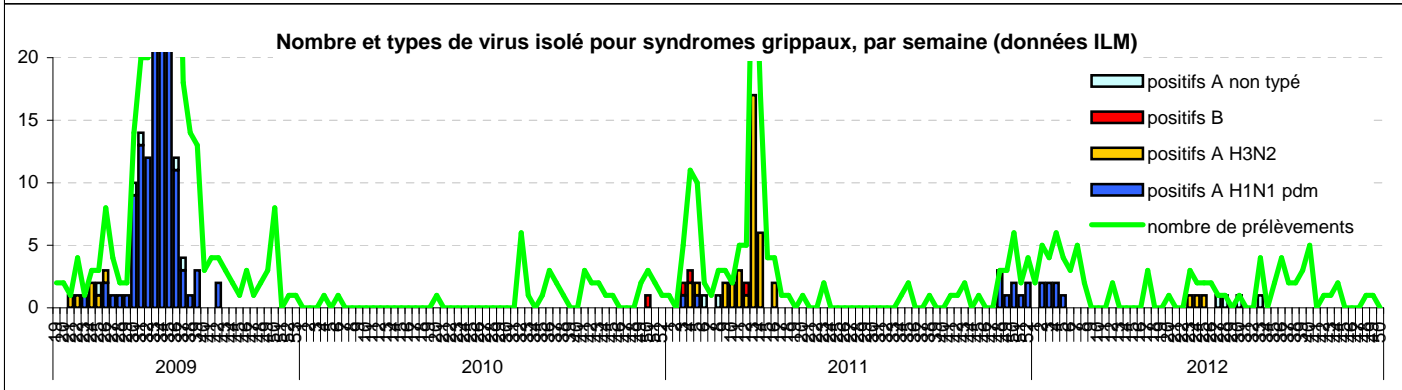
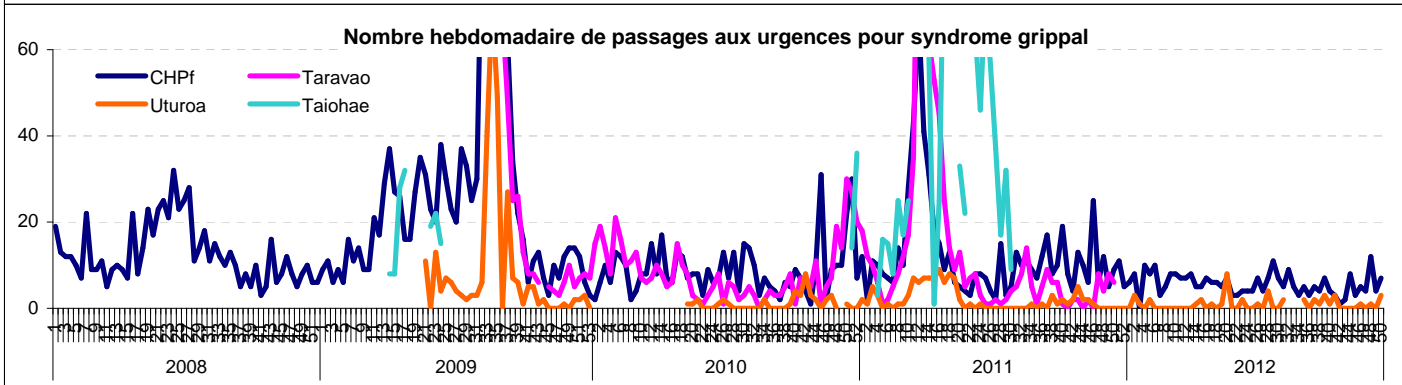
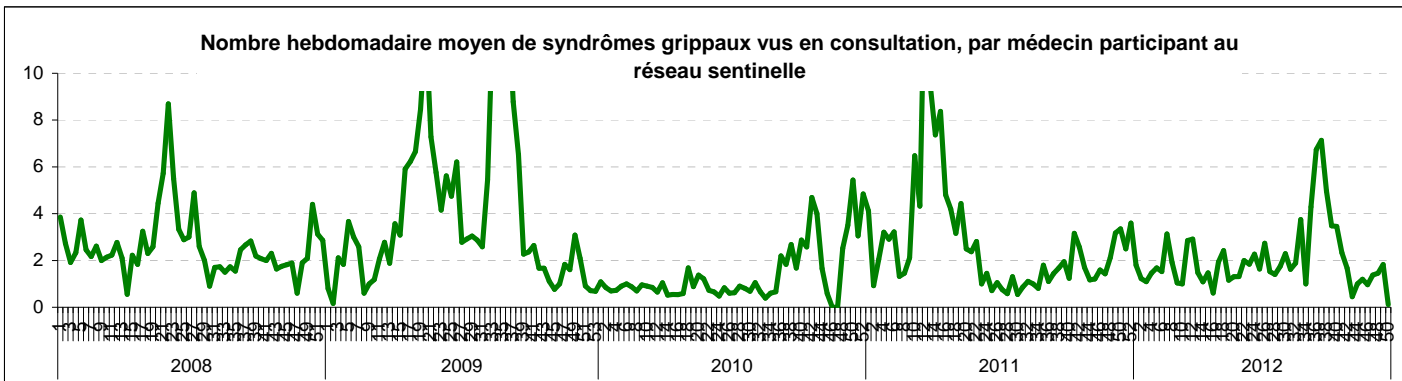
- Pour toute information complémentaire, vous pouvez consulter le site internet de la DASS de Nouvelle-Calédonie :

http://www.dass.gouv.nc/portal/page/portal/dass/observatoire_sante/veille_sanitaire/Dengue

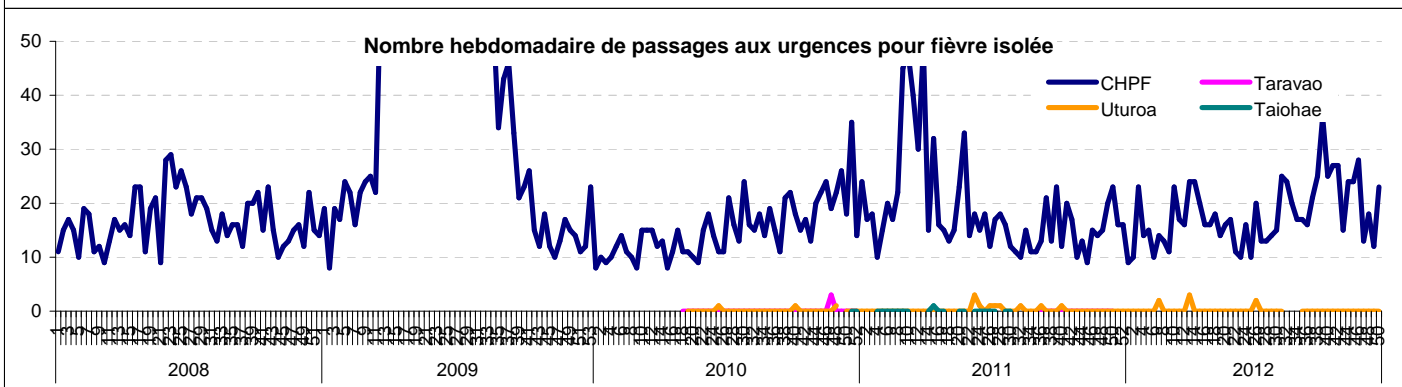
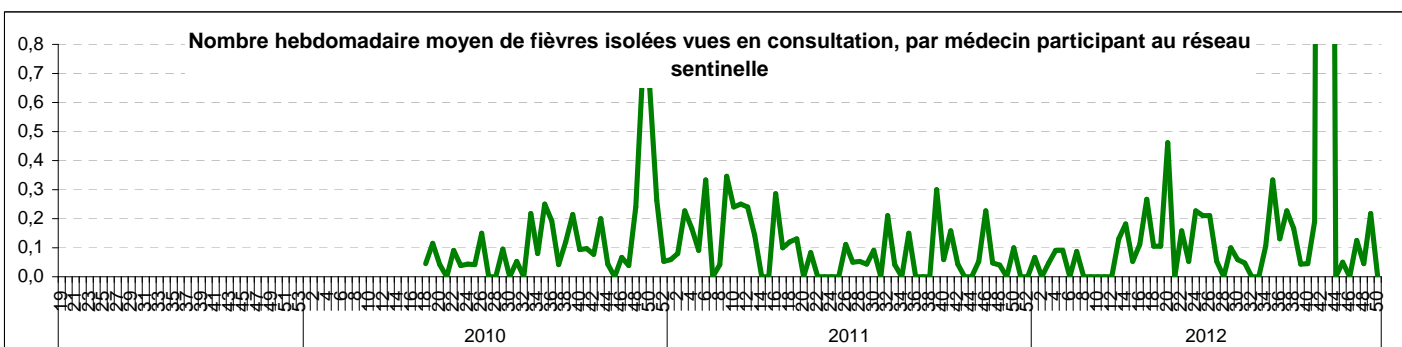
Bulletin téléchargeable sur le site :

- Réseau Océanien de Surveillance de Santé Publique http://www.spc.int/phs/PPHSN/Surveillance/Routine_reports.htm
- Centre d'hygiène et de salubrité publique de la Direction de la santé <http://www.hygiene-publique.gov.pf/spip.php?article120>

Grippe

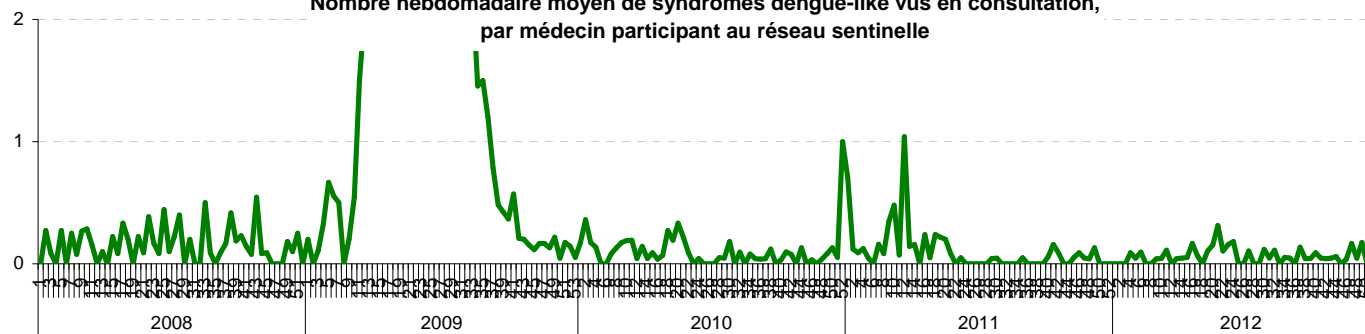


Fièvre isolée

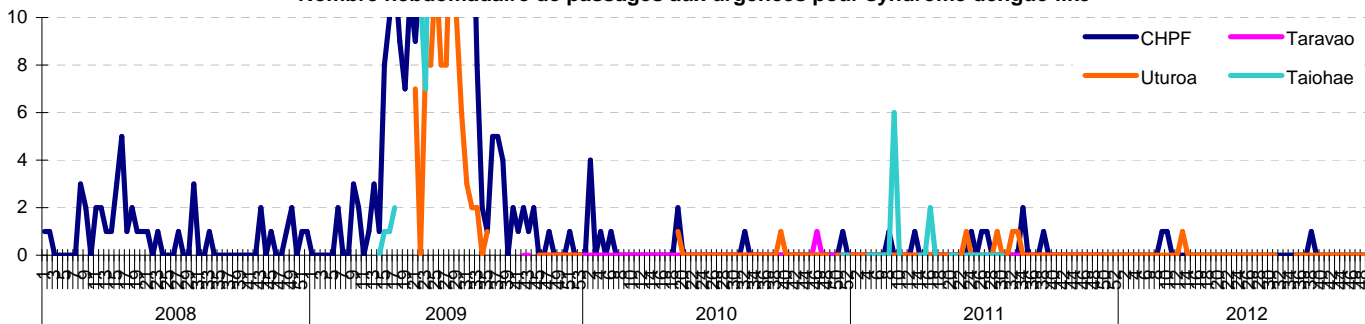


Dengue

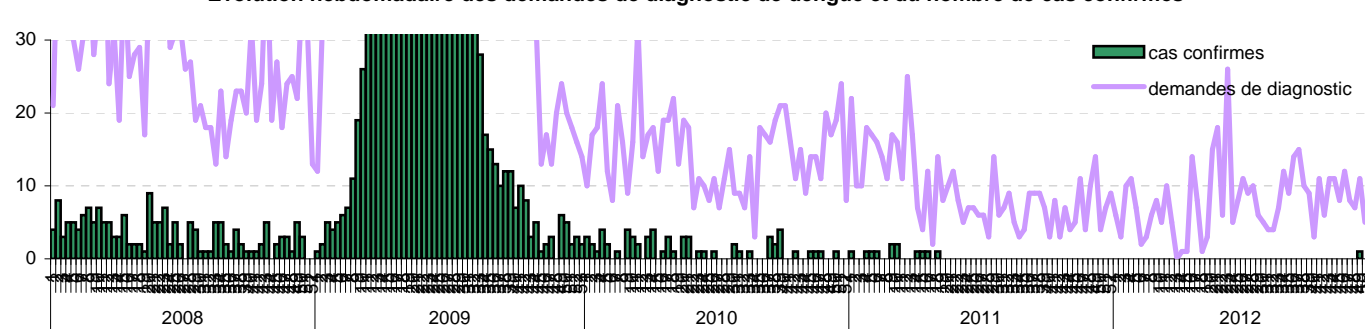
Nombre hebdomadaire moyen de syndromes dengue-like vus en consultation, par médecin participant au réseau sentinelle



Nombre hebdomadaire de passages aux urgences pour syndrome dengue-like

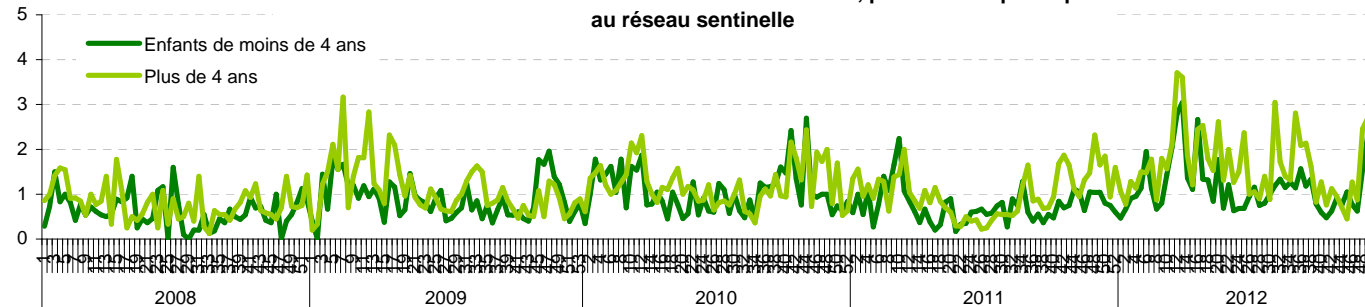


Evolution hebdomadaire des demandes de diagnostic de dengue et du nombre de cas confirmés

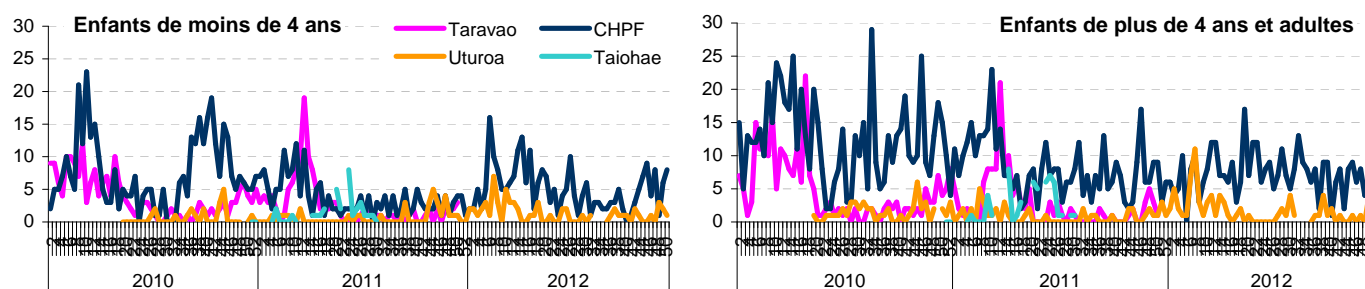


Diarrhées

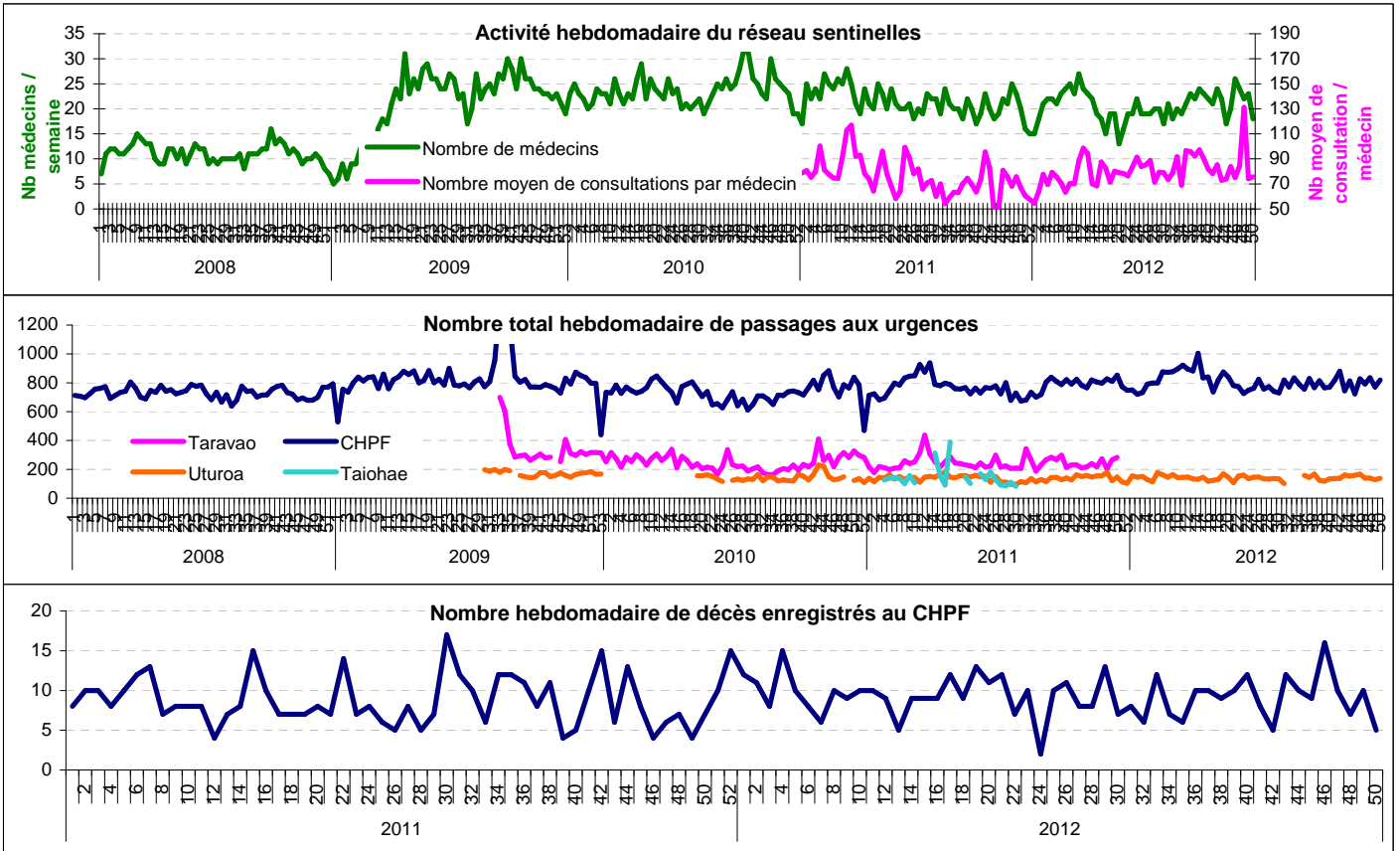
Nombre hebdomadaire de diarrhées vues en consultation, par médecin participant au réseau sentinelle



Nombre hebdomadaire de passages aux urgences pour diarrhées



Indicateurs d'activité



Définitions utilisées pour la surveillance syndromique du réseau sentinelles

- Syndrome grippal : Fièvre élevée ($\geq 38,5^{\circ}\text{C}$) d'apparition brutale, ET accompagnée de myalgies ou fatigue, ET de signes respiratoires ou ORL
- Suspicion de dengue : Fièvre élevée ($\geq 38,5^{\circ}\text{C}$) d'apparition brutale de moins de 8 jours, ET syndrome algique (céphalées, arthralgies ou myalgies) ET absence de tout point d'appel infectieux (en particulier respiratoire)
- Diarrhées : au moins 3 selles liquides ou molles / jour, datant de moins de 14 jours ET motivant la consultation
- Fièvre (autre que dengue et grippe) : Fièvre élevée ($> 38^{\circ}\text{C}$) de plus de 3 jours sans cause évidente
- Urétrite masculine : Dysurie d'apparition récente et/ou d'un écoulement urétral purulent, mucopurulent ou mucoïde récent.

Définitions utilisées pour la surveillance virologique

- Cas confirmé de dengue : cas suspect avec au moins un résultat de biologie positif, AgNS1 / RT PCR / IgM

Codage CIM 10 utilisé pour la surveillance syndromique aux Urgences

- Syndrome grippal : J11
- Diarrhée : A02 à A09
- Urétrite et syndrome urétral : N34
- Suspicion de dengue : A90 - A91
- Fièvre isolée : R509

Remerciements aux partenaires de la surveillance épidémiologique en Polynésie française :

- Dispensaires et infirmeries de la Direction de la santé
- Centre de la mère et de l'enfant
- Réseau des médecins sentinelles
- Service de Santé des Armées
- Centre Hospitalier du Taaone
- Hôpitaux publics de Moorea, Taravao, Uturoa, Taiohae
- Institut Louis Malardé
- Laboratoires privés
- Cliniques privées Cardella et Paofai
- Pharmacie d'approvisionnement de la Direction de la Santé
- Pharmacies d'officine
- Centre d'hygiène et de salubrité publique
- Réseau informatique de santé publique de la Direction de la Santé

Bureau de veille sanitaire :

Responsable
Dr Henri-Pierre Mallet

Epidemiologiste
Anne-Laure Berry

Infirmiers
Jean-Paul Pescheux
Auguste Buluc

Secrétaire
Thilda Tehaamoana

Tél: 488 201
Fax: 488 212
Astreinte : 706 502

Mail : veille@sante.gov.pf