



Direction de la santé
Bureau de veille sanitaire

Bulletin de Surveillance Sanitaire

Surveillance et veille sanitaire en Polynésie française

Données du 17 au 23 décembre 2012
(Semaine 51)

A RETENIR

Syndrome grippal

- Activité faible (réseau sentinelles et passages aux urgences). Un seul prélèvement a été réalisé, non confirmé en PCR.

Syndrome dengue

- Activité syndromique faible, aucun cas confirmé sur 17 prélèvements analysés.

Diarrhées

- Activité syndromique en hausse (réseau sentinelles et passages aux urgences).

Fièvre

- Activité faible (réseau sentinelles), en augmentation aux urgences CHPf.

AUTRES ACTUALITES LOCALES

Gastro-entérites à *Salmonella enteritidis*

- Depuis janvier 2012, 77 cas de salmonellose ont été déclarés, dont 21 à *Salmonella enteritidis*.

- Les mesures de contrôle au sein des élevages incriminés sont en cours d'application (Arrêtés n° 1649 et n° 1651 du 15 novembre 2012).

- En attendant, il est toujours recommandé de consommer les œufs bien cuits : blanc et jaune (cuisson 5 minutes au minimum à 65°C).

Leptospirose

- Suite aux importants épisodes pluvieux, le risque de leptospirose est accru. Il est important de rappeler les mesures de prévention, à savoir éviter le contact de la peau avec de l'eau ou de la boue pouvant être souillées par les urines d'animaux. Il est aussi important de consulter rapidement dès les premiers symptômes.

- 4 cas confirmés dont 1 décès en semaine 51 et 4 cas confirmés en semaine 52

ACTUALITES REGIONALES ET INTERNATIONALES

(sources : InVS, PacNet, OMS, ProMed, autres)

Dengue - Nouvelle-Calédonie

- L'épidémie de dengue I en Nouvelle-Calédonie a été déclarée le 5 décembre 2012.

- Bilan au 28 décembre : 251 cas en décembre. 74 cas en semaine 50, 63 cas en semaine 51 et 52 cas en semaine 52 (semaine en cours).

- Il est recommandé aux personnels de santé une vigilance accrue face à toute suspicion clinique de dengue.

- Pour des informations complémentaires, le site internet de la DASS - NC :

http://www.dass.gouv.nc/portal/page/portal/dass/observatoire_sante/veille_sanitaire/Dengue

Grippe - France métropolitaine

- Incidence estimée en semaine 51 : 204 cas pour 100 000 habitants : franchissement du seuil épidémique cette semaine, qui pourrait conduire à la déclaration d'épidémie la semaine prochaine.

- Les régions les plus touchées sont : Champagne-Ardenne, Nord-Pas-De-Calais, Poitou-Charentes, Aquitaine, et Provence-Alpes-Côte-d'Azur.

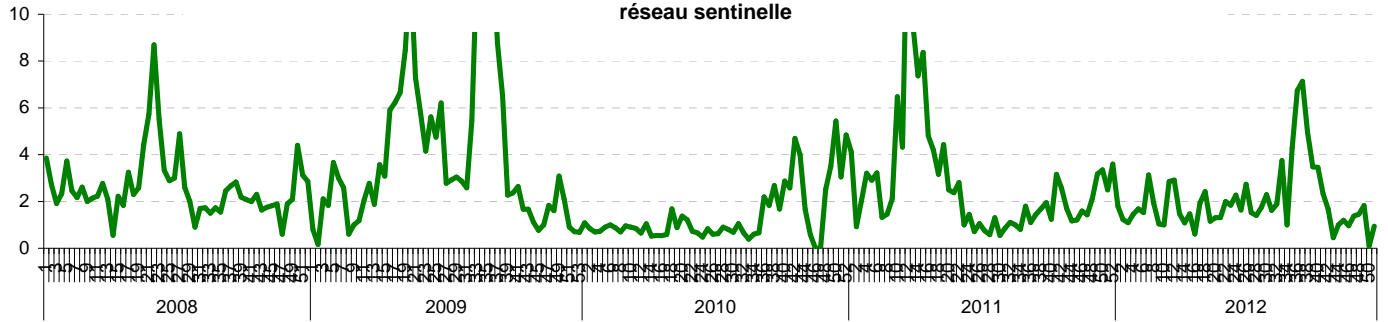
Bulletin téléchargeable sur le site :

- Réseau Océanien de Surveillance de Santé Publique http://www.spc.int/phs/PPHSN/Surveillance/Routine_reports.htm

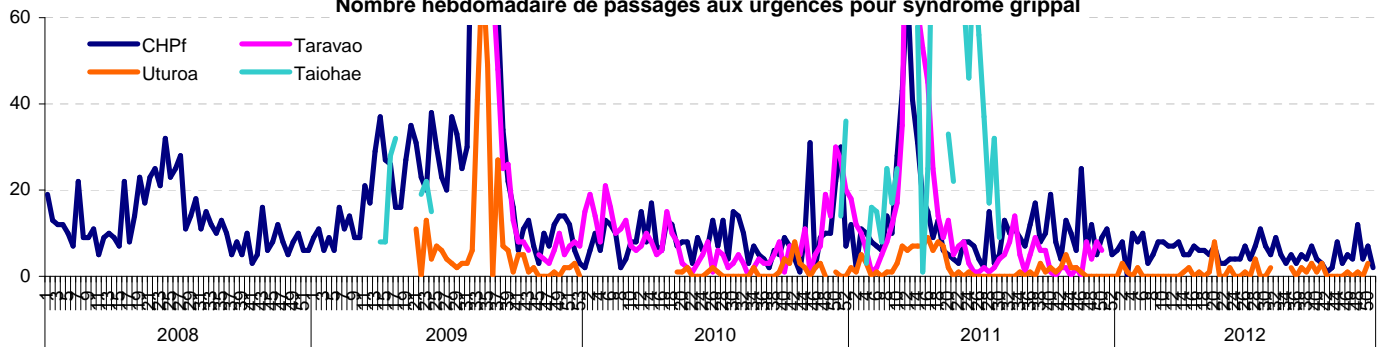
- Centre d'hygiène et de salubrité publique de la Direction de la santé <http://www.hygiene-publique.gov.pf/spip.php?article120>

Grippe

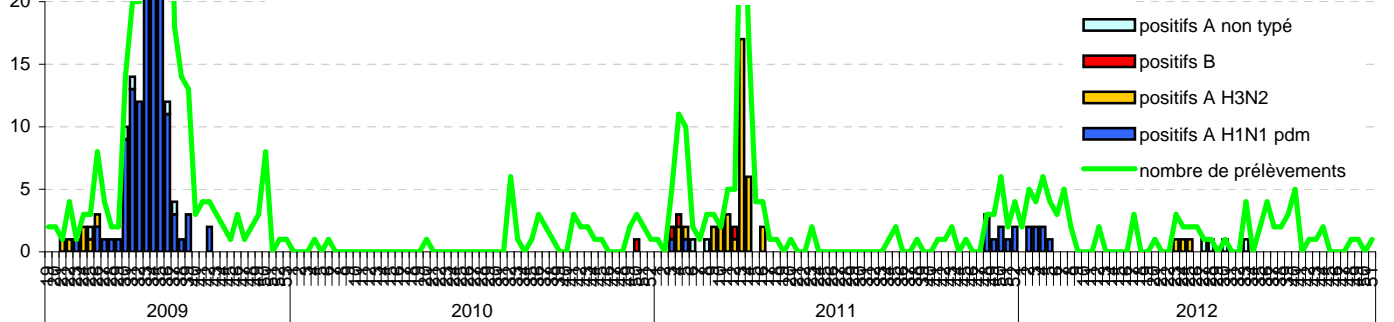
Nombre hebdomadaire moyen de syndrômes grippaux vus en consultation, par médecin participant au réseau sentinelle



Nombre hebdomadaire de passages aux urgences pour syndrome grippal

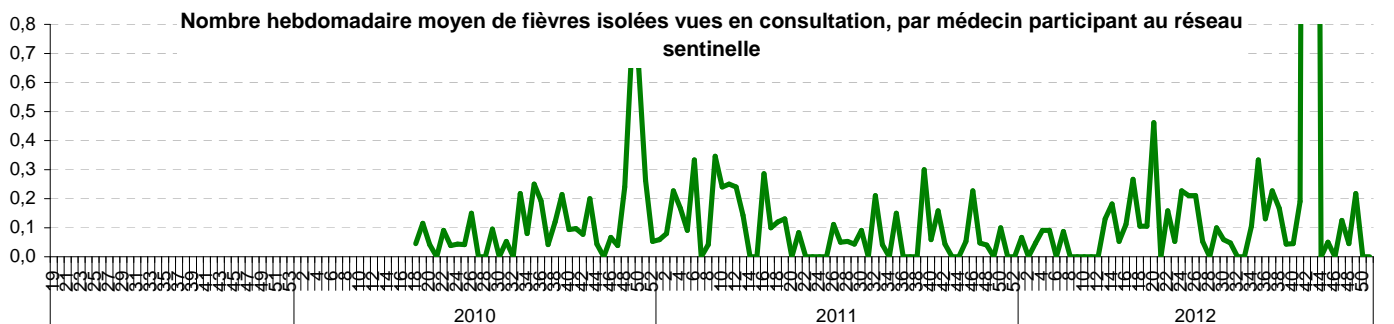


Nombre et types de virus isolé pour syndrômes grippaux, par semaine (données ILM)

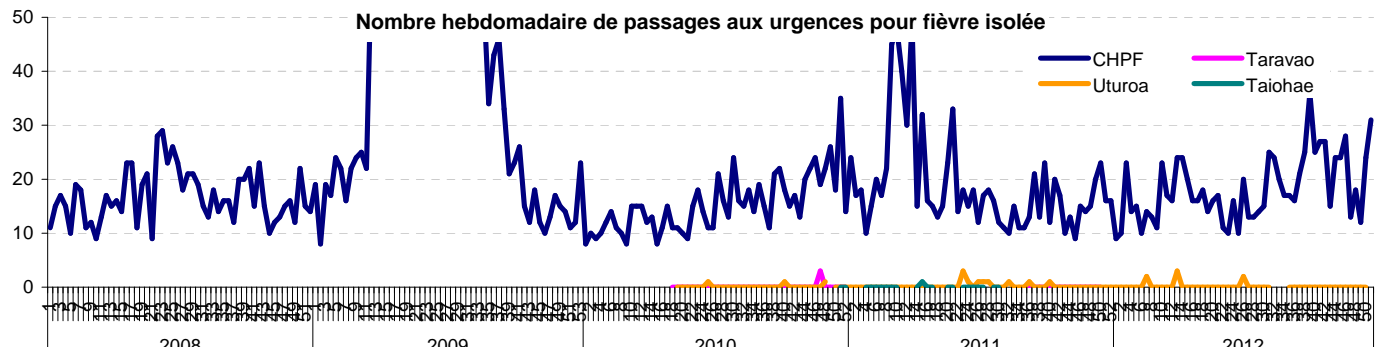


Fièvre isolée

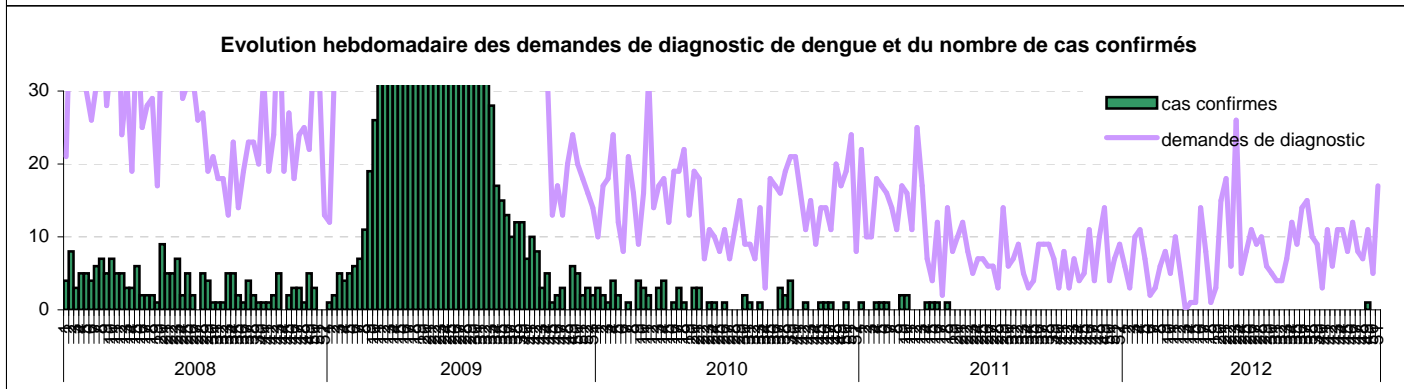
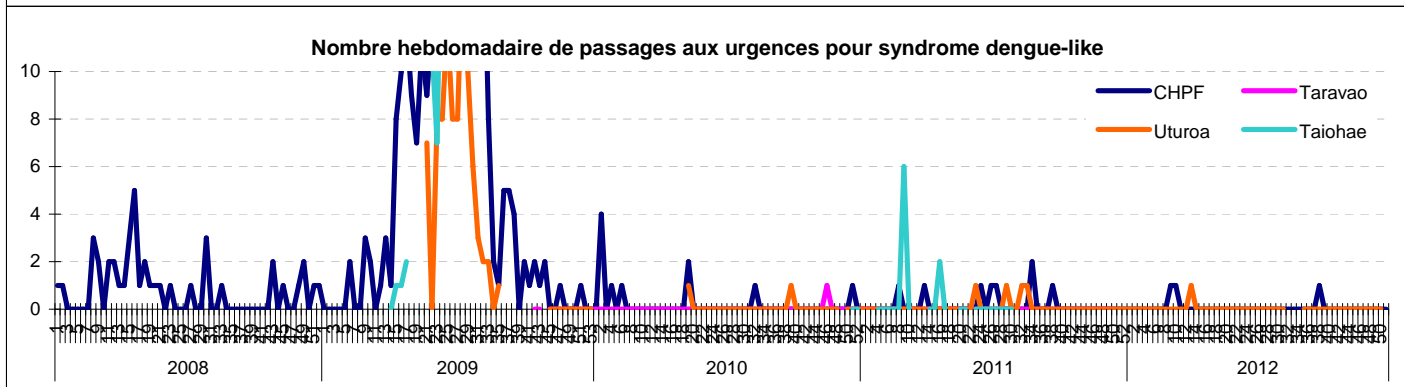
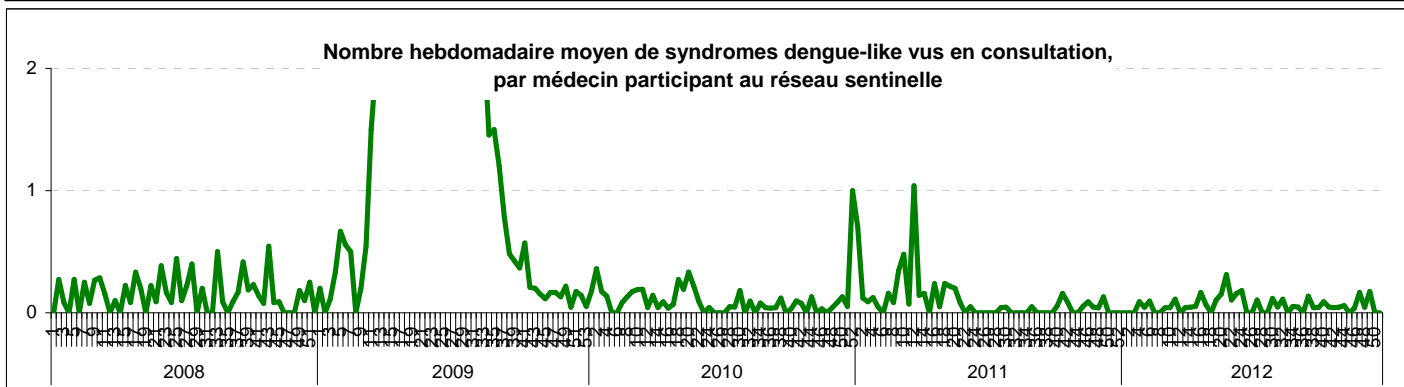
Nombre hebdomadaire moyen de fièvres isolées vues en consultation, par médecin participant au réseau sentinelle



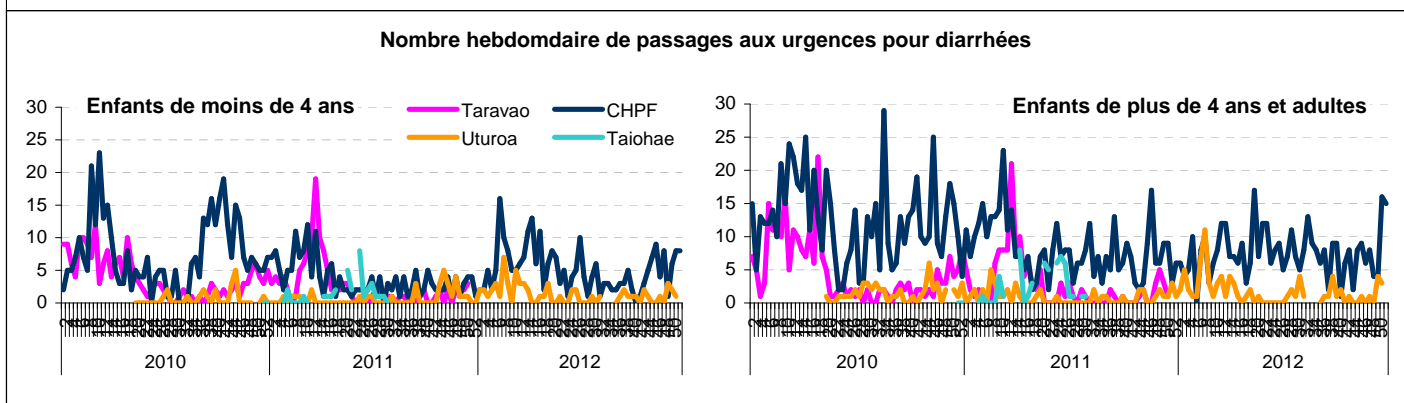
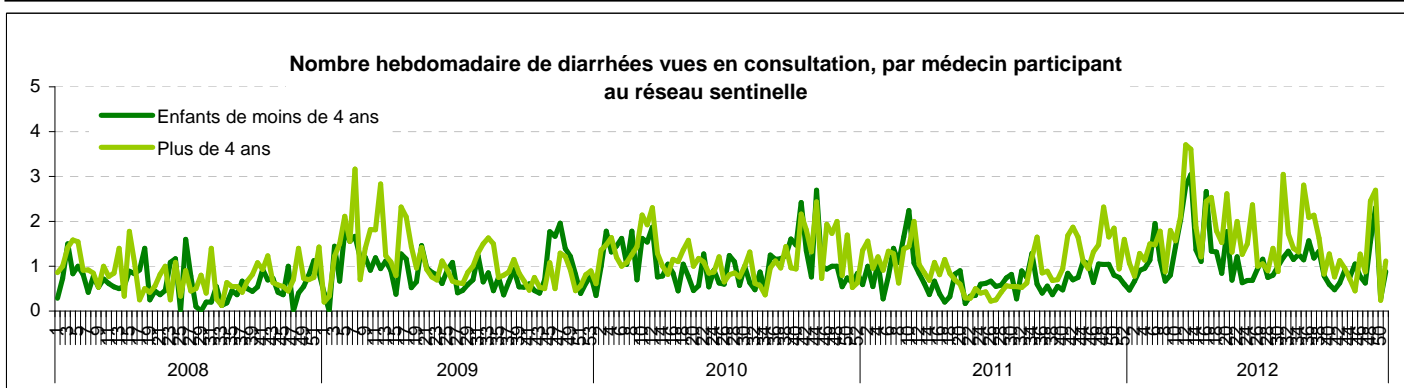
Nombre hebdomadaire de passages aux urgences pour fièvre isolée



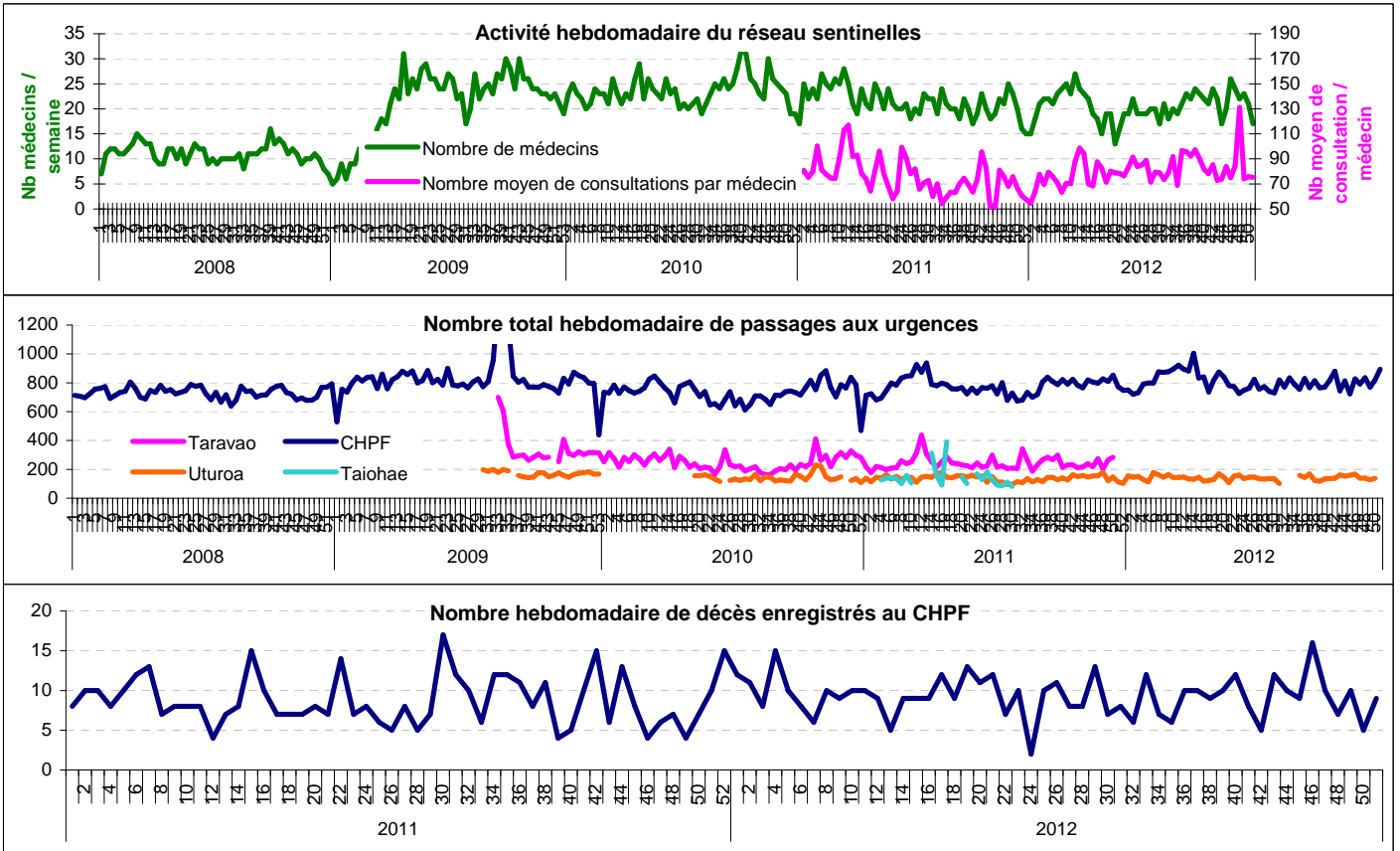
Dengue



Diarrhées



Indicateurs d'activité



Définitions utilisées pour la surveillance syndromique du réseau sentinelles

- Syndrome grippal : Fièvre élevée ($\geq 38,5^{\circ}\text{C}$) d'apparition brutale, ET accompagnée de myalgies ou fatigue, ET de signes respiratoires ou ORL
- Suspicion de dengue : Fièvre élevée ($\geq 38,5^{\circ}\text{C}$) d'apparition brutale de moins de 8 jours, ET syndrome algique (céphalées, arthralgies ou myalgies) ET absence de tout point d'appel infectieux (en particulier respiratoire)
- Diarrhées : au moins 3 selles liquides ou molles / jour, datant de moins de 14 jours ET motivant la consultation
- Fièvre (autre que dengue et grippe) : Fièvre élevée ($> 38^{\circ}\text{C}$) de plus de 3 jours sans cause évidente
- Urétrite masculine : Dysurie d'apparition récente et/ou d'un écoulement urétral purulent, mucopurulent ou mucoïde récent.

Définitions utilisées pour la surveillance virologique

- Cas confirmé de dengue : cas suspect avec au moins un résultat de biologie positif, AgNS1 / RT PCR / IgM

Codage CIM 10 utilisé pour la surveillance syndromique aux Urgences

- Syndrome grippal : J11
- Diarrhée : A02 à A09
- Urétrite et syndrome urétral : N34
- Suspicion de dengue : A90 - A91
- Fièvre isolée : R509

Remerciements aux partenaires de la surveillance épidémiologique en Polynésie française :

- Dispensaires et infirmeries de la Direction de la santé
- Centre de la mère et de l'enfant
- Réseau des médecins sentinelles
- Service de Santé des Armées
- Centre Hospitalier du Taaone
- Hôpitaux publics de Moorea, Taravao, Uturoa, Taiohae
- Institut Louis Malardé
- Laboratoires privés
- Cliniques privées Cardella et Paofai
- Pharmacie d'approvisionnement de la Direction de la Santé
- Pharmacies d'officine
- Centre d'hygiène et de salubrité publique
- Réseau informatique de santé publique de la Direction de la Santé

Bureau de veille sanitaire :

Responsable
Dr Henri-Pierre Mallet

Epidemiologiste
Anne-Laure Berry

Infirmiers
Jean-Paul Pescheux
Auguste Buluc

Secrétaire
Thilda Tehaamoana

Tél: 488 201
Fax: 488 212
Astreinte : 706 502

Mail : veille@sante.gov.pf