

SURVEILLANCE DE LA DENGUE EN POLYNÉSIE FRANÇAISE

Bulletin de la semaine 10 (2-8 mars 2009)

Pour rappel, dans le cadre d'une surveillance accrue dans le contexte épidémique actuel, **les cas confirmés sont maintenant rapportés de façon hebdomadaire.**

Au total, pour l'année 2009 et en fin de semaine 10, 47 cas confirmés de dengue 1, et **29 cas confirmés de dengue 4** (dont 2 importés de Nouvelle-Calédonie) ont été enregistrés.

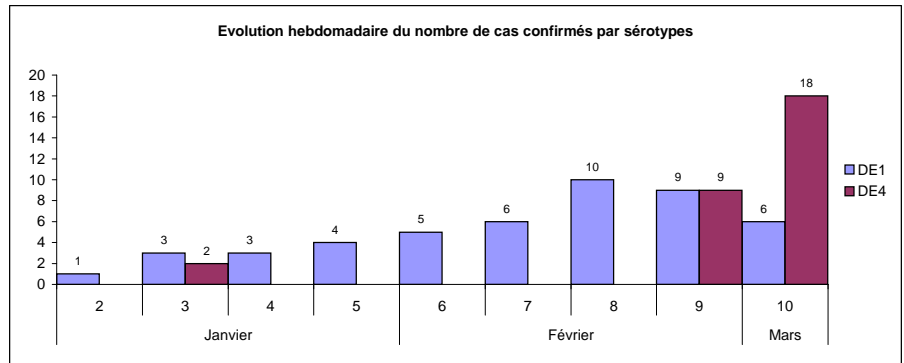
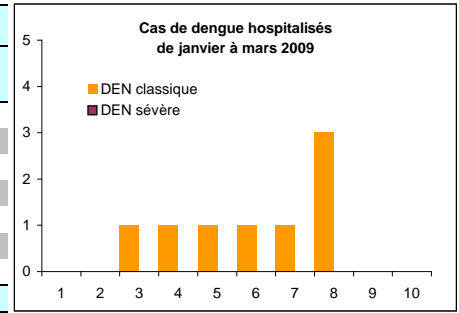
Pour la semaine 10, on observe une recrudescence des cas avec 6 cas confirmés de dengue 1 et **18 cas confirmés de dengue 4**. Parmi les cas de dengue 4 de la semaine 10, aucun lien épidémiologique n'a été retrouvé et aucun n'avait voyagé en zone d'épidémie de dengue 4. Sept habitent l'île de Bora-Bora, huit Tahaa, deux Tahiti et un Moorea.

La plus grande vigilance est demandée à tous les professionnels de santé pour la confirmation des cas suspects par diagnostic biologique précoce, avant le 6ème jour suivant l'apparition des signes cliniques. Nous vous rappelons que la fiche de renseignements doit être jointe à toute demande d'examen biologique.

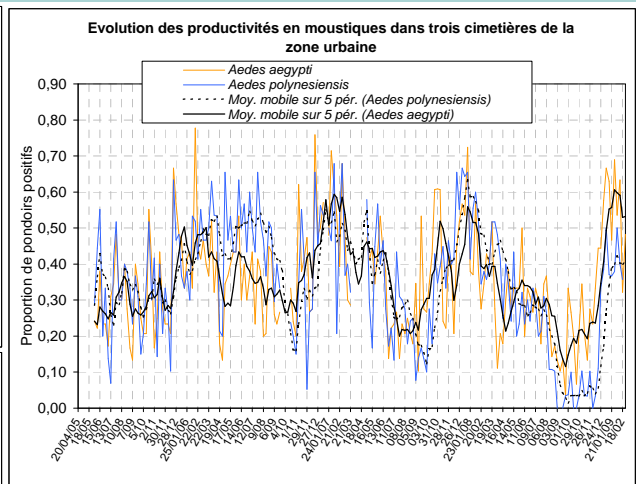
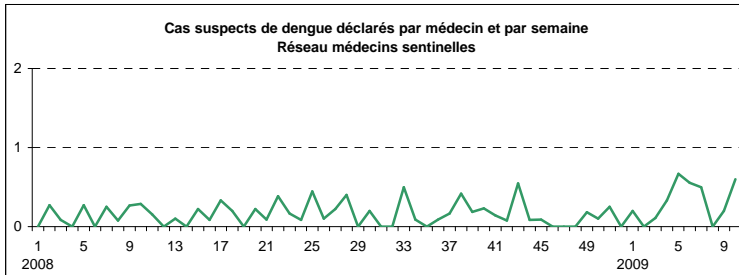
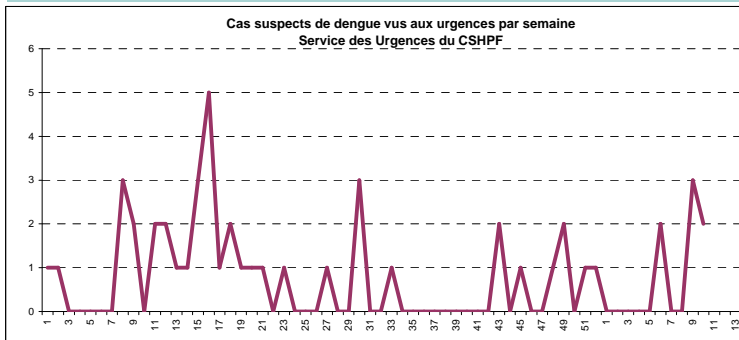
Données des laboratoires et hopitaux

Répartition des cas confirmés* par île			
Archipel	Îles	Nbre de cas cumulés en 2009	Nbre de nouveaux cas en sem 10
Îles du Vent	Tahiti	55	8
	Moorea	2	1
Îles sous le vent	Bora Bora	13	7
	Huahine	0	0
	Maupiti	0	0
	Raiatea	0	0
	Tahaa	11	8
Marquises	Nuku Hiva	0	0
	Ua Pou	0	0
	Hiva Oa	0	0
	Fatu Hiva	0	0
Australes	Tahuata	0	0
	Raivavae	0	0
	Rurutu	0	0
	Tubuai	0	0
TG	Fakarava	0	0
	Rangiroa	0	0
	Manihi	0	0
Indéterminé	Hao	0	0
	touriste	4	3
Total		86	27

cas confirmés* par tranche d'âge		
Classe d'âge	Nombre de cas cumulés en 2009	Nombre de nouveaux cas en sem 10
< 5 ans	7	1
5-9 ans	18	4
10-19 ans	28	12
20-29 ans	9	5
30-39 ans	8	2
40-59 ans	13	3
60 ans et +	3	0
Total	86	27



Données des déclarations du réseau de surveillance (Urgences CSHPF, réseau sentinelle, CHSP)



Partenaires du réseau de surveillance de la dengue en Polynésie française

Centre Hospitalier de Polynésie française (Laboratoire d'analyses médicales, Service des Urgences, Services d'Hospitalisation, Service d'information médicale) ; Hôpitaux publics de Moorea, Taravao, Utoroa, Taiohae ; Laboratoire de l'Institut Louis Malardé ; Cliniques privées Cardella et Paofai ; Réseau de médecins sentinelles de Polynésie française ; Centre d'Hygiène et de Salubrité Publique de la Direction de la Santé

Définitions de cas

Cas suspect : patient présentant une fièvre élevée (>38,5°C) d'apparition brutale datant de moins de 8 jours, un syndrome algique: céphalées et/ou arthralgies et/ou myalgies, et l'absence de tout point d'appel infectieux (en particulier respiratoire) = **syndrome « dengue-like »**

Cas confirmé : Cas suspect de dengue confirmé biologiquement par IgM positive et/ou Ag-NS1 et/ou RT-PCR positive pour l'un des 4 sérotypes de la dengue

Pour tous renseignements ou si vous souhaitez rejoindre le réseau de surveillance de la dengue :

Direction de la Santé - Bureau de Veille sanitaire

Tel: 48 82 01 - Fax: 48 82 12 - Email : veille@sante.gov.pf