

SURVEILLANCE DE LA DENGUE EN POLYNÉSIE FRANÇAISE

Bulletin spécial - Bilan au 31 Décembre 2008 et situation au 20 janvier 2009 - BPPI/DPP/DS

Le bilan 2008 de la dengue en Polynésie française révèle une situation d'endémie faible, avec un total de 189 cas déclarés positifs en laboratoire pour l'année, soit une incidence de 73 cas pour 100 000 et un maximum chez les enfants de 5-9 ans. Tous les cas étaient dus au sérotype 1 ; aucun décès n'a été rapporté, 1 seul cas de dengue sévère a été déclaré parmi les 12 cas connus hospitalisés. Au 20 janvier 2009, 6 cas autresont été confirmés, marquant la poursuite de la décroissancedes cas de DEN1.

Cependant, le 16 janvier, 2 cas de DEN 4 importés ont été confirmés à l'ILM. Il s'agit de cas importés de Nouvelle-Calédonie où l'épidémie de DEN4 a été déclarée, avec plus de 50 DEN4 confirmés depuis novembre 2008 (en plus d'une centaine de DEN1). Les mesures de prévention de la transmission ont pu être prises immédiatement avec la participation des personnes malades et l'intervention du service de lutte anti-vectorielle, rendues possibles par la déclaration rapide du médecin consulté et le diagnostic de sérotype réalisé par l'ILM.

Dans ce contexte d'alerte avérée au sérotype 4, la plus extrême vigilance est demandée à tous les professionnels de santé pour la détection des nouveaux cas suspects, par la demande systématique de diagnostic biologique précoce (prélèvement avant le 6ème jour des signes cliniques).

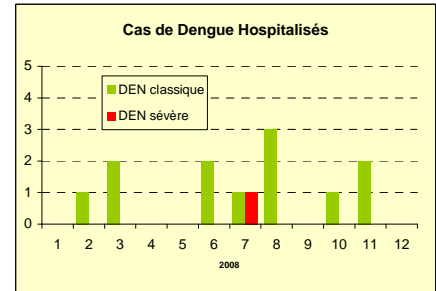
Les personnes s'étant rendues dans les 15 jours précédents dans un pays du Pacifique, et plus particulièrement en Nouvelle-Calédonie, aux Iles Fidji ou aux Vanuatu sont particulièrement à risque.

La Direction de la Santé a renforcée son information aux voyageurs à l'aéroport (vols en provenance de Nouméa, Rarotonga et Auckland) et poursuit sa vigilance au travers du réseau de soins et de laboratoires.

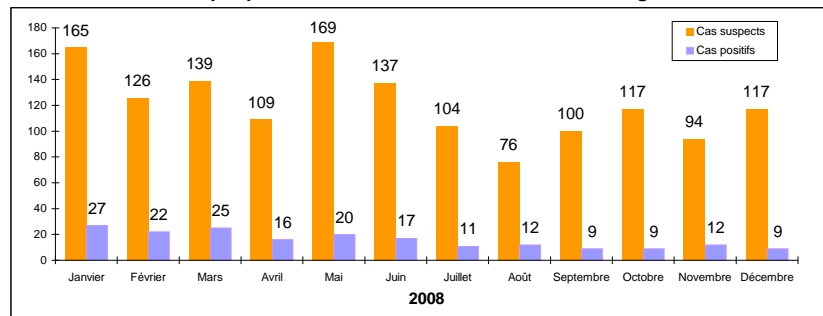
Données des laboratoires et hopitaux

Répartition des cas positifs* par île			
Archipel	Iles	Nombre de cas cumulés en 2008	Incidence cumulée / 100 000 (2008)
Iles du Vent	Tahiti	141	0,76
	Moorea	9	0,56
Iles sous le vent	Bora Bora	7	0,78
	Huahine	0	0,00
	Maupiti	0	0,00
	Raiatea	17	1,41
Marquises	Tahaa	3	0,00
	Nuku Hiva	0	0,00
	Ua Pou	0	0,00
Australies	Hiva Oa	0	0,00
	Fatu Hiva	0	0,00
	Tahuata	0	0,00
TG	Raivavae	0	0,00
	Rurutu	0	0,00
	Tubuai	0	0,00
Indéterminé	Fakarava	1	0,00
	Rangiroa	0	0,00
	Manihi	0	0,00
touriste	Hao	0	0,00
	Indéterminé	11	-
Total		189	73/100 000

Répartition des cas positifs* par tranche d'âge			
Classe d'âge	Nombre de cas cumulés	Nombre de nouveaux cas en décembre	Incidence /100 000 (déc 08)
< 5 ans	12	1	52
5-9 ans	29	3	121
10-19 ans	44	1	86
20-29 ans	17	1	40
30-39 ans	34	1	84
40-59 ans	40	2	69
60 ans et +	13	0	61
Total	189	9	73

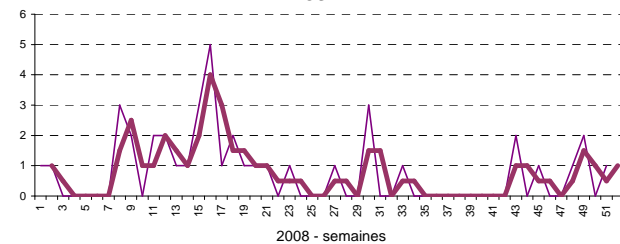


Graphique 1: Evolution mensuelle des cas de dengue

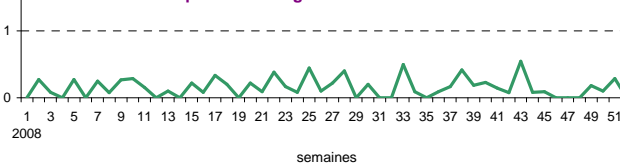


Données des déclarations du réseau de surveillance (Urgences CSHPF, réseau sentinelle, CHSP)

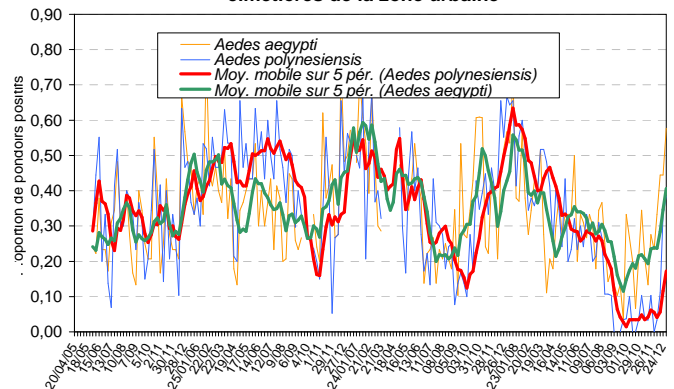
Cas de suspicion de dengue - Service des Urgences du CSHPF



Cas de suspicion de dengue - Réseau médecins sentinelles



Evolution des productivités en moustiques dans trois cimetières de la zone urbaine



Partenaires du réseau de surveillance de la dengue en Polynésie française

Centre Hospitalier de Polynésie française (Laboratoire d'analyses médicales, Service des Urgences, Services d'Hospitalisation, Service d'information médicale) ; Hôpitaux publics de Moorea, Taravao, Utoroa, Taiohae ; Laboratoire de l'Institut Louis Malaré ; Cliniques privées Cardella et Paofai ; Réseau de médecins sentinelles de Polynésie française ; Centre d'Hygiène et de Salubrité Publique de la Direction de la Santé

Pour tous renseignements ou si vous souhaitez rejoindre le réseau de surveillance de la dengue
 Direction de la Santé - Bureau des Pathologies Infectieuses
 Tel: 48 82 01 - Fax: 48 82 12 - Mél : gite@sante.gov.pf