

# Surveillance sanitaire en Polynésie française

Bulletin du 20 avril 2012 - Semaine 15-2012

Bulletin disponible sur le site du Réseau Océanien de Surveillance de Santé Publique  
[http://www.spc.int/phs/PPHSN/Surveillance/Routine\\_reports.htm](http://www.spc.int/phs/PPHSN/Surveillance/Routine_reports.htm)



Direction de la santé

Bureau de veille sanitaire

## A RETENIR EN SEMAINE 15 (9 au 15/04/2012)

### Grippe

- Activité faible, pas de virus grippal isolé cette semaine.

### Dengue

- Activité faible.

- Des sérotypes du virus de la dengue autres que ceux ayant récemment circulé en Polynésie ont été identifiés dans le Pacifique sud entraînant un **risque épidémique** lié à l'introduction d'un nouveau sérotype en Polynésie. Nous recommandons devant un tableau clinique compatible avec une dengue : PCR avant J5 (si PCR+, un typage sera réalisé) ou sérologie IgM après J5.

### Diarrhées

- Epidémie de **gastro-entérites** aigües toujours en phase de décroissance. En milieu hospitalier et chez les jeunes enfants, c'est toujours le **rotavirus** qui est mis en évidence dans plus de la moitié des prélèvements réalisés.

### Fièvre

- Activité faible.

*NB : le nombre de médecins sentinelles répondants est en baisse compte tenu des vacances scolaires*

## AUTRES ACTUALITES LOCALES

### Leptospirose

- Depuis le début de l'année 2012, **20 cas confirmés et probables** de leptospirose ont été enregistrés au BVS. On enregistre actuellement une nouvelle **recrudescence avec déjà 9 cas pour le mois d'avril**. Un **décès** est survenu cette semaine.

- Nous vous rappelons l'importance du **diagnostic biologique (PCR si <J5 et IgM si >J5)**, pris en charge dans le cadre de la veille sanitaire) et du **traitement présomptif** rapide par antibiothérapie devant toute suspicion clinique (voir [documents en annexes](#)).

### Gastro-entérites à Salmonella enteritidis

- Diminution du nombre de cas à *S. enteritidis* rapportés par les laboratoires, en lien avec les mesures mises en place dans les élevages. Le risque persiste et il est toujours recommandé de consommer les oeufs bien cuits : blanc et jaune, cuisson pendant 5 minutes au minimum à 65°C. Eviter toute préparation à base d'oeufs crus.

## ACTUALITES REGIONALES ET INTERNATIONALES

### Syndrome grippal

- Kiribati rapporte toujours un nombre élevé de cas de syndrome grippal pour la semaine 15.

- Wallis et Futuna signale un nombre élevé de cas de syndromes grippaux. A noter que le site sentinelle de Futuna s'est récemment ajouté aux sites de Wallis, expliquant sans doute cette augmentation soudaine.

### Fièvre

- La Nouvelle-Calédonie continue de rapporter un nombre élevé de fièvre prolongée. Celui-ci est en diminution par rapport aux semaines passées.

### Dengue

- La Nouvelle-Zélande a signalé en semaine 15 des cas de dengue confirmés chez des patients ayant voyagé aux îles Fidji, au Tonga et en Papouasie-Nouvelle-Guinée.

### Inondations

- A Fidji, les activités de réhabilitation des zones inondées dans la division Ouest se poursuivent. Les autorités sanitaires, suite à la l'annonce d'une épidémie de leptospirose dans cette région, continuent de surveiller le nombre des cas et le nombre d'hospitalisations.

### France

- Taux d'incidence des consultations et nombre d'hospitalisations pour syndrome grippal proches de leur niveau de base. Quelques cas groupés dans les collectivités de personnes âgées.

- Dans les DOM : fin des épidémies de grippe en Martinique et à Mayotte, poursuite en Guyane.

### Remerciements aux partenaires de la surveillance épidémiologique en Polynésie française :

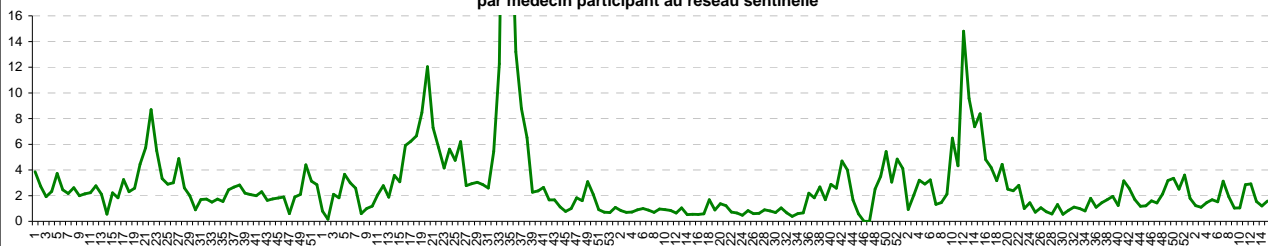
Dispensaires et infirmeries de la Direction de la santé ; Centre de la mère et de l'enfant ; Réseau des médecins sentinelles ; Service de Santé des Armées ; Centre Hospitalier du Taaone ; Hôpitaux publics de Moorea, Taravao, Uturoa, Taiohae ; Institut Louis Malardé ; Laboratoires privés ; Cliniques privées Cardella et Paofai ; Pharmacie d'approvisionnement de la Direction de la santé ; Centre d'hygiène et de salubrité publique ; Pharmacies d'officine ; Réseau informatique de santé publique de la Direction de la santé

### Equipe du Bureau de veille sanitaire :

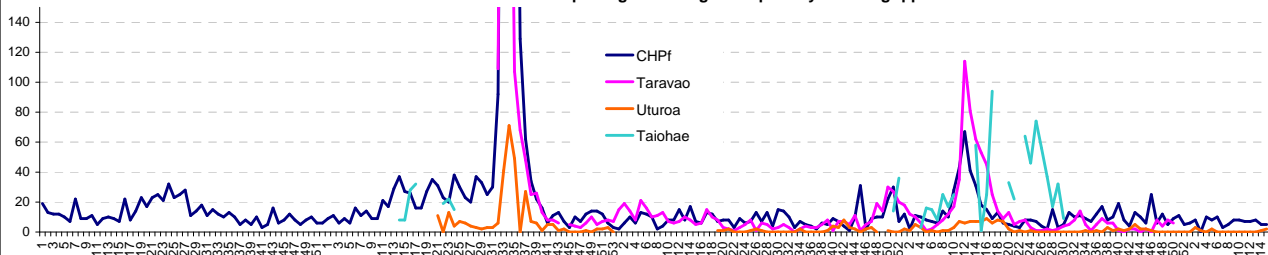
Responsable : Dr Henri-Pierre Mallet - Epidémiologiste ; Elise Daudens  
Infirmier : Jean-Paul Pescheux et Auguste Buluc - Secrétaire ; Thilda Tehaamoana  
Tél: 488 201 - fax: 488 212 - astreinte: 706 502 - mail : [veille@sante.gov.pf](mailto:veille@sante.gov.pf)

## Grippe

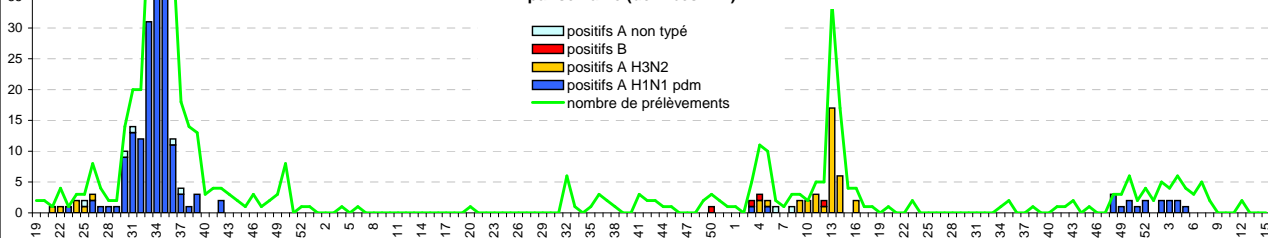
**Nombre hebdomadaire moyen de syndromes grippaux vus en consultation, par médecin participant au réseau sentinelle**



**Nombre hebdomadaire de passages aux urgences pour syndrome grippal**

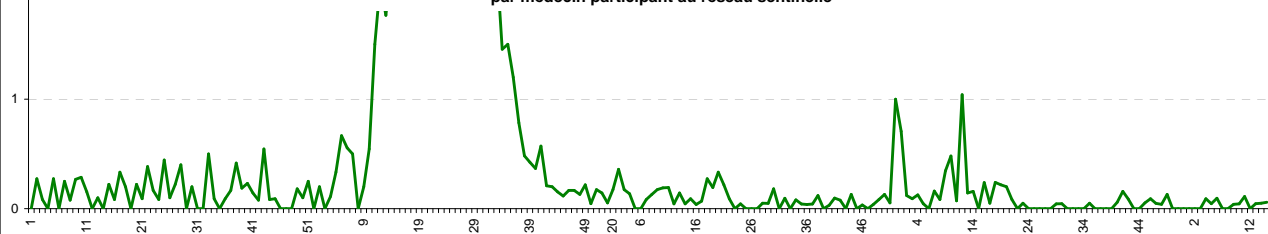


**Nombre et types de virus isolé pour des syndromes grippaux, par semaine (données ILM)**

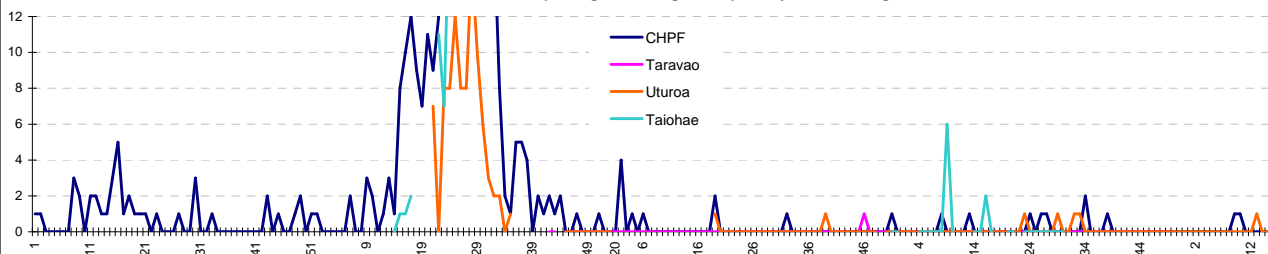


## Dengue

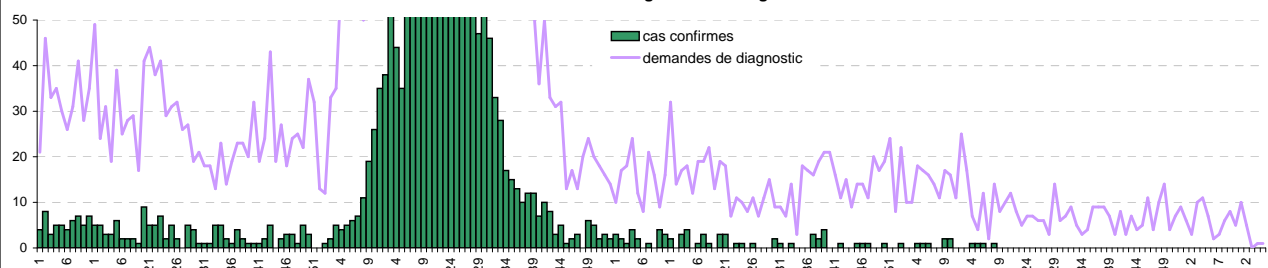
**Nombre hebdomadaire moyen de syndromes dengue-like vus en consultation, par médecin participant au réseau sentinelle**



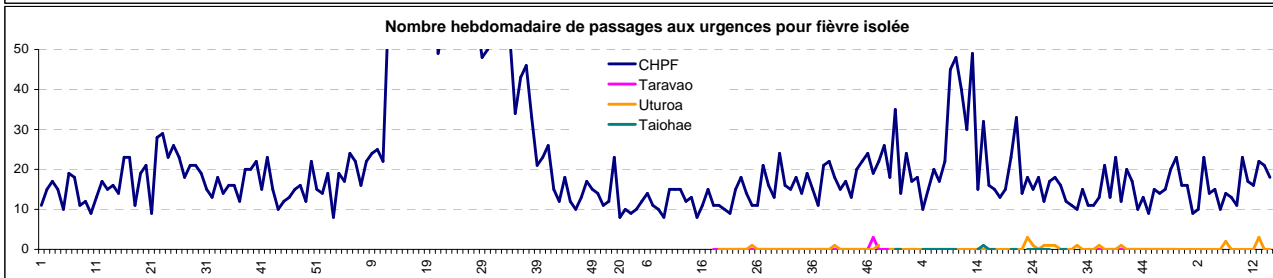
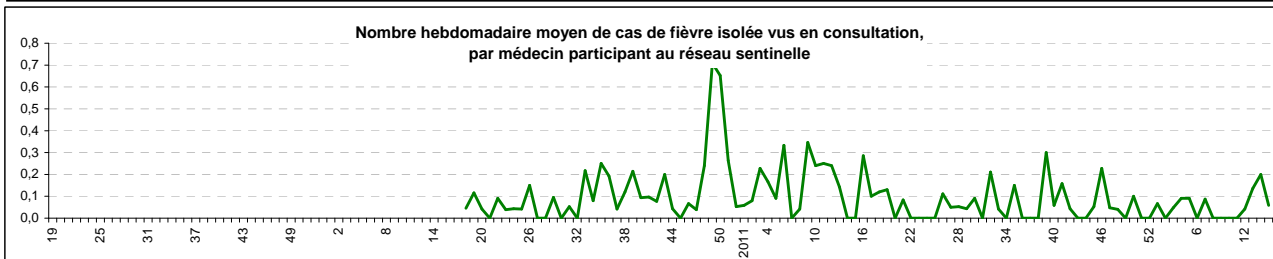
**Nombre hebdomadaire de passages aux urgences pour syndrome dengue-like**



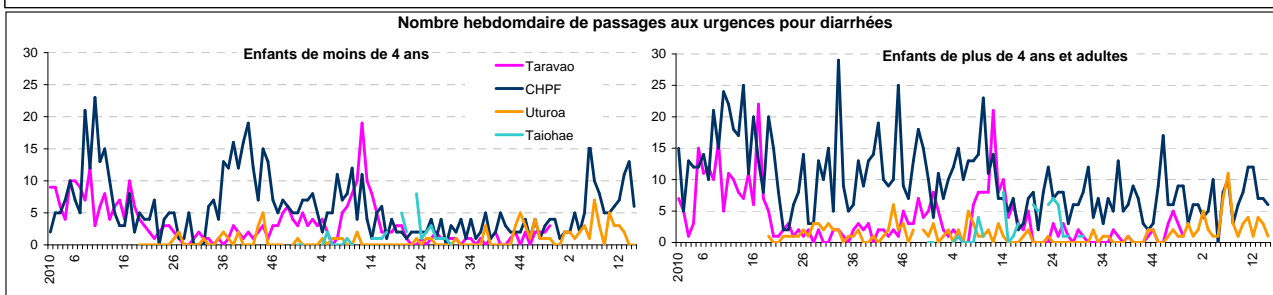
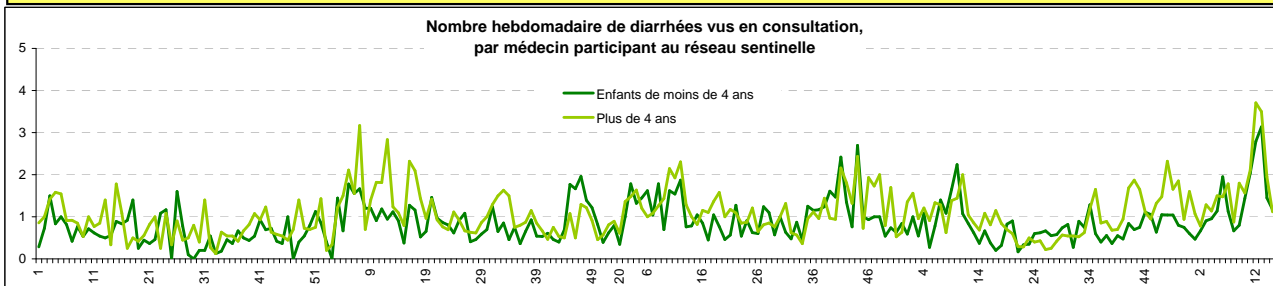
**Evolution hebdomadaire des demandes de diagnostic de dengue et du nombre de cas confirmés**



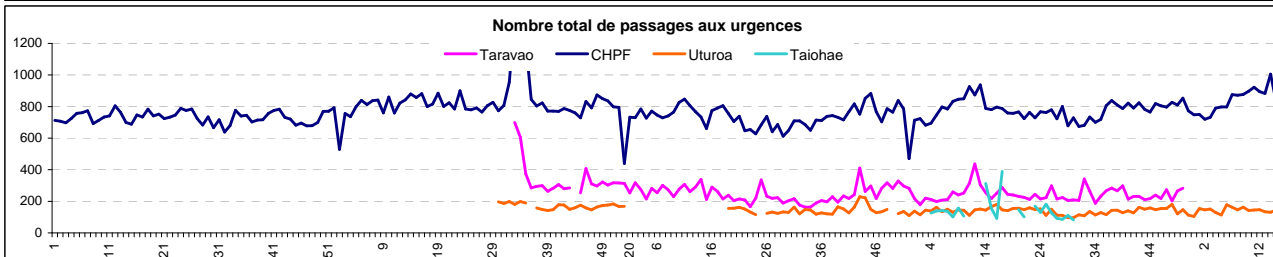
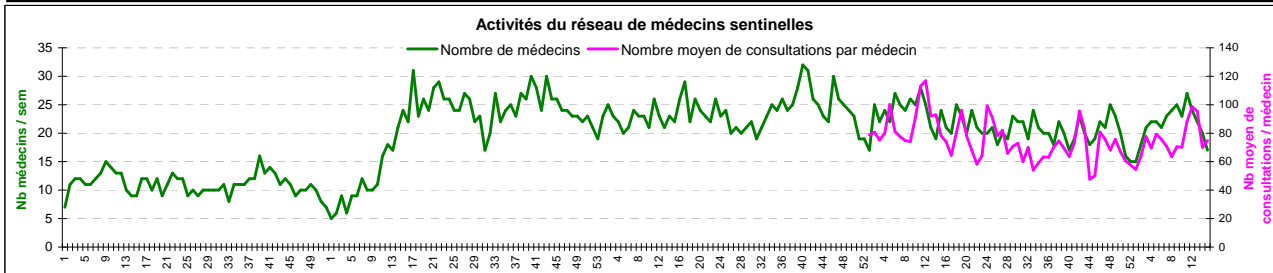
## Fièvre isolée



## Diarrhées



## Indicateurs d'activité



Définitions utilisées pour la surveillance syndromique du réseau sentinelle :

**Syndrôme grippal :**  
Fièvre élevée ( $\geq 38.5$ ) d'apparition brutale,  
ET accompagnée de myalgies ou fatigue, ET de signes respiratoires ou ORL

**Suspicion de dengue :**  
Fièvre élevée ( $\geq 38.5$ ) d'apparition brutale datant de moins de 8 jours,  
ET syndrome algique (céphalées, arthralgies ou myalgies)  
ET absence de tout point d'appel infectieux (en particulier respiratoire)

**Diarrhées :** au moins 3 selles liquides ou molles par jour, datant de moins de 14 jours  
ET motivant la consultation

**Fièvre (autre que dengue et grippe) :** Fièvre élevée ( $> 38$ ) de plus de 3 jours sans cause évidente

**Urétrite masculine :** Présence d'une dysurie d'apparition récente et/ou d'un écoulement urétral purulent, mucopurulent ou mucoïde récent.

Codage CIM10 utilisé pour la surveillance syndromique aux Urgences :

**Syndrôme grippal :** J11  
**Suspicion de dengue:** A90 - A91  
**Diarrhée:** A02 à A09  
**Fièvre isolée:** R509  
**Urétrite et syndrome urétral :** N34

Définition utilisée pour la surveillance de laboratoire:  
**Cas confirmé de dengue :** cas suspect avec au moins un résultat de biologie positif, AgNS1 et/ou RT PCR et/ou IgM