

# Surveillance sanitaire en Polynésie française

Bulletin du 27 avril 2012 - Semaine 16-2012

Bulletin disponible sur le site du Réseau Océanien de Surveillance de Santé Publique  
[http://www.spc.int/pfs/PPHSN/Surveillance/Routine\\_reports.htm](http://www.spc.int/pfs/PPHSN/Surveillance/Routine_reports.htm)



Direction de la santé

Bureau de veille sanitaire

## A RETENIR EN SEMAINE 16 (16 au 22/04/2012)

### Grippe

- Activité faible, pas de virus grippal isolé cette semaine.

### Dengue

- Activité faible.

- Des sérotypes du virus de la dengue autres que ceux ayant récemment circulé en Polynésie ont été identifiés dans le Pacifique sud entraînant un **risque épidémique** lié à l'introduction d'un nouveau sérotype en Polynésie (voir ci-dessous). Nous recommandons devant un tableau clinique compatible avec une dengue : PCR avant J5 (si PCR+, un typage sera réalisé) ou sérologie IgM après J5.

### Diarrhées

- Epidémie de **gastro-entérites** aiguës toujours en cours. En milieu hospitalier et chez les jeunes enfants, du **rotavirus** a été mis en évidence dans plus de la moitié des prélèvements réalisés.

### Fièvre

- Activité faible.

## AUTRES ACTUALITES LOCALES

### Leptospirose

- Depuis le début de l'année 2012 et jusqu'à ce jour, **30 cas confirmés et probables** de leptospirose ont été signalés au BVS. Un **décès** a été enregistré la semaine dernière.  
- Compte tenu de cette recrudescence de cas, nous vous rappelons l'importance du **diagnostic biologique par PCR si <J5** (et IgM si >J5), pris en charge par la veille sanitaire, et du **traitement présomptif** par antibiothérapie devant toute suspicion clinique, ainsi que la **déclaration des cas** au BVS pour investigation.

### Gastro-entérites à *Salmonella enteritidis*

- Diminution du nombre de cas à *S. enteritidis* rapportés par les laboratoires, en lien avec les mesures mises en place dans les élevages. Le risque persiste et il est toujours recommandé de consommer les oeufs bien cuits : blanc et jaune, cuisson pendant 5 minutes au minimum à 65°C. Eviter toute préparation à base d'oeufs crus.

## ACTUALITES REGIONALES ET INTERNATIONALES

### France

- Retour du taux d'incidence des consultations pour syndrome grippal à son niveau de base.  
- Poursuite de la baisse du nombre d'hospitalisations. Deux cas graves admis en service de réanimation.  
- Quelques cas groupés d'IRA dans les collectivités de personnes âgées.

### Dengue dans le Pacifique

- Les autorités néo-zélandaises ont rapportées deux nouveaux cas de dengue chez des patients ayant voyagé à Fidji.  
- Iles Marshall : d'octobre 2011 à ce jour, 1439 cas de dengue confirmés (DEN4) ont été rapportés.  
- Micronésie : d'octobre 2011 à ce jour, 1082 cas ont été enregistrés sur l'île de Yap (DEN2).  
- Niue : de février 2012 au 8 avril, 27 cas confirmés et plus de 20 cas ont été rapportés dans cette île, le sérotypage est en cours.  
- Kiribati : entre le 2 mars et le 1er avril 2012, 243 cas suspects ont été rapportés.  
- Fidji : au début avril 2012, une trentaine de cas ont été signalés, le sérotype n'est pas connu.  
- Nouvelle-Calédonie : du 1er janvier au 18 avril 2012, 28 cas de dengue ont été rapportés dont 13 sérotypés : 11 DEN1 et 2 DEN2.

En Polynésie française, la dernière circulation du virus de type 2 date de 1997, rendant la population particulièrement susceptible vis à vis de ce sérotype.

### Remerciements aux partenaires de la surveillance épidémiologique en Polynésie française :

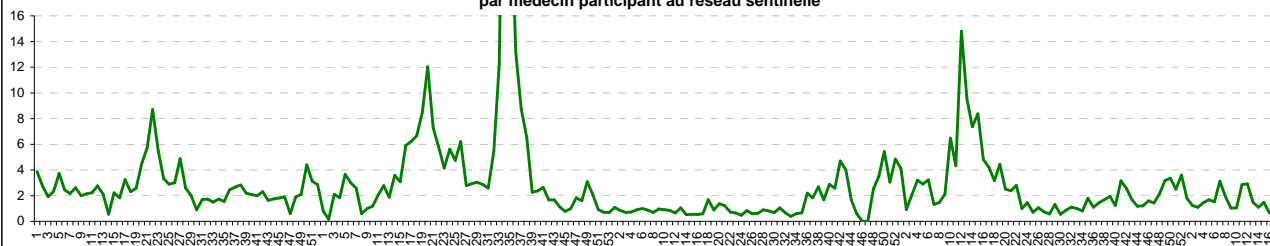
Dispensaires et infirmeries de la Direction de la santé ; Centre de la mère et de l'enfant ; Réseau des médecins sentinelles ; Service de Santé des Armées ; Centre Hospitalier du Taaone ; Hôpitaux publics de Moorea, Taravao, Uturoa, Taiohae ; Institut Louis Malardé ; Laboratoires privés ; Cliniques privées Cardella et Paofai ; Pharmacie d'approvisionnement de la Direction de la santé ; Centre d'hygiène et de salubrité publique ; Pharmacies d'officine ; Réseau informatique de santé publique de la Direction de la santé

### Equipe du Bureau de veille sanitaire :

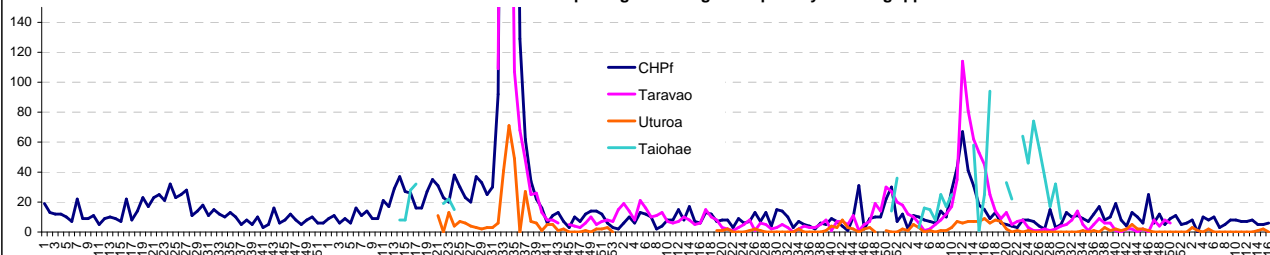
Responsable : Dr Henri-Pierre Mallet - Epidémiologiste : Elise Daudens  
Infirmier : Jean-Paul Pescheux et Auguste Buluc - Secrétaire : Thilda Tehaamoana  
Tél: 488 201 - fax: 488 212 - astreinte: 706 502 - mail : [veille@sante.gov.pf](mailto:veille@sante.gov.pf)

## Grippe

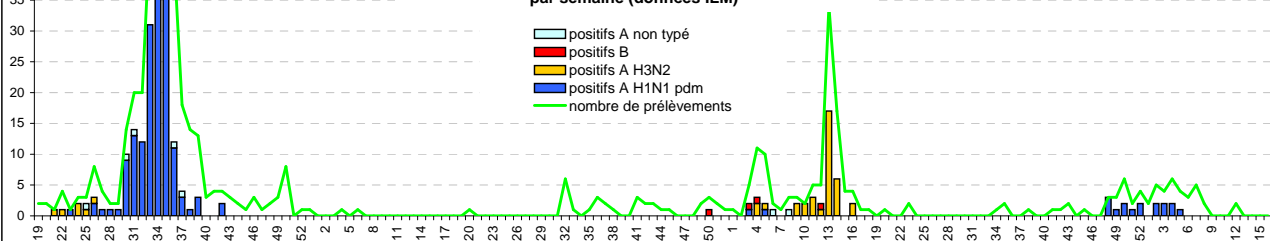
Nombre hebdomadaire moyen de syndromes grippaux vus en consultation, par médecin participant au réseau sentinelle



Nombre hebdomadaire de passages aux urgences pour syndrome grippal

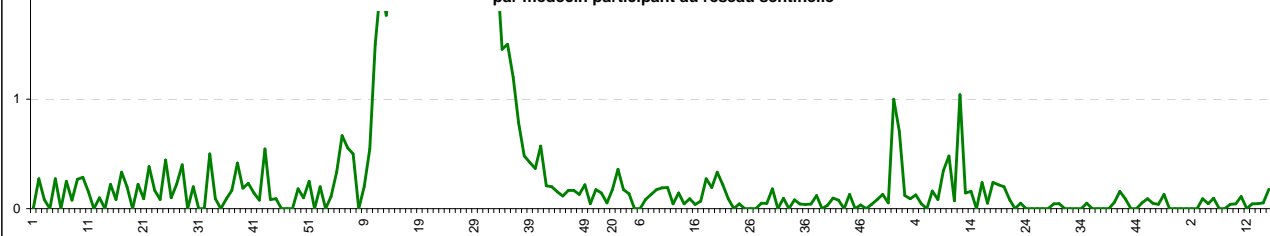


Nombre et types de virus isolé pour des syndromes grippaux, par semaine (données ILM)

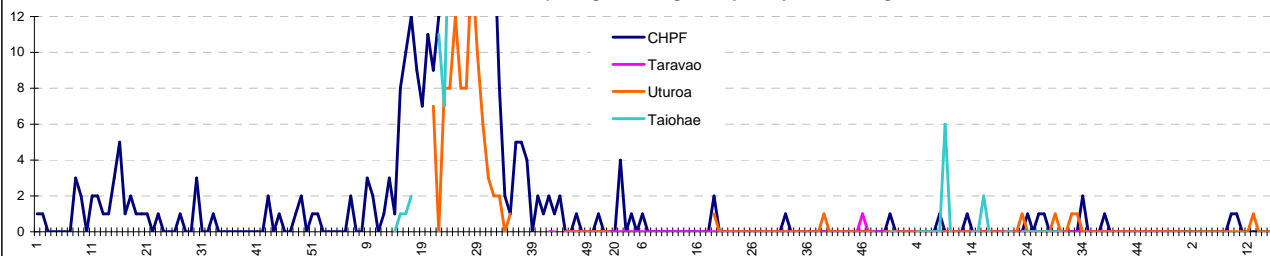


## Dengue

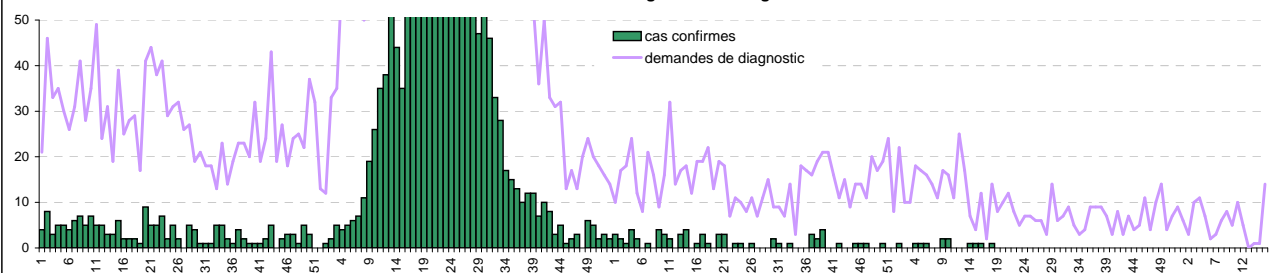
Nombre hebdomadaire moyen de syndromes dengue-like vus en consultation, par médecin participant au réseau sentinelle



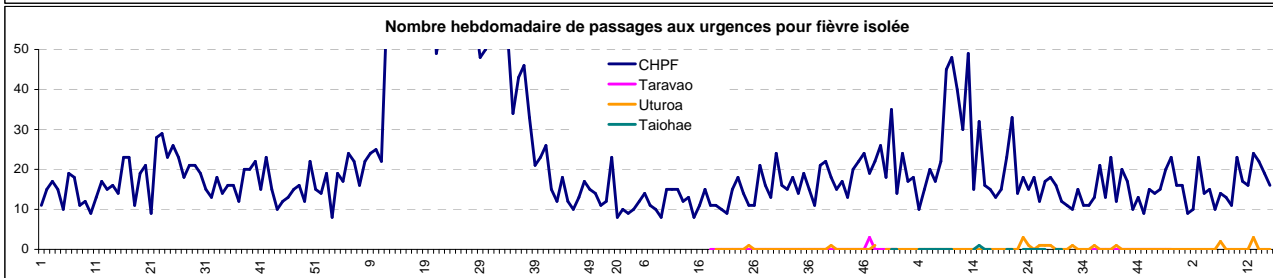
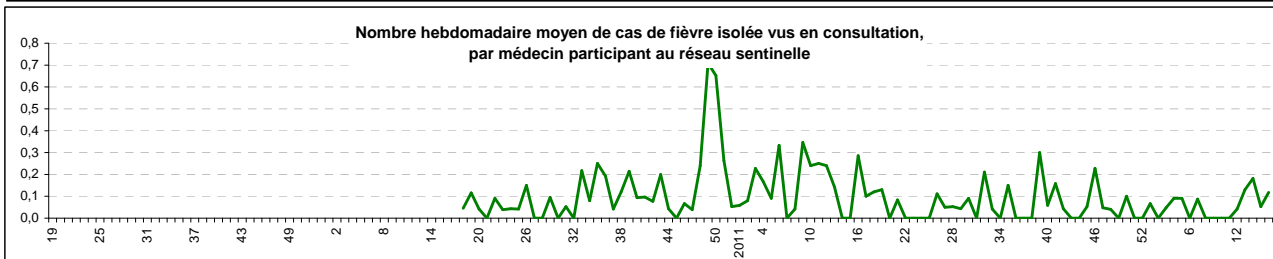
Nombre hebdomadaire de passages aux urgences pour syndrome dengue-like



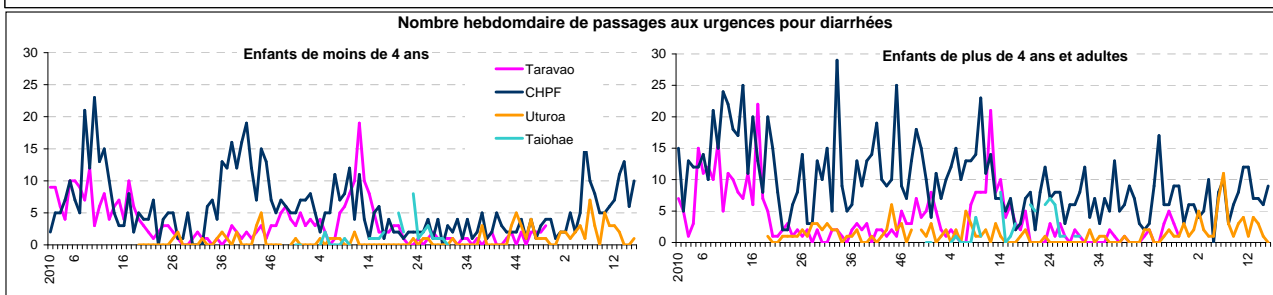
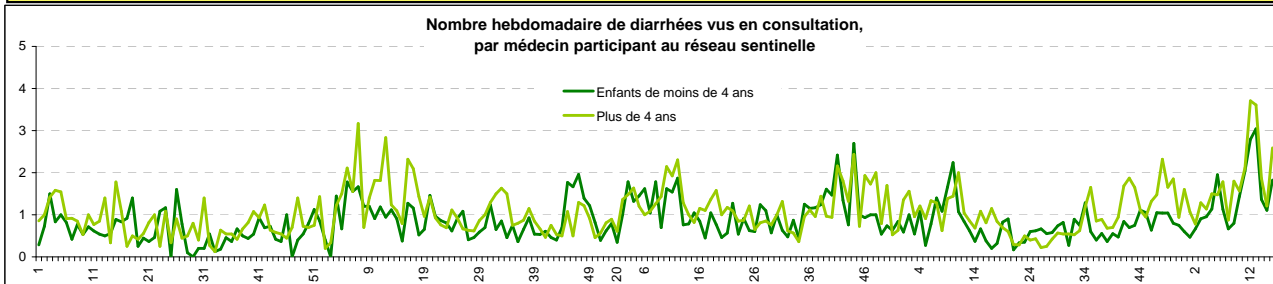
Evolution hebdomadaire des demandes de diagnostic de dengue et du nombre de cas confirmés



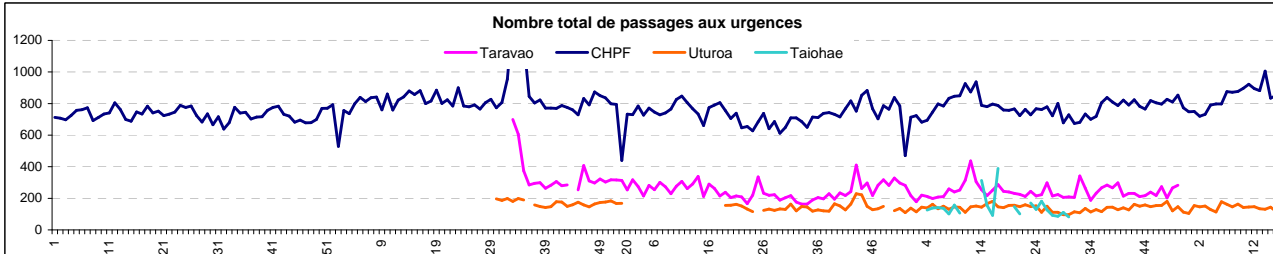
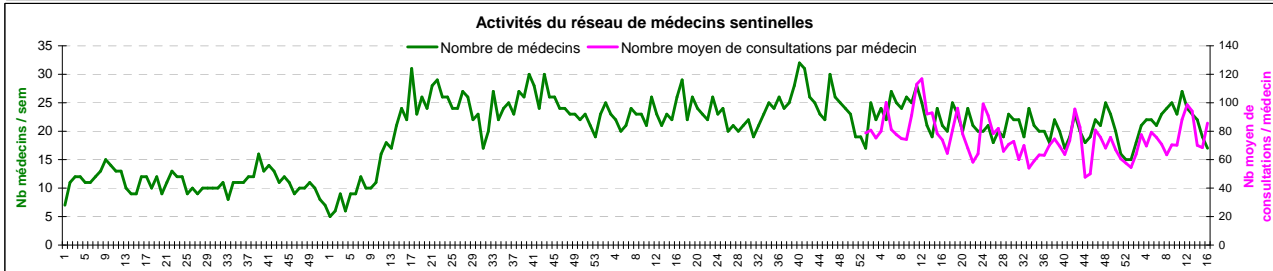
## Fièvre isolée



## Diarrhées



## Indicateurs d'activité



Définitions utilisées pour la surveillance syndromique du réseau sentinelle :

**Syndrôme grippal :**  
Fièvre élevée ( $\geq 38.5$ ) d'apparition brutale,  
ET accompagnée de myalgies ou fatigue, ET de signes respiratoires ou ORL

**Suspicion de dengue :**  
Fièvre élevée ( $\geq 38.5$ ) d'apparition brutale datant de moins de 8 jours,  
ET syndrome algique (céphalées, arthralgies ou myalgies)  
ET absence de tout point d'appel infectieux (en particulier respiratoire)

**Diarrhées :** au moins 3 selles liquides ou molles par jour, datant de moins de 14 jours  
ET motivant la consultation

**Fièvre (autre que dengue et grippe) :** Fièvre élevée ( $> 38$ ) de plus de 3 jours sans cause évidente

**Urétrite masculine :** Présence d'une dysurie d'apparition récente et/ou d'un écoulement urétral purulent, mucopurulent ou mucosité récent.

Codage CIM10 utilisé pour la surveillance syndromique aux Urgences :

**Syndrôme grippal :** J11  
**Suspicion de dengue:** A90 - A91  
**Diarrhée:** A02 à A09  
**Fièvre isolée:** R509  
**Urétrite et syndrome urétral :** N34

Définition utilisée pour la surveillance de laboratoire:  
**Cas confirmé de dengue :** cas suspect avec au moins un résultat de biologie positif, AgNS1 et/ou RT PCR et/ou IgM