

Surveillance sanitaire en Polynésie française

Bulletin du 3 août 2012 - Semaine 30-2012

Téléchargeable sur le site du Réseau Océanien de Surveillance de Santé Publique http://www.spc.int/phs/PPHSN/Surveillance/Routine_reports.htm
ou sur le site du Centre d'hygiène et de salubrité publique de la Direction de la santé <http://www.hygiene-publique.gov.pf/spip.php?article120>



Direction de la santé

Bureau de veille sanitaire

A RETENIR EN SEMAINE 30 (23 au 29/07/2012)

Grippe

- Activité faible. Un virus A a été isolé cette semaine, non typable.

Dengue

- Activité faible, aucun cas confirmé sur 5 prélèvements analysés.

Diarrhées

- Activité en baisse.

Fièvre

- Activité faible.

AUTRES ACTUALITES LOCALES

Gastro-entérites à *Salmonella enteritidis*

Il est toujours recommandé de consommer les oeufs bien cuits : blanc et jaune, cuisson pendant 5 minutes au minimum à 65°C. Eviter toute préparation à base d'oeufs crus.

ACTUALITES REGIONALES ET INTERNATIONALES

Diarrhées

- Le nombre de cas de diarrhées est en augmentation cette semaine dans les îles Cook.

Grippe

- Les syndromes grippaux (SG) augmentent depuis la semaine 27 en Nouvelle-Zélande. On retrouve la même tendance qu'en 2010. Les virus circulants sont A/H1N1/pdm09 ; A/perth/16/2009 (H3N2) et type B.
- En Australie, les cas de SG sont toujours en augmentation. Fin juillet, la prévalence était de 623 cas/100 000 habitants. Les états de South Australia et de Queensland sont les plus touchés, la tranche d'âge 0-4 ans est la plus affectée.

Dengue (Festival des arts du Pacifique aux îles Salomon) : ALERTE

- Le week-end dernier, 2 femmes de la délégation de Niue ont été confirmées positives à la dengue par TDR et classées en cas confirmés importés par les îles Salomon. Des mesures de lutte antivectorielle autour des 2 cas ont été prises en attendant la confirmation biologique (PCR/AgNS1). Le sérotypage n'est pas encore connu, mais actuellement le sérotype 1 circule à Niue (épidémie en cours).
- Le plan national dengue a été activé.
- Un enfant de 11 ans, domicilié à Honiara (Salomon), a été testé "faiblement positif" par TDR au laboratoire cette semaine. Compte tenu de la très grande spécificité de ce test, ce cas a donc été classé comme cas autochtone suspect de dengue. Une confirmation biologique a été demandée au laboratoire de référence en Australie.
- Étant donné le risque de transmission de la dengue à Honiara d'ici la fin du festival et le retour des participants, les pays du Pacifique doivent être vigilants à l'introduction éventuelle du virus de la dengue sur leur territoire.

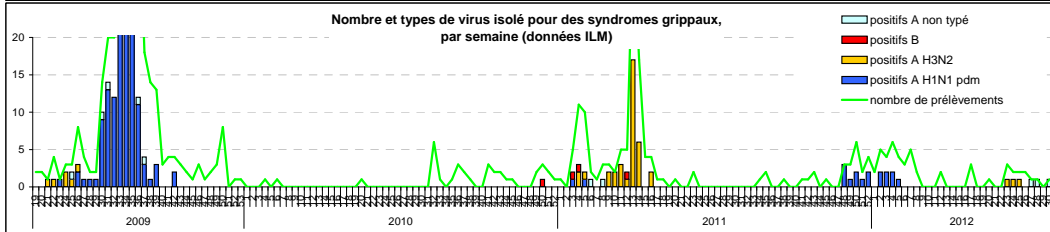
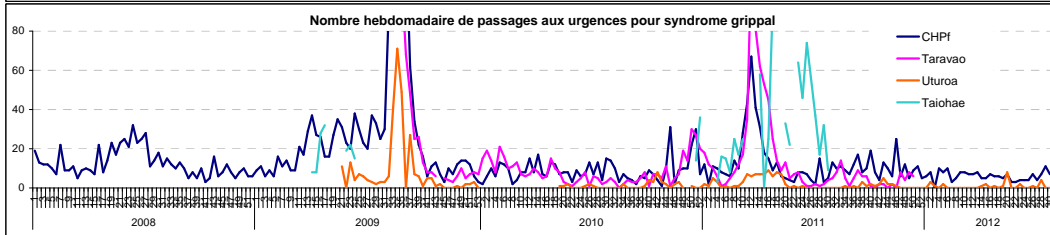
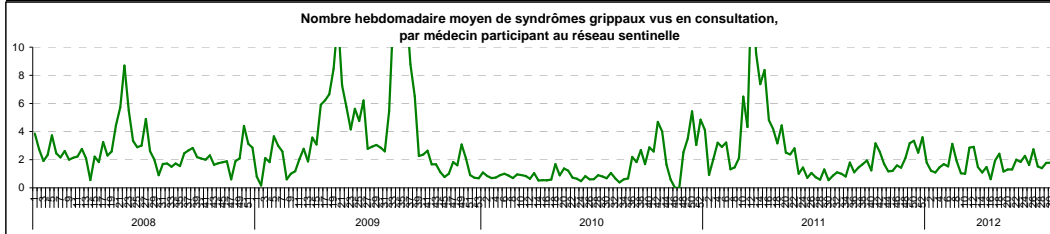
Remerciements aux partenaires de la surveillance épidémiologique en Polynésie française :

Dispensaires et infirmeries de la Direction de la santé ; Centre de la mère et de l'enfant ; Réseau des médecins sentinelles ; Service de Santé des Armées ; Centre Hospitalier du Taaone ; Hôpitaux publics de Moorea, Taravao, Uturoa, Taiohae ; Institut Louis Malardé ; Laboratoires privés ; Cliniques privées Cardella et Paofai ; Pharmacie d'approvisionnement de la Direction de la santé ; Centre d'hygiène et de salubrité publique ; Pharmacies d'officine ; Réseau informatique de santé publique de la Direction de la santé

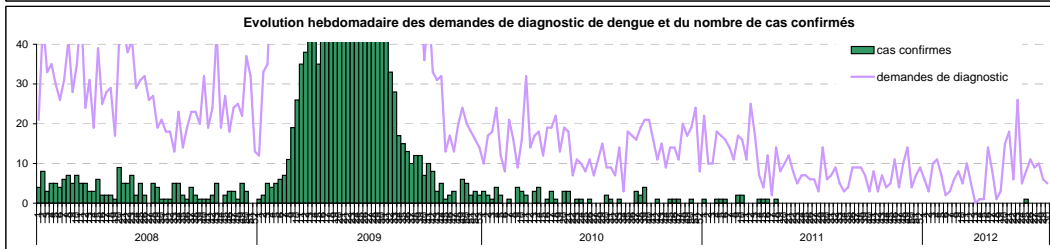
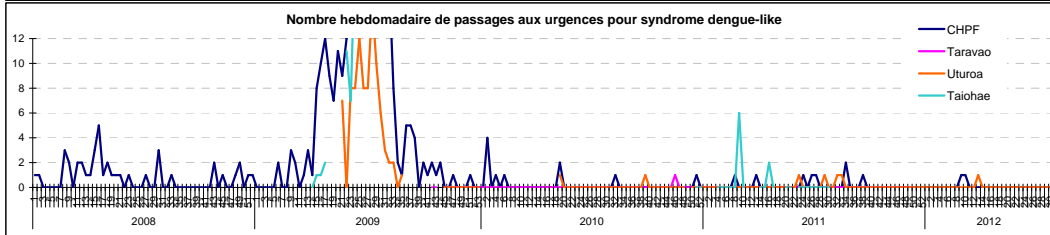
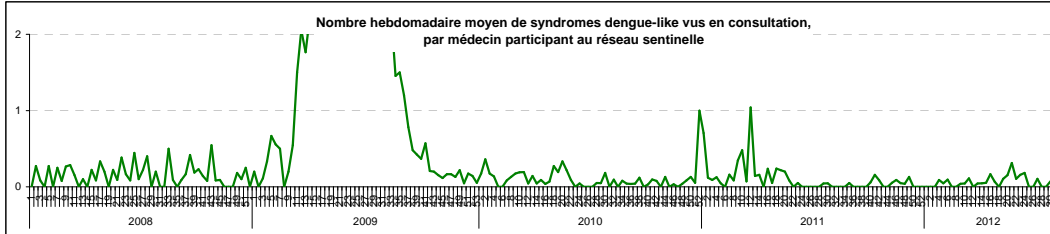
Équipe du Bureau de veille sanitaire :

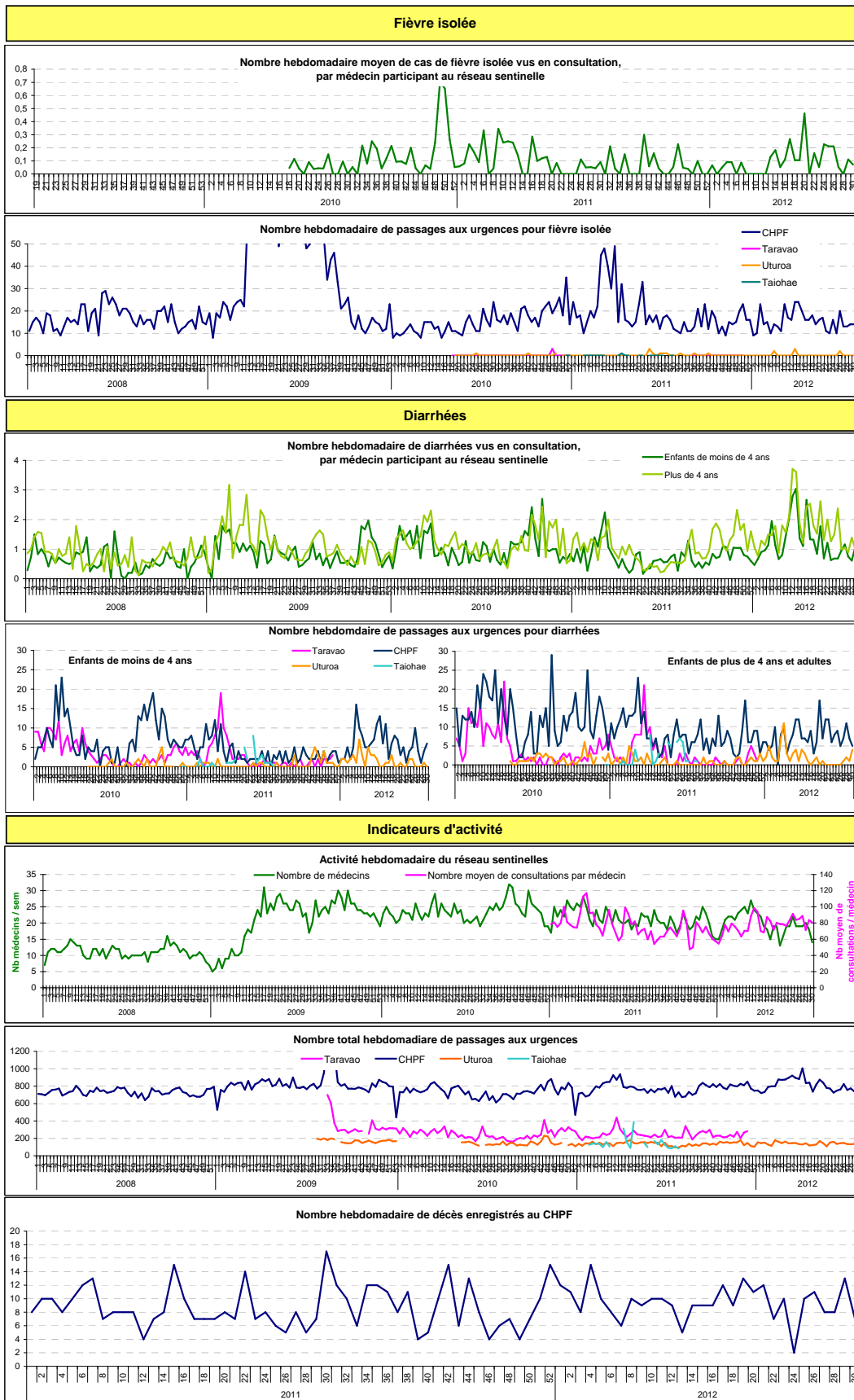
Responsable : Dr Henri-Pierre Mallet - Epidémiologiste ; Elise Daudens
Infirmiers : Jean-Paul Pescheux, Auguste Buluc - Secrétaire : Thilda Tehaamoana
Tél: 488 201 - Fax: 488 212 - Astreinte: 706 502 - Mail : veille@sante.gov.pf

Grippe



Dengue





Définitions utilisées pour la surveillance syndromique du réseau sentinelle :

Syndrôme grippal :

Fièvre élevée (≥ 38.5) d'apparition brutale,
ET accompagnée de myalgies ou fatigue, ET de signes respiratoires ou ORL

Suspicion de dengue :

Fièvre élevée (≥ 38.5) d'apparition brutale datant de moins de 8 jours,
ET syndrome algique (céphalées, arthralgies ou myalgies)

ET absence de tout point d'appel infectieux (en particulier respiratoire)

Diarrhées : au moins 3 selles liquides ou molles par jour, datant de moins de 14 jours
ET motivant la consultation

Fièvre (autre que dengue et grippe) : Fièvre élevée (> 38) de plus de 3 jours sans cause évidente

Urétrite masculine : Présence d'une dysurie d'apparition récente et/ou d'un écoulement urétral purulent, mucopurulent ou mucoïde récent.

Codage CIM10 utilisé pour la surveillance syndromique aux Urgences :

Syndrôme grippal : J11
Suspicion de dengue: A90 - A91
Diarrhée: A02 à A09
Fièvre isolée: R509
Urétrite et syndrome urétral : N34

Définition utilisée pour la surveillance de laboratoire:

Cas confirmé de dengue : cas suspect avec au moins un résultat de biologie positif, AgNS1 et/ou RT PCR et/ou IgM