



Direction de la santé  
Bureau de veille sanitaire

# Bulletin de Surveillance Sanitaire

## Surveillance et veille sanitaire en Polynésie française

Données du 8 au 14 octobre 2012  
(Semaine 41)

### A RETENIR

#### Syndrome grippal

- Activité en diminution, aucun prélèvement réalisé.

#### Syndrome dengue

- Activité syndromique faible, aucun cas confirmé sur 11 prélèvements analysés.

#### Diarrhées

- Activité stable (réseau sentinelles et urgences CHPF).

#### Fièvre

- Activité en augmentation (réseau sentinelles).

### AUTRES ACTUALITES LOCALES

#### Gastro-entérites à *Salmonella enteridis*

- Il est toujours recommandé de consommer les œufs bien cuits : blanc et jaune (cuisson 5 minutes au minimum à 65°C). Eviter toute préparation à base d'œufs crus.  
- Des cas isolés d'infections à *Salmonella enteridis* sont sporadiquement signalés (depuis septembre, 8 cas de salmonelles confirmés dont 2 *Salmonella enteridis* identifiés).

#### Méningite à méningocoque

- 1 cas de méningite à méningocoque (en cours de typage) est survenu le 15 octobre.  
- L'enfant est hospitalisé en pédiatrie. L'identification et le traitement préventif de l'entourage a été réalisé.

### ACTUALITES REGIONALES ET INTERNATIONALES

(sources : InVS, PacNet, OMS, ProMed, autres)

#### Chikungunya - Papouasie Nouvelle-Guinée

- L'épidémie de Chikungunya qui affecte la PNG se poursuit. Les autorités sanitaires travaillent pour prendre en charge les patients et contrôler l'infection.  
- Une campagne nationale de sensibilisation a été lancée afin d'optimiser le report des cas suspects et pour que les campagnes de prévention soient déclenchées au plus tôt (destruction gîtes larvaires / utilisation de moustiquaires).

#### West Nile Virus - USA et Europe

- On observe une recrudescence de cas de West Nile dans certains états des USA, 285 cas en Californie depuis mai 2012.  
- Le 4 octobre, 1 cas d'infection à WN importé d'Algérie a été diagnostiqué. Le patient, âgé de 74 ans, a été hospitalisé et est décédé en France. C'est le premier cas humain de Wn rapporté en Algérie depuis 1994.  
- Le 12 octobre, 1 cas d'infection à WN a été rapporté sur l'île de Corfou en Grèce. Depuis le début de l'année 159 cas confirmés ont été signalés en Grèce.

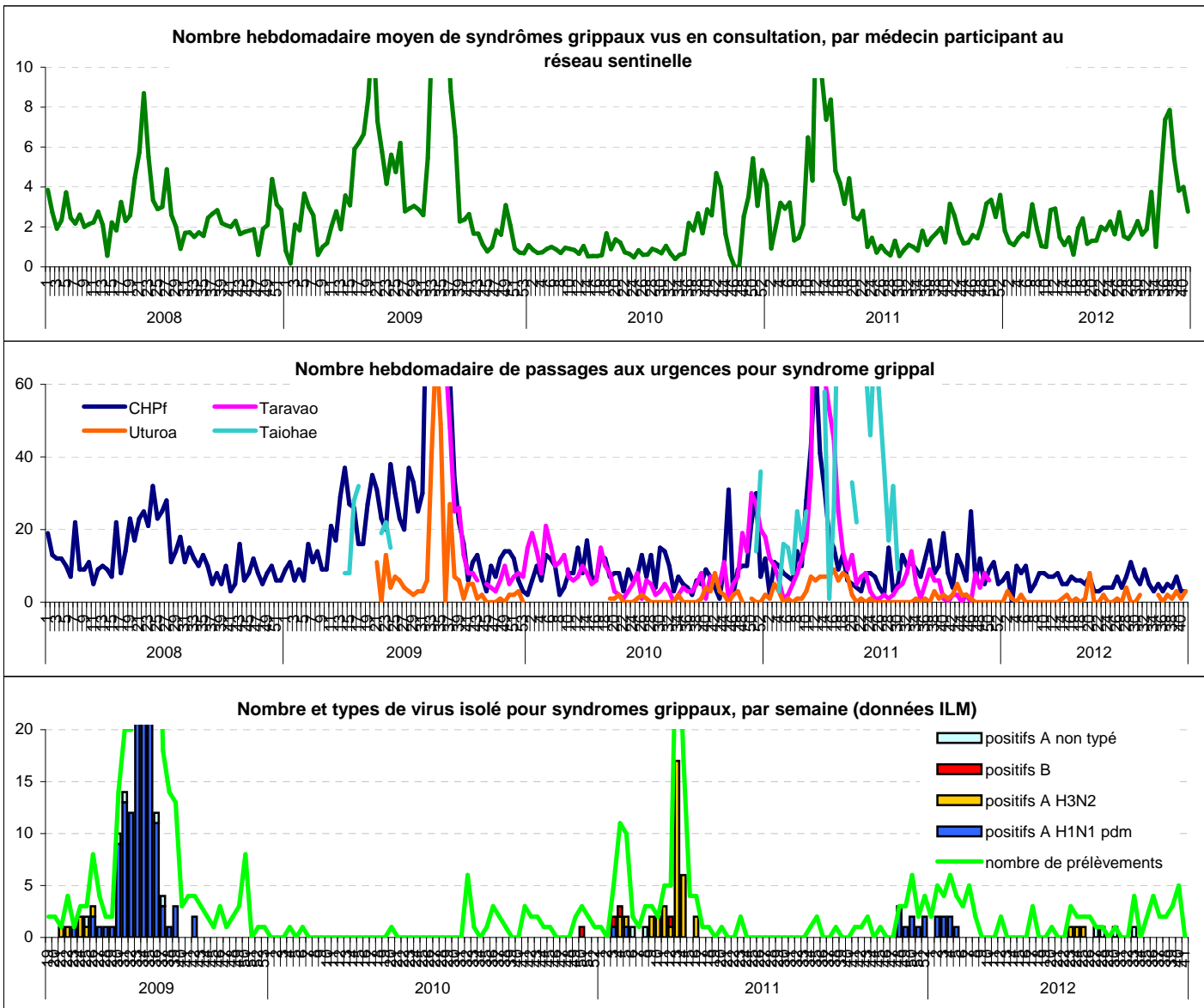
#### Dengue - Nouvelle Zélande

- 2 cas importés de dengue ont été rapportés par les autorités Néo-Zélandaises, avec comme antécédent de voyage, les îles Tonga et l'Inde.

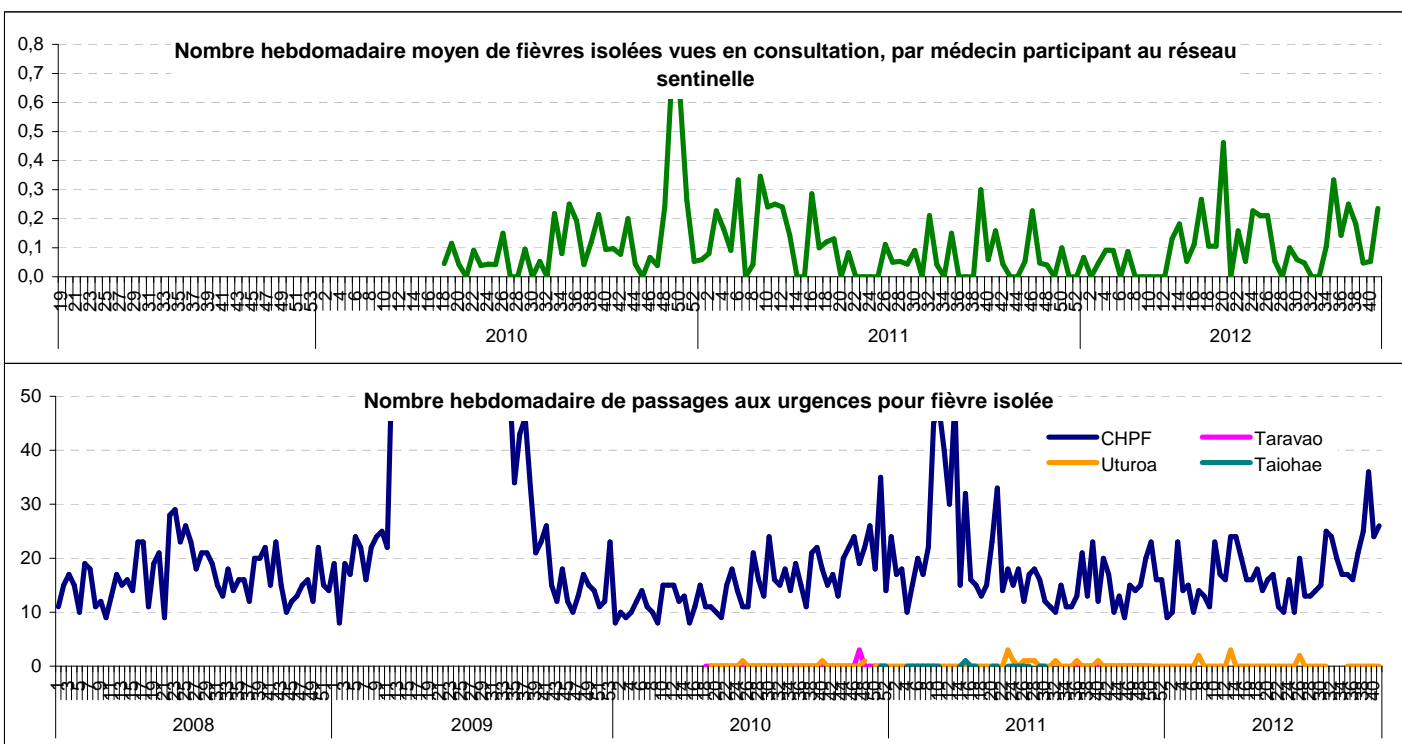
Bulletin téléchargeable sur le site :

- Réseau Océanien de Surveillance de Santé Publique [http://www.spc.int/phs/PPHSN/Surveillance/Routine\\_reports.htm](http://www.spc.int/phs/PPHSN/Surveillance/Routine_reports.htm)  
- Centre d'hygiène et de salubrité publique de la Direction de la santé <http://www.hygiene-publique.gov.pf/spip.php?article120>

## Grippe

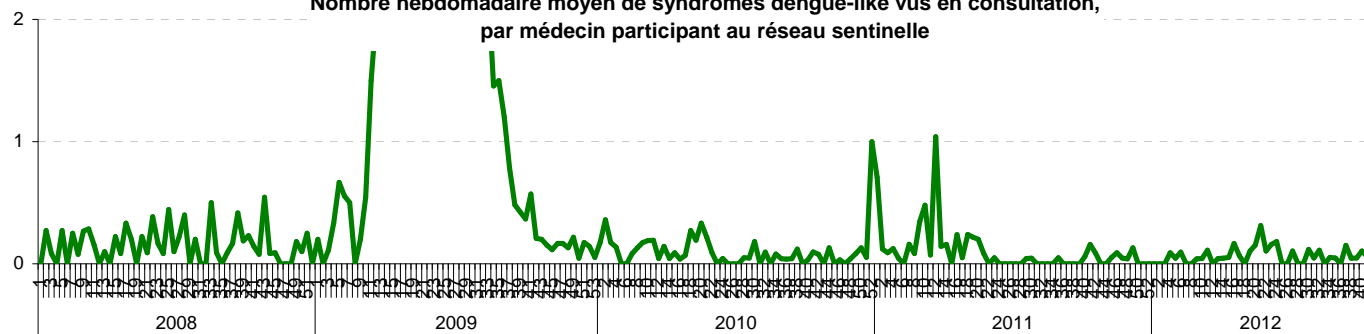


## Fièvre isolée

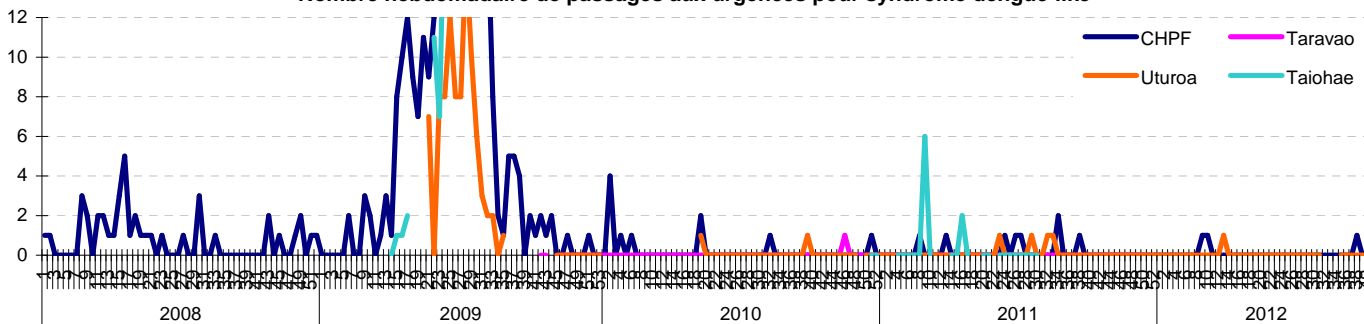


## Dengue

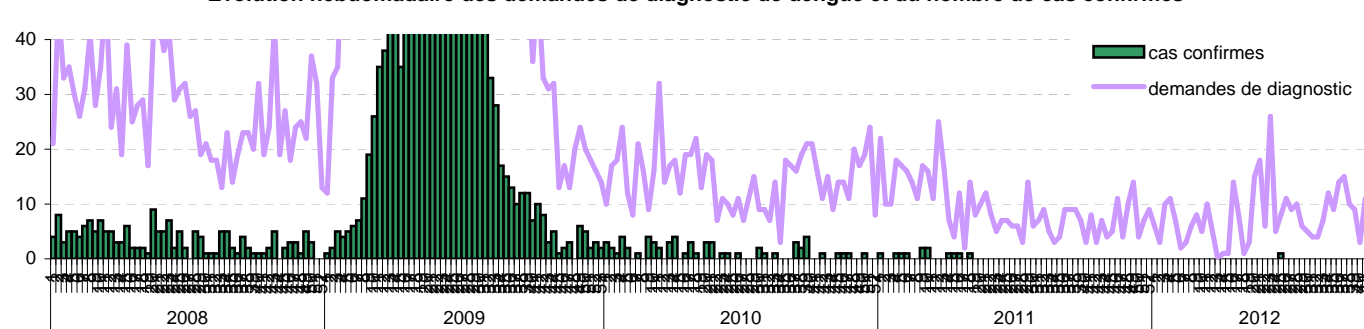
**Nombre hebdomadaire moyen de syndromes dengue-like vus en consultation, par médecin participant au réseau sentinelle**



**Nombre hebdomadaire de passages aux urgences pour syndrome dengue-like**

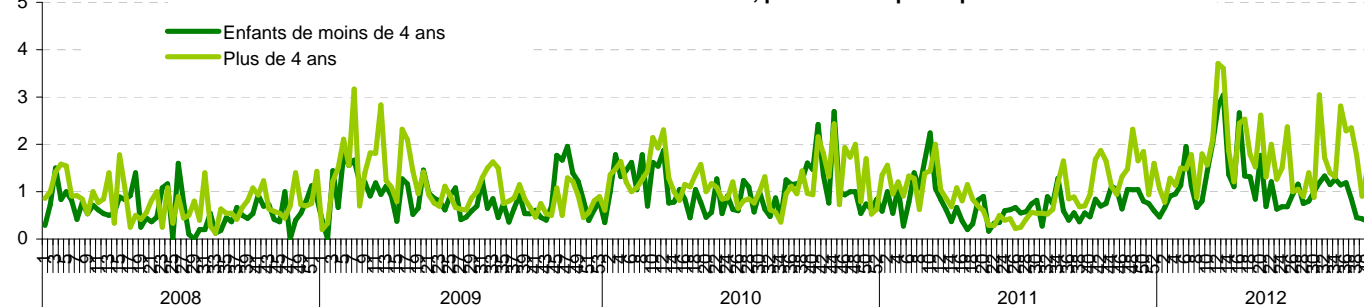


**Evolution hebdomadaire des demandes de diagnostic de dengue et du nombre de cas confirmés**

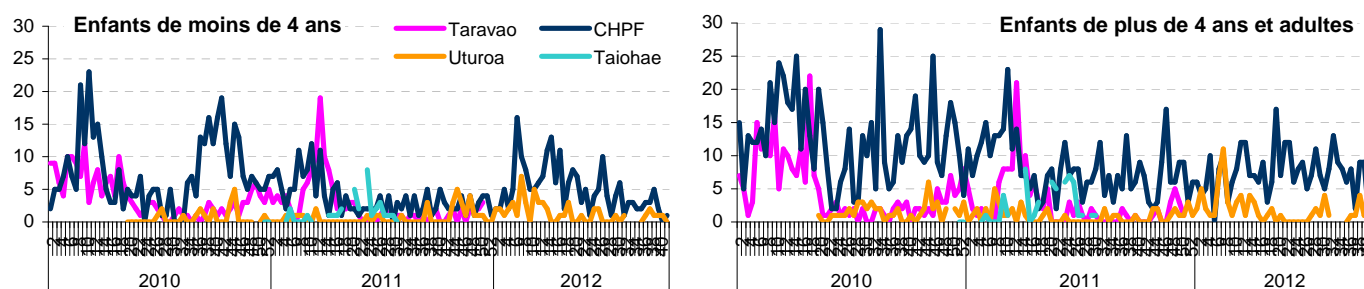


## Diarrhées

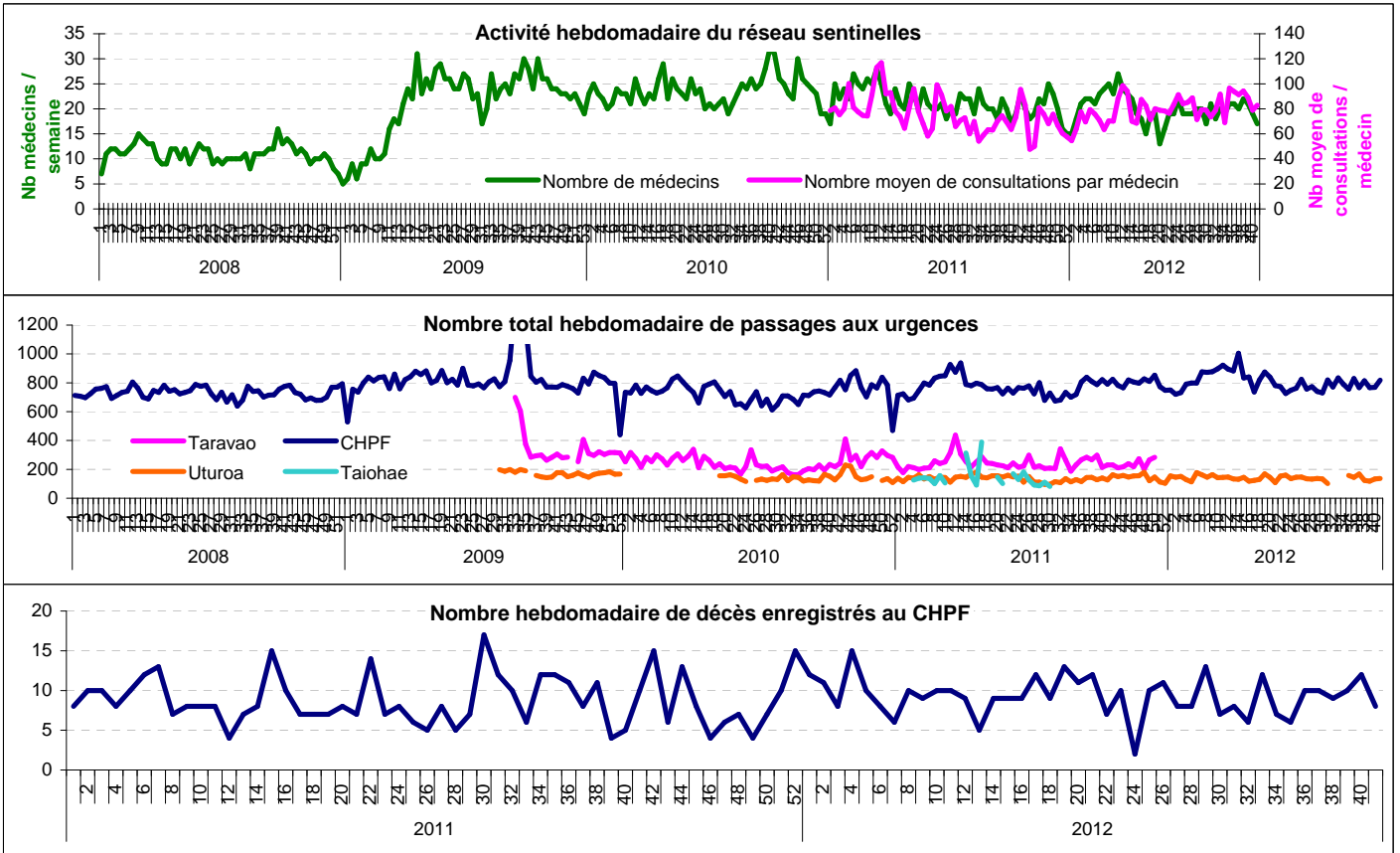
**Nombre hebdomadaire de diarrhées vues en consultation, par médecin participant au réseau sentinelle**



**Nombre hebdomadaire de passages aux urgences pour diarrhées**



## Indicateurs d'activité



### Définitions utilisées pour la surveillance syndromique du réseau sentinelles

- Syndrome grippal : Fièvre élevée ( $\geq 38^{\circ}5$ ) d'apparition brutale, ET accompagnée de myalgies ou fatigue, ET de signes respiratoires ou ORL
- Suspicion de dengue : Fièvre élevée ( $\geq 38^{\circ}5$ ) d'apparition brutale de moins de 8 jours, ET syndrome algique (céphalées, arthralgies ou myalgies) ET absence de tout point d'appel infectieux (en particulier respiratoire)
- Diarrhées : au moins 3 selles liquides ou molles / jour, datant de moins de 14 jours ET motivant la consultation
- Fièvre (autre que dengue et grippe) : Fièvre élevée ( $> 38^{\circ}$ ) de plus de 3 jours sans cause évidente
- Urétrite masculine : Dysurie d'apparition récente et/ou d'un écoulement urétral purulent, mucopurulent ou mucoïde récent.

### Définitions utilisées pour la surveillance virologique

- Cas confirmé de dengue : cas suspect avec au moins un résultat de biologie positif, AgNS1 / RT PCR / IgM

### Codage CIM 10 utilisé pour la surveillance syndromique aux Urgences

- Syndrome grippal : J11
- Diarrhée : A02 à A09
- Urétrite et syndrome urétral : N34
- Suspicion de dengue : A90 - A91
- Fièvre isolée : R509

#### Remerciements aux partenaires de la surveillance épidémiologique en Polynésie française :

- Dispensaires et infirmeries de la Direction de la santé
- Centre de la mère et de l'enfant
- Réseau des médecins sentinelles
- Service de Santé des Armées
- Centre Hospitalier du Taaone
- Hôpitaux publics de Moorea, Taravao, Uturoa, Taiohae
- Institut Louis Malardé
- Laboratoires privés
- Cliniques privées Cardella et Paofai
- Pharmacie d'approvisionnement de la Direction de la Santé
- Pharmacies d'officine
- Centre d'hygiène et de salubrité publique
- Réseau informatique de santé publique de la Direction de la Santé

#### Bureau de veille sanitaire :

**Responsable**  
Dr Henri-Pierre Mallet

**Epidemiologiste**  
Anne-Laure Berry

**Infirmiers**  
Jean-Paul Pescheux  
Auguste Buluc

**Secrétaire**  
Thilda Tehaamoana

Tél: 488 201  
Fax: 488 212  
**Astreinte : 706 502**

Mail : [veille@sante.gov.pf](mailto:veille@sante.gov.pf)