



Direction de la santé
Bureau de veille sanitaire

Bulletin de Surveillance Sanitaire

Surveillance et veille sanitaire en Polynésie française

Données du 26 novembre au 2 décembre 2012
(Semaine 48)

A RETENIR

Syndrome grippal

- Activité faible, en légère augmentation (réseau sentinelles et urgences CHPf), pas de confirmation de cas pour le seul prélèvement réalisé.

Syndrome dengue

- Activité syndromique faible, aucun cas confirmé sur 7 prélèvements analysés.

Diarrhées

- Activité faible (urgences CHPf), en légère augmentation pour le réseau sentinelles.

Fièvre

- Activité faible (réseau sentinelles et urgences CHPf).

AUTRES ACTUALITES LOCALES

Gastro-entérites à *Salmonella enteritidis*

- Depuis janvier 2012, 65 cas de salmonellose ont été déclarés, dont 17 à *Salmonella enteritidis*.

- Les mesures de contrôle au sein des élevages incriminés sont en cours d'application (Arrêtés n° 1649 et n° 1651 du 15 novembre 2012).

- En attendant, il est toujours recommandé de consommer les œufs bien cuits : blanc et jaune (cuisson 5 minutes au minimum à 65°C).

ACTUALITES REGIONALES ET INTERNATIONALES

(sources : InVS, PacNet, OMS, ProMed, autres)

Dengue - Nouvelle-Calédonie

- L'épidémie de dengue I en Nouvelle-Calédonie a été déclarée le mercredi 5 décembre 2012.

- Bilan au 7 décembre : depuis janvier 2012, 459 cas de dengue sont confirmés, on observe une augmentation du nombre de cas ces dernières semaines : 30 cas en octobre, 127 cas en novembre, et 53 cas en décembre, dont 50 en semaine 48 et 52 en semaine 49.

- Tous les cas sérotypés sont de type I.

- Il est recommandé aux personnels de santé une vigilance accrue face à toute suspicion clinique de dengue.

- Pour toute information complémentaire, vous pouvez consulter le site internet de la DASS de Nouvelle-Calédonie :

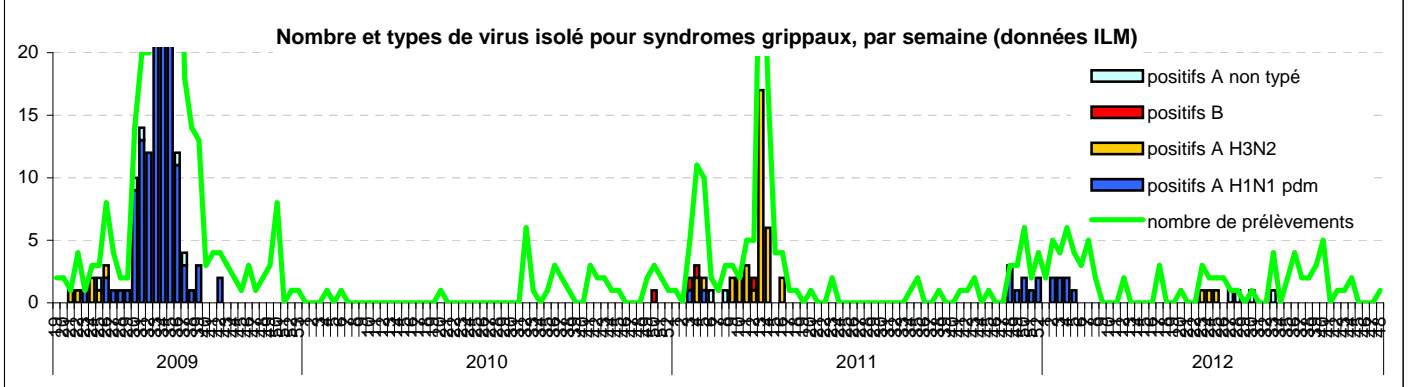
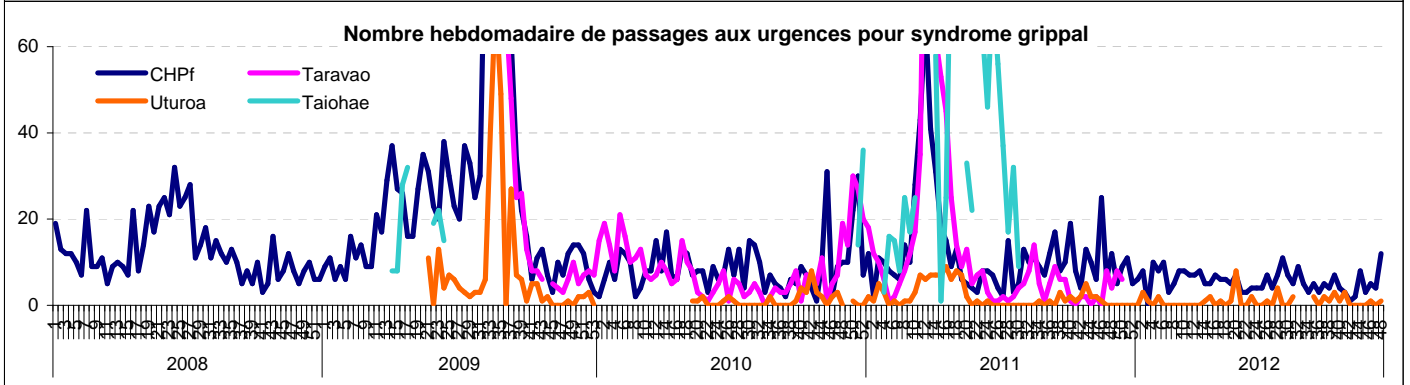
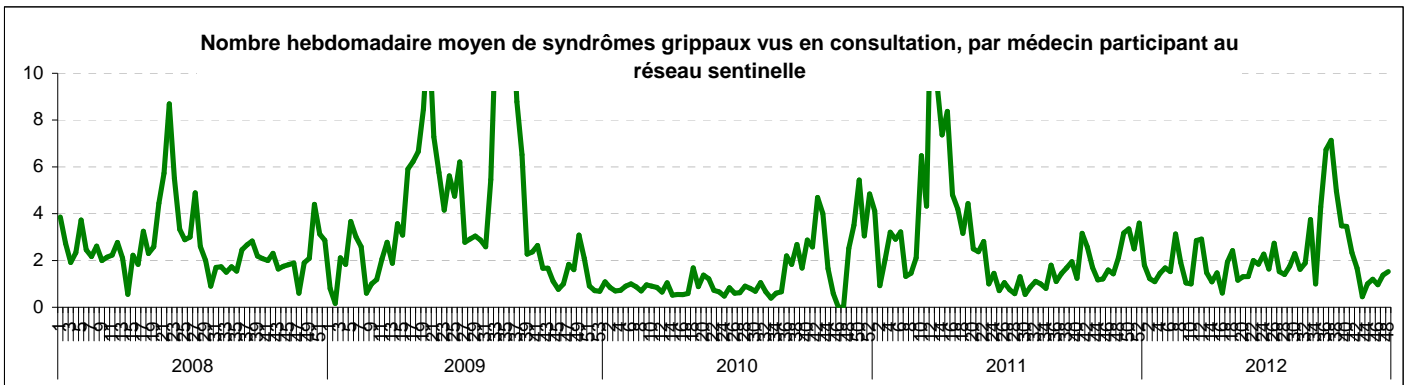
http://www.dass.gouv.nc/portal/page/portal/dass/observatoire_sante/veille_sanitaire/Dengue

Bulletin téléchargeable sur le site :

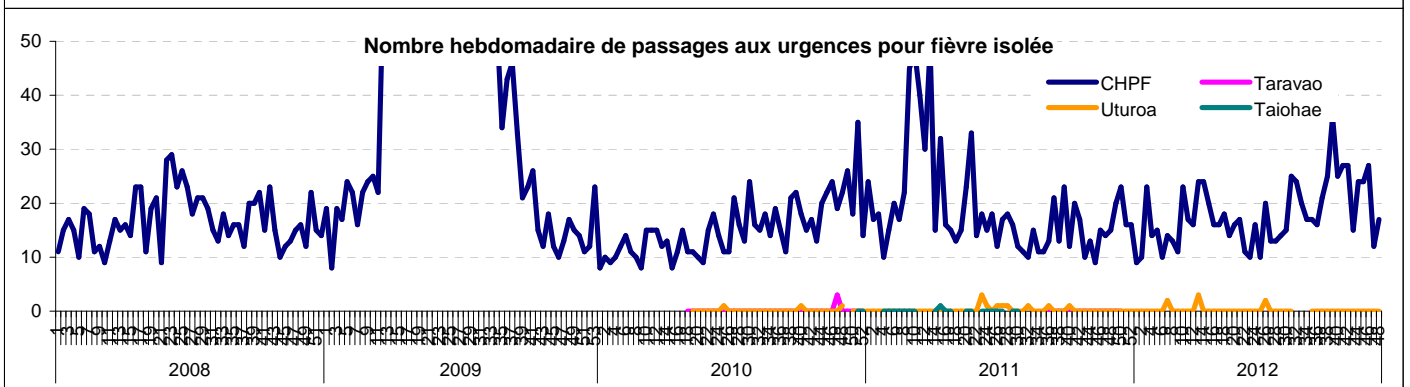
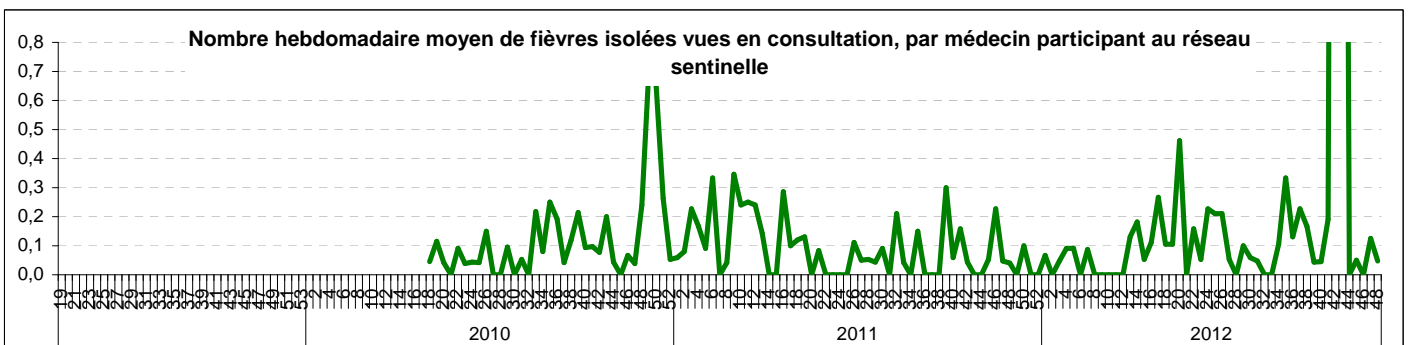
- Réseau Océanien de Surveillance de Santé Publique http://www.spc.int/phs/PPHSN/Surveillance/Routine_reports.htm

- Centre d'hygiène et de salubrité publique de la Direction de la santé <http://www.hygiene-publique.gov.pf/spip.php?article120>

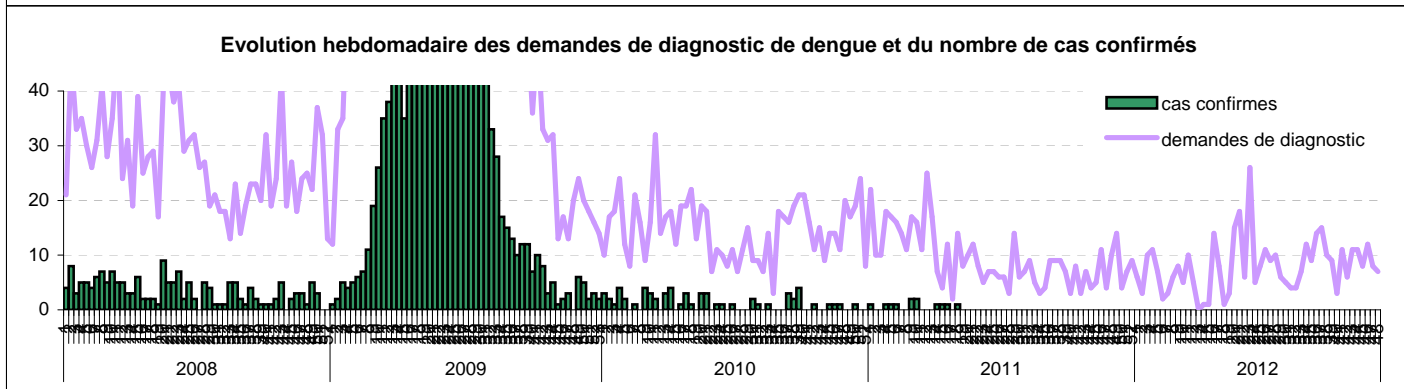
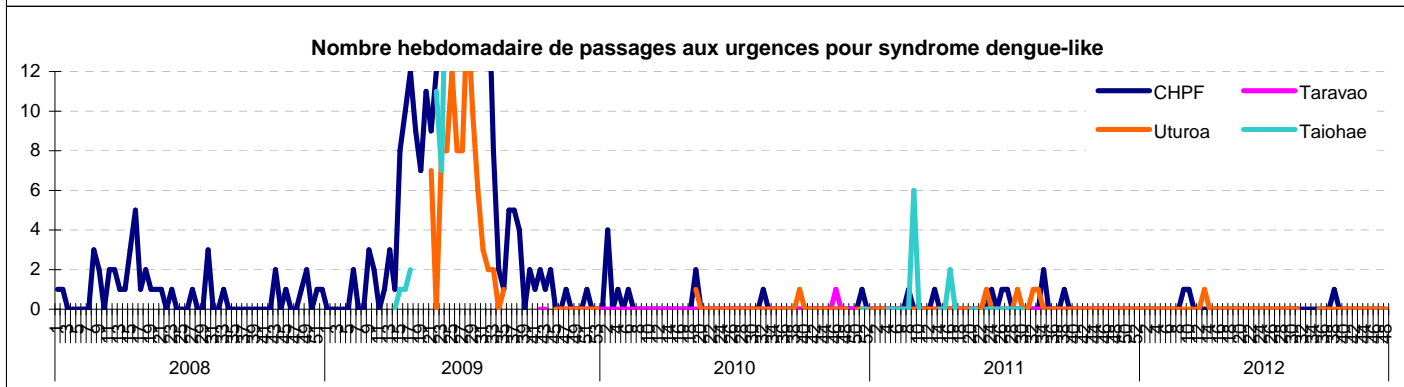
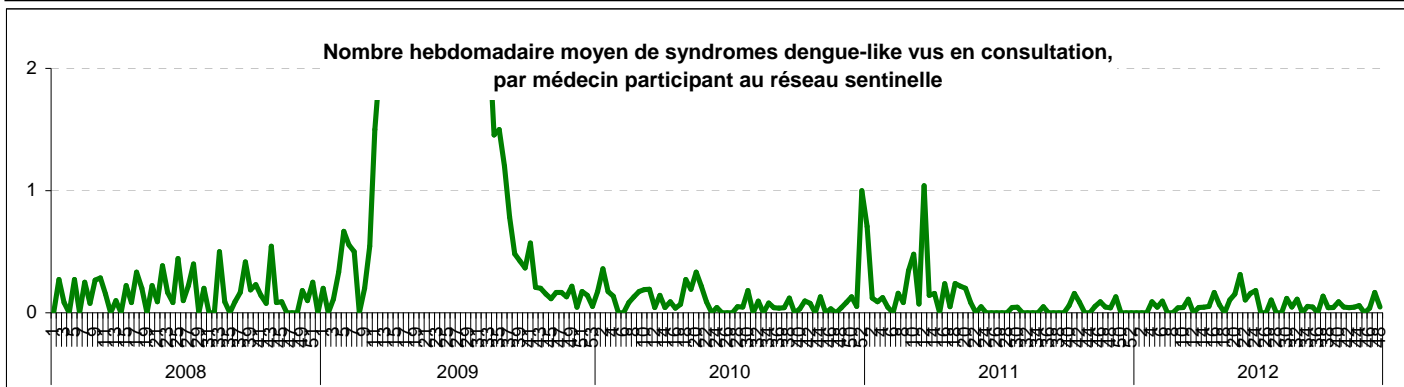
Grippe



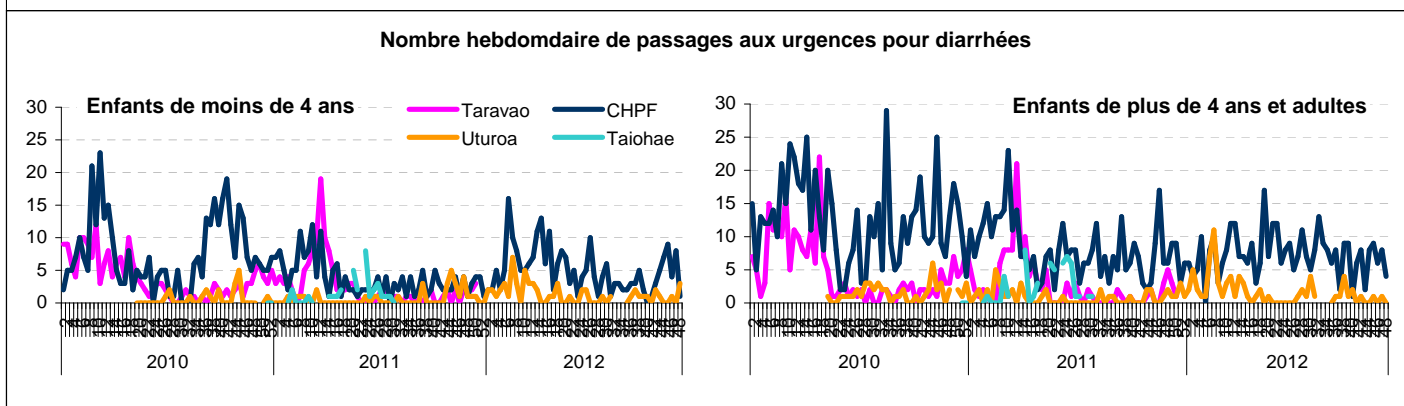
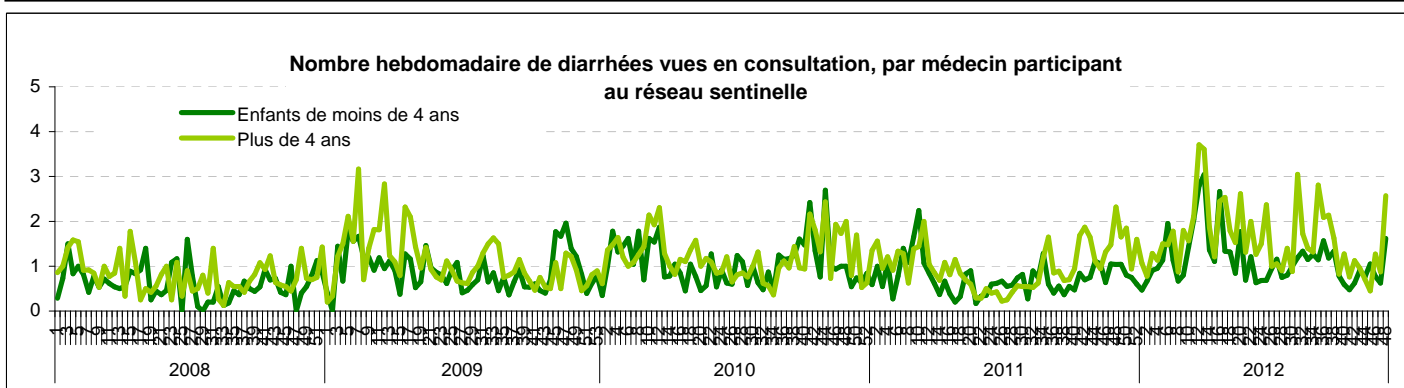
Fièvre isolée



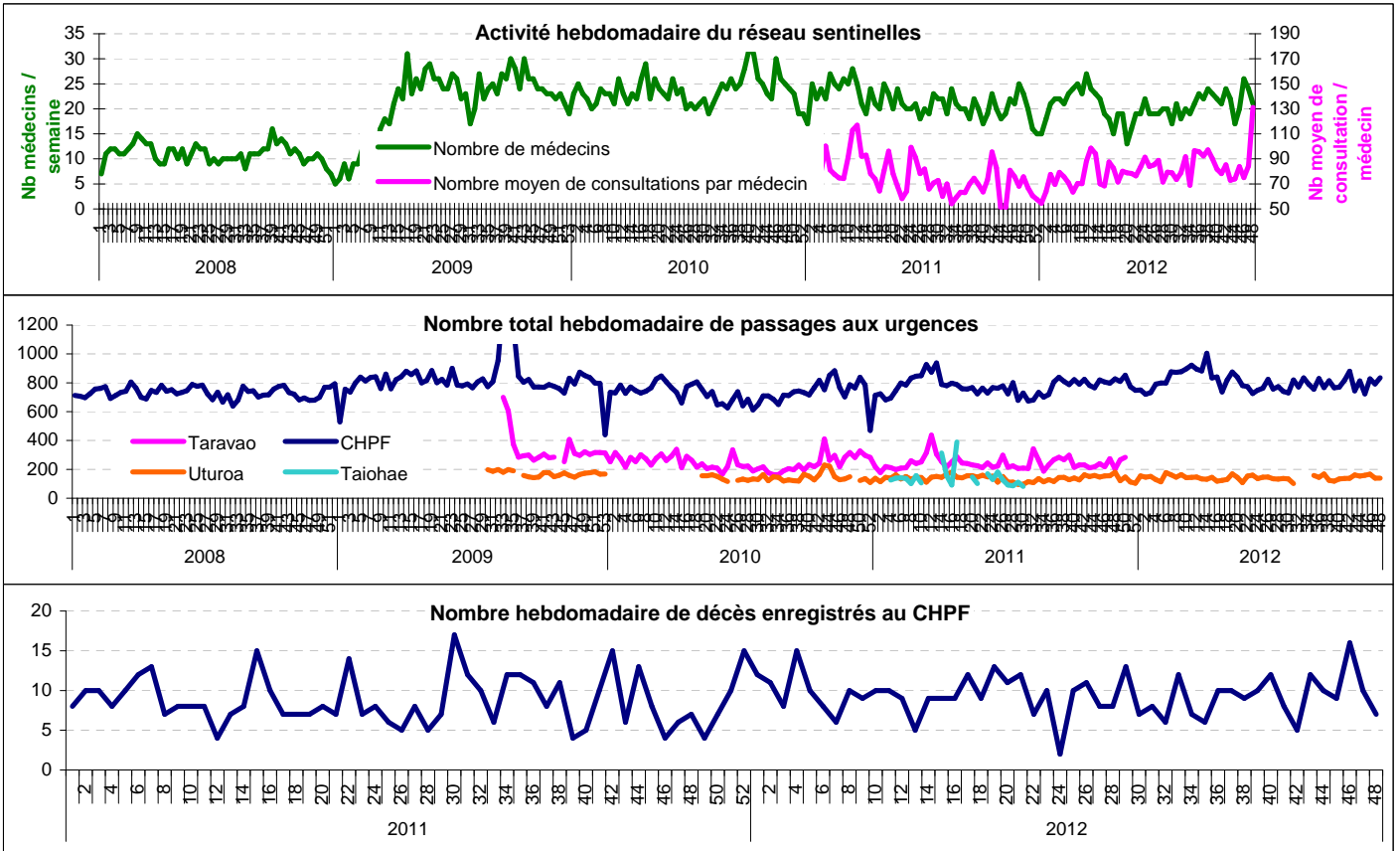
Dengue



Diarrhées



Indicateurs d'activité



Définitions utilisées pour la surveillance syndromique du réseau sentinelles

- Syndrome grippal : Fièvre élevée ($\geq 38,5^{\circ}\text{C}$) d'apparition brutale, ET accompagnée de myalgies ou fatigue, ET de signes respiratoires ou ORL
- Suspicion de dengue : Fièvre élevée ($\geq 38,5^{\circ}\text{C}$) d'apparition brutale de moins de 8 jours, ET syndrome algique (céphalées, arthralgies ou myalgies) ET absence de tout point d'appel infectieux (en particulier respiratoire)
- Diarrhées : au moins 3 selles liquides ou molles / jour, datant de moins de 14 jours ET motivant la consultation
- Fièvre (autre que dengue et grippe) : Fièvre élevée ($> 38^{\circ}\text{C}$) de plus de 3 jours sans cause évidente
- Urétrite masculine : Dysurie d'apparition récente et/ou d'un écoulement urétral purulent, mucopurulent ou mucoïde récent.

Définitions utilisées pour la surveillance virologique

- Cas confirmé de dengue : cas suspect avec au moins un résultat de biologie positif, AgNS1 / RT PCR / IgM

Codage CIM 10 utilisé pour la surveillance syndromique aux Urgences

- Syndrome grippal : J11
- Diarrhée : A02 à A09
- Urétrite et syndrome urétral : N34
- Suspicion de dengue : A90 - A91
- Fièvre isolée : R509

Remerciements aux partenaires de la surveillance épidémiologique en Polynésie française :

- Dispensaires et infirmeries de la Direction de la santé
- Centre de la mère et de l'enfant
- Réseau des médecins sentinelles
- Service de Santé des Armées
- Centre Hospitalier du Taaoone
- Hôpitaux publics de Moorea, Taravao, Uturoa, Taiohae
- Institut Louis Malardé
- Laboratoires privés
- Cliniques privées Cardella et Paofai
- Pharmacie d'approvisionnement de la Direction de la Santé
- Pharmacies d'officine
- Centre d'hygiène et de salubrité publique
- Réseau informatique de santé publique de la Direction de la Santé

Bureau de veille sanitaire :

Responsable
Dr Henri-Pierre Mallet

Epidemiologiste
Anne-Laure Berry

Infirmiers
Jean-Paul Pescheux
Auguste Buluc

Secrétaire
Thilda Tehaamoana

Tél: 488 201
Fax: 488 212
Astreinte : 706 502

Mail : veille@sante.gov.pf