

Surveillance sanitaire en Polynésie française

Bulletin du 27 août 2010 - Semaines 32 et 33

Bulletin disponible sur http://www.spc.int/phs/PPHSN/Surveillance/Routine_reports.htm



Direction de la santé

Bureau de veille sanitaire

Point épidémiologique hebdomadaire

Ce qu'il faut retenir en semaines 32 et 33 - 2010 :

Grippe

- L'activité reste faible. Sur 6 prélèvements de patients symptomatiques réalisés, aucun virus grippal n'a été identifié.

Dengue

- L'activité est toujours largement en dessous du seuil épidémique. Un seul cas a été confirmé durant les 7 dernières semaines (en S33).

Diarrhées

- **Deux épisodes de toxi-infections alimentaires** ont été déclarés et investigués, à Tahiti. L'un (S32) par toxine staphylococcique probable à l'origine de 12 cas, et l'autre (S33) par salmonelle à l'origine de 33 cas, dont 28 pris en charge médicalement.

Actualités en Polynésie française

- Le bilan de la surveillance mise en place à l'occasion de l'éclipse solaire du 11 juillet rapporte la survenue de seulement 3 cas d'atteinte ophtalmique, tous résolutifs.

- Compte-tenu du contexte régional, la surveillance active des syndromes grippaux est maintenue durant toute la période hivernale

Actualités régionales et internationales

- La circulation du virus A(H1N1)pdm se poursuit dans plusieurs pays du Pacifique, et sur un mode épidémique en Nouvelle-Zélande et en Australie. De plus, une épidémie de grippe B de moyenne ampleur sévit actuellement en Nouvelle-Calédonie (29 cas confirmés à virus B et 1 co-infecté par les virus A(H1N1)pdm et B).

- Une épidémie de dengue de forte ampleur est en cours dans les Antilles françaises, probablement proche de son pic. Depuis son début, près de 70 000 cas sont survenus en Guadeloupe et Martinique, entraînant 700 hospitalisations et 17 décès (dont 10 directement liés à la dengue). Plus de 82 % des sérotypes identifiés sont de type I, les autres étant de type IV (les deux sérotypes qui ont le plus récemment circulés en Polynésie).

Toute augmentation inhabituelle de syndromes ou maladies dans votre patientèle ou en collectivité doit nous être rapidement signalée.

Remerciements aux partenaires de la surveillance épidémiologique en Polynésie française

Dispensaires et infirmeries de la Direction de la santé ;
Centre de la mère et de l'enfant ;
Pharmacie d'approvisionnement de la Direction de la santé ;
Réseau informatique de santé publique de la Direction de la santé ;
Centre d'hygiène et de salubrité publique ;
Réseau des médecins sentinelles ;
Service de Santé des Armées
Centre Hospitalier de Polynésie française ;
Hôpitaux publics de Moorea, Taravao, Uturoa, Taiohae ;
Institut Louis Malaré ;
Laboratoires privés ;
Cliniques privées Cardella et Paofaï ;
Pharmacies d'officine

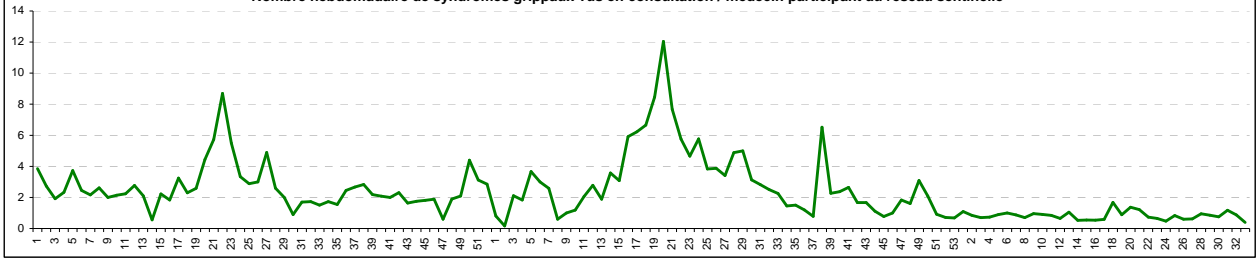
Equipe du Bureau de veille sanitaire :

Dr HP Mallet, responsable de bureau / E Daudens, épidémiologiste / JP Pescheux et A Buluc, infirmiers

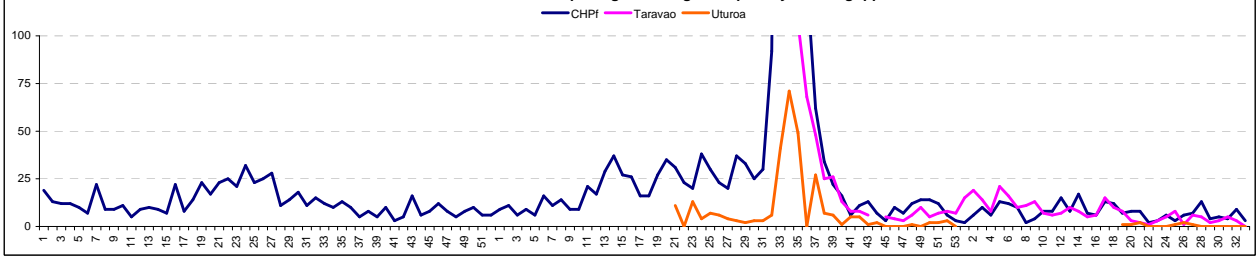
Tél: 48 82 01 - fax: 48 82 12 - mail : veille@sante.gov.pf

Grippe

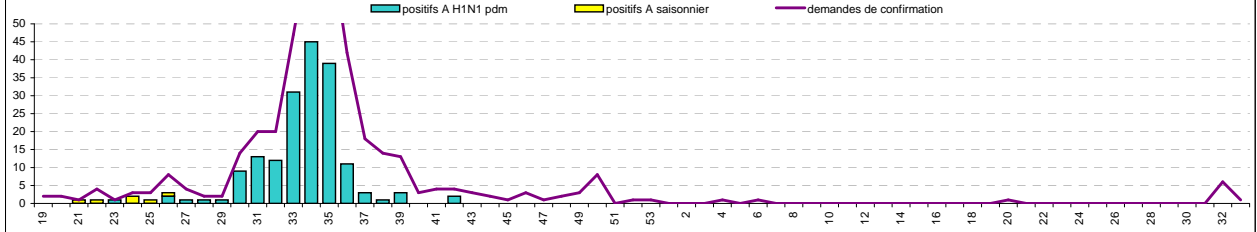
Nombre hebdomadaire de syndromes grippaux vus en consultation / médecin participant au réseau sentinelle



Nombre hebdomadaire de passages aux urgences pour syndrome grippal

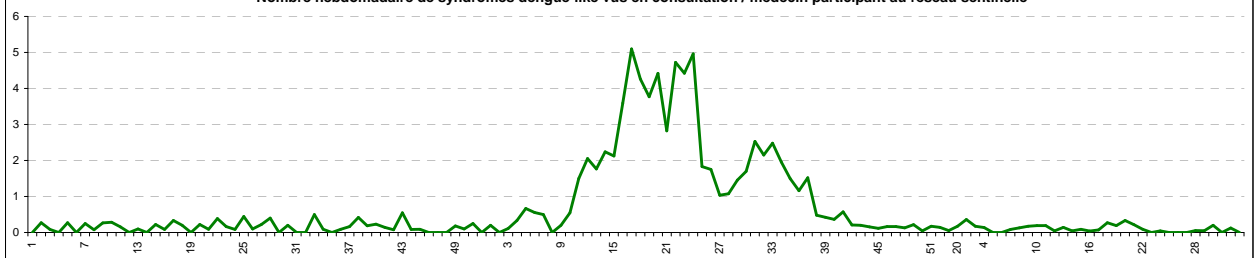


Nombre de virus isolés pour des syndromes grippaux par semaine - Institut Louis Malardé

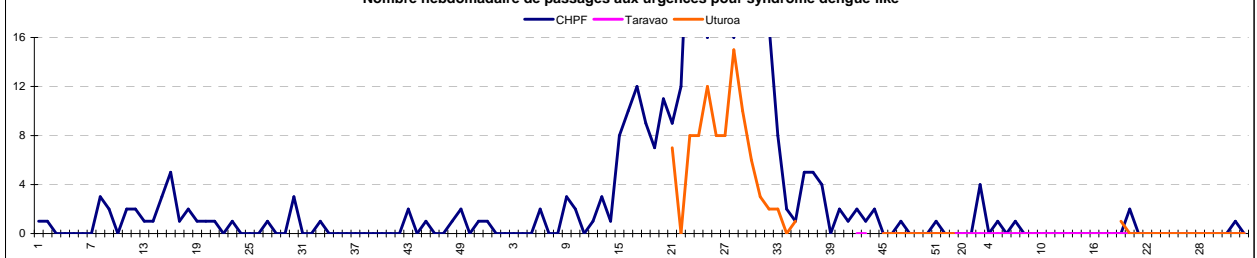


Dengue

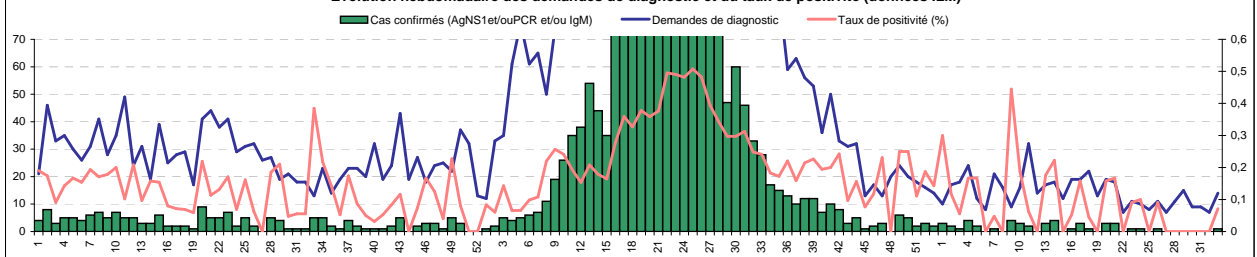
Nombre hebdomadaire de syndromes dengue-like vus en consultation / médecin participant au réseau sentinelle



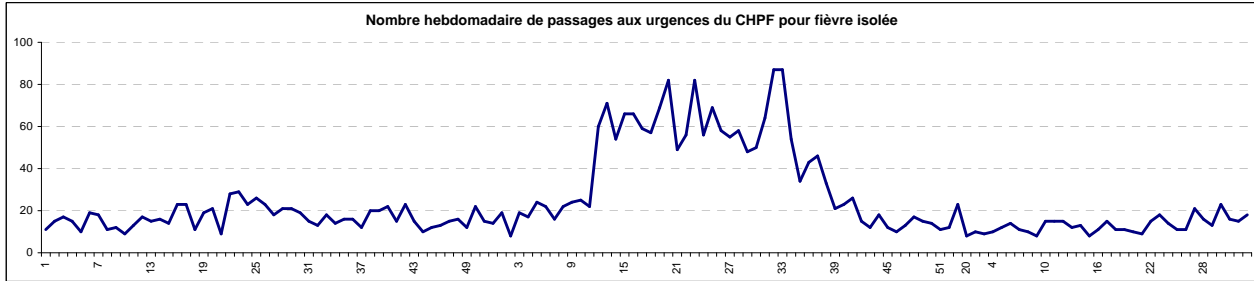
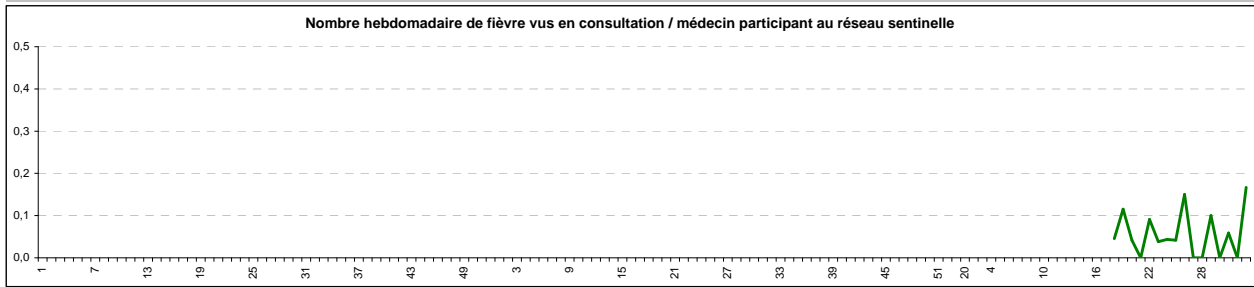
Nombre hebdomadaire de passages aux urgences pour syndrome dengue-like



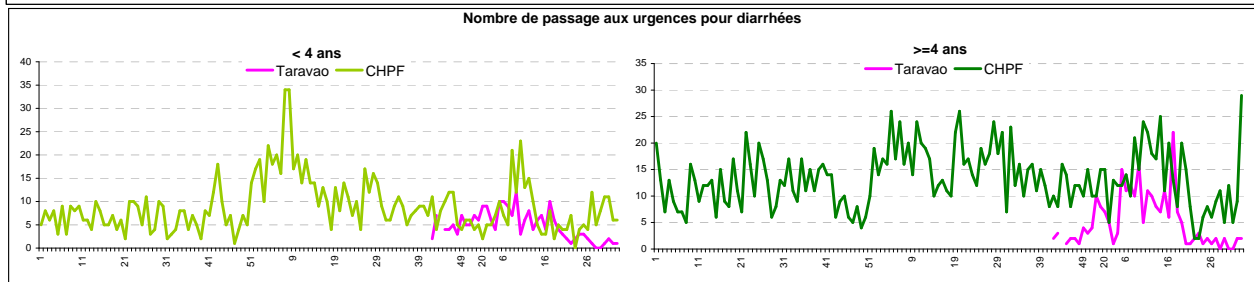
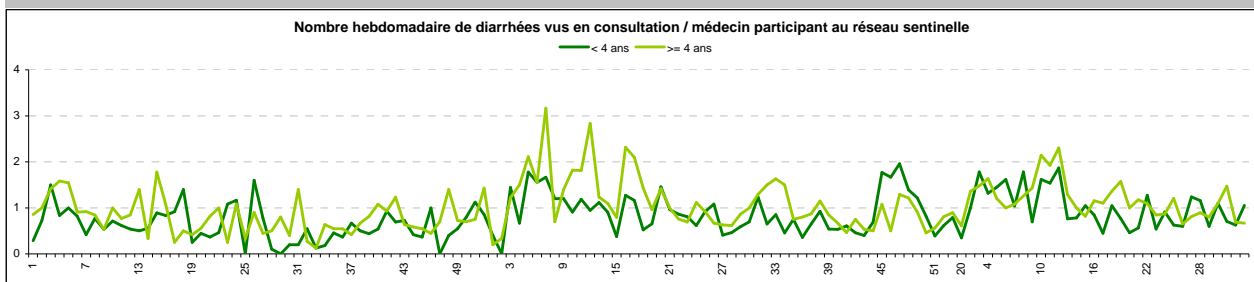
Evolution hebdomadaire des demandes de diagnostic et du taux de positivité (données ILM)



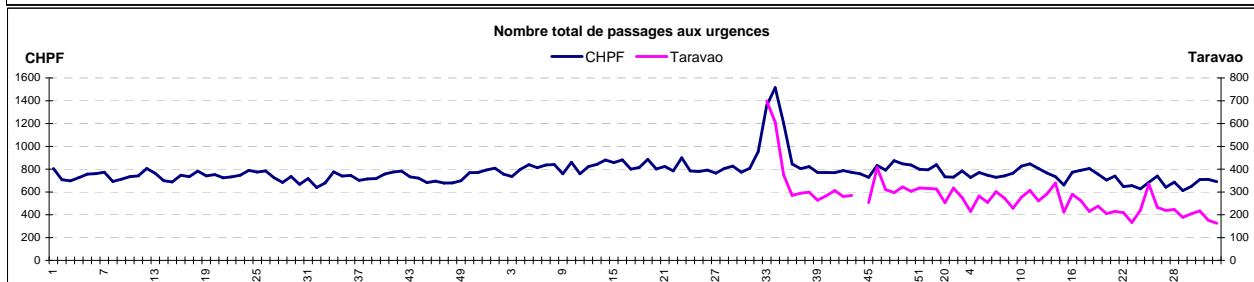
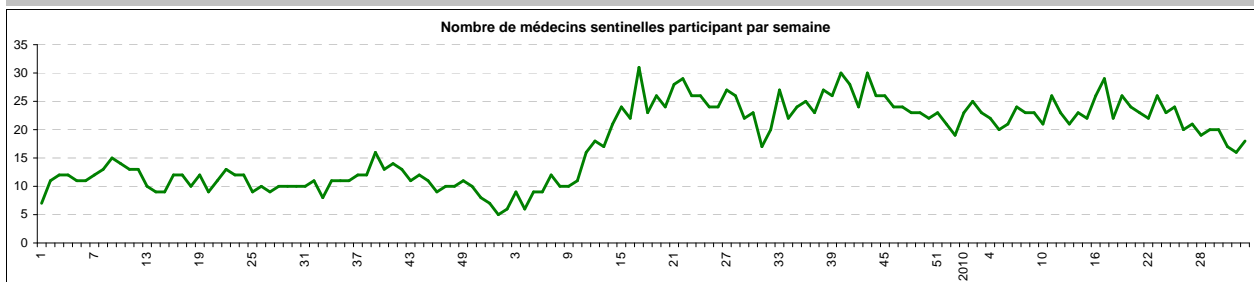
Fièvre isolée



Diarrhées



Indicateurs d'activité



Définitions utilisées pour la surveillance syndromique du réseau sentinelle :

Syndrôme grippal :

Fièvre élevée ($\geq 38.5^\circ$) d'apparition brutale, ET accompagnée de myalgies ou fatigue, ET de signes respiratoires ou ORL

Suspicion de dengue :

Fièvre élevée ($\geq 38.5^\circ$) d'apparition brutale datant de moins de 8 jours, ET syndrome algique : céphalées, arthralgies ou myalgies ET absence de tout point d'appel infectieux (en particulier respiratoire)

Diarrhées : au moins 3 selles liquides ou molles par jour, datant de moins de 14 jours ET motivant la consultation

Fièvre (autre que dengue et grippe) : Fièvre élevée ($> 38^\circ$) de plus de 3 jours sans cause évidente

Codage CIM10 utilisé pour la surveillance syndromique aux Urgences :

Syndrôme grippal : J11

Suspicion de dengue: A90 - A91

Diarrhée: A02 à A09

Fièvre isolée: R509

Définition utilisée pour la surveillance de laboratoire:

Cas confirmé de dengue : cas suspect avec au moins un résultat de biologie positif, AgNS1 et/ou RT PCR et/ou IgM