

# SURVEILLANCE DE LA DENGUE EN POLYNÉSIE FRANÇAISE

## Bulletin de la semaine 23-2009

**Au total**, de la semaine 01 à la fin de la semaine 23 de 2009, 1332 cas de dengue ont été confirmés: 508 den4, 101 den1 et 723 non typés. Tous les archipels sont désormais touchés par des cas de dengue.

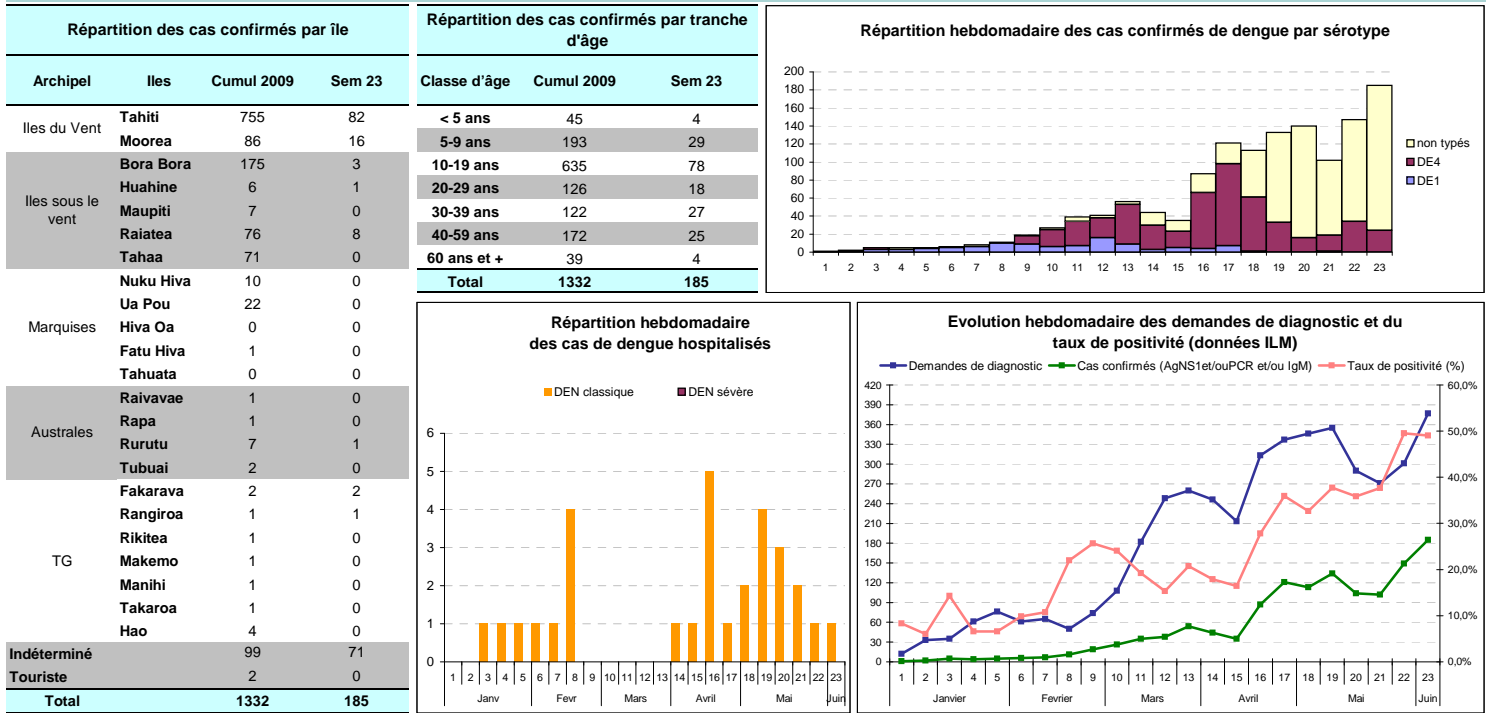
**En semaine 23**, le nombre de cas confirmés est de : 24 den4 et 161 non typés.

le nombre de passages aux urgences du CHPF pour suspicions de den a fortement augmenté cette semaine : 27 versus 12 en sem22. Par contre, le nombre de consultations pour suspicions cliniques de den a légèrement diminué par rapport à la semaine 22 : 3,95 cas suspects déclarés par médecin participant au réseau sentinelle. Un enfant de moins de 4 ans a été hospitalisé pour dengue. Toujours aucune forme sévère n'a été rapportée.

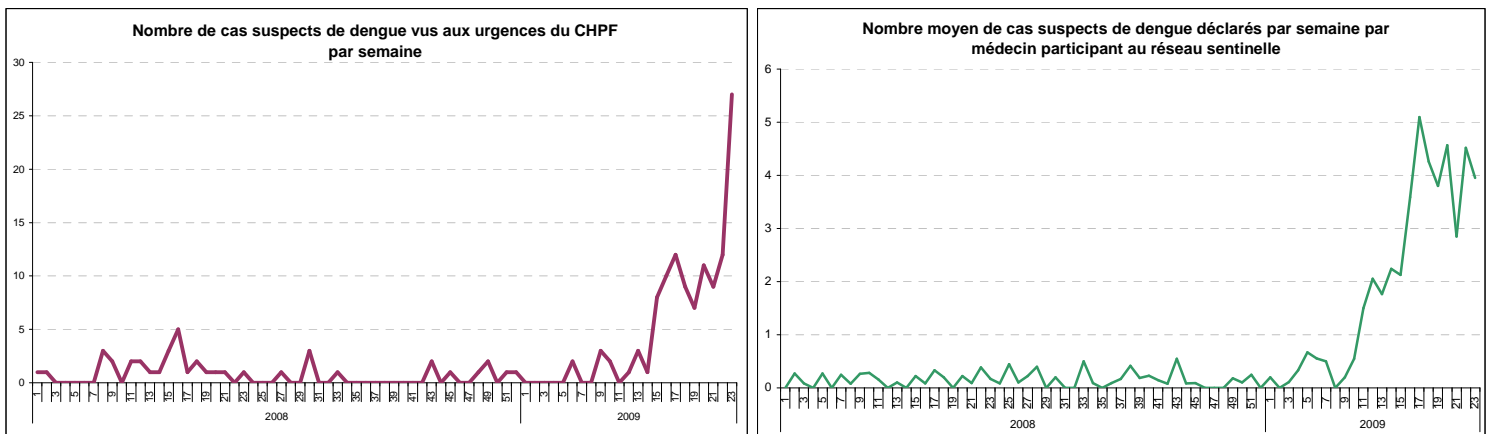
Pour toute demande de confirmation biologique en laboratoire, nous vous rappelons que la fiche de renseignements doit être systématiquement renseignée.

**Des actions de lutte anti-vectorielle périfocale** sont toujours réalisées autour de chaque nouveau cas de den4 survenant dans une nouvelle localisation.

### Données des laboratoires et hôpitaux (cas confirmés et cas hospitalisés)



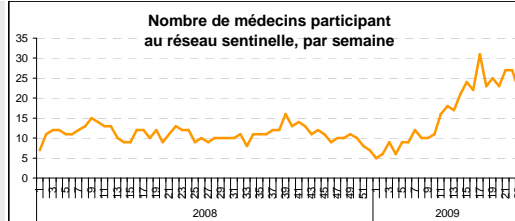
### Données des urgences du CHPF et du Réseau sentinelle (cas suspects)



#### Définitions de cas

**Cas suspect** : patient présentant une fièvre élevée (>38,5°C) d'apparition brutale datant de moins de 8 jours, un syndrome algique: céphalées et/ou arthralgies et/ou myalgies, et l'absence de tout point d'appel infectieux (en particulier respiratoire) = **syndrome « dengue-like »**

**Cas confirmé** : Cas suspect de dengue confirmé biologiquement par IgM positive et/ou Ag-NS1 et/ou RT-PCR positive pour l'un des 4 sérotypes de la dengue



#### Partenaires du réseau de surveillance de la dengue en Polynésie française

Centre Hospitalier de Polynésie française (Laboratoire d'analyses médicales, Service des Urgences, Services d'Hospitalisation, Service d'information médicale) ; Hôpitaux publics de Moorea, Taravao, Uturoa, Taiohae ; Institut Louis Malardé ; Cliniques privées Cardella et Paofai ; Réseau des médecins sentinelles ; Centre d'Hygiène et de Salubrité Publique de la Direction de la Santé ; Institut de la Statistique de la Polynésie Française

Pour tous renseignements ou si vous souhaitez rejoindre le réseau de surveillance de la dengue :

Direction de la Santé - Bureau de Veille sanitaire

Tel: 48 82 01 - Fax: 48 82 12 - EMail : veille@sante.gov.pf