

SURVEILLANCE DE LA DENGUE EN POLYNÉSIE FRANÇAISE

Bulletin de la semaine 33-2009

Au total, de la semaine 01 à la fin de la semaine 33 de 2009, **2 432 cas de dengue ont été confirmés** en laboratoire.

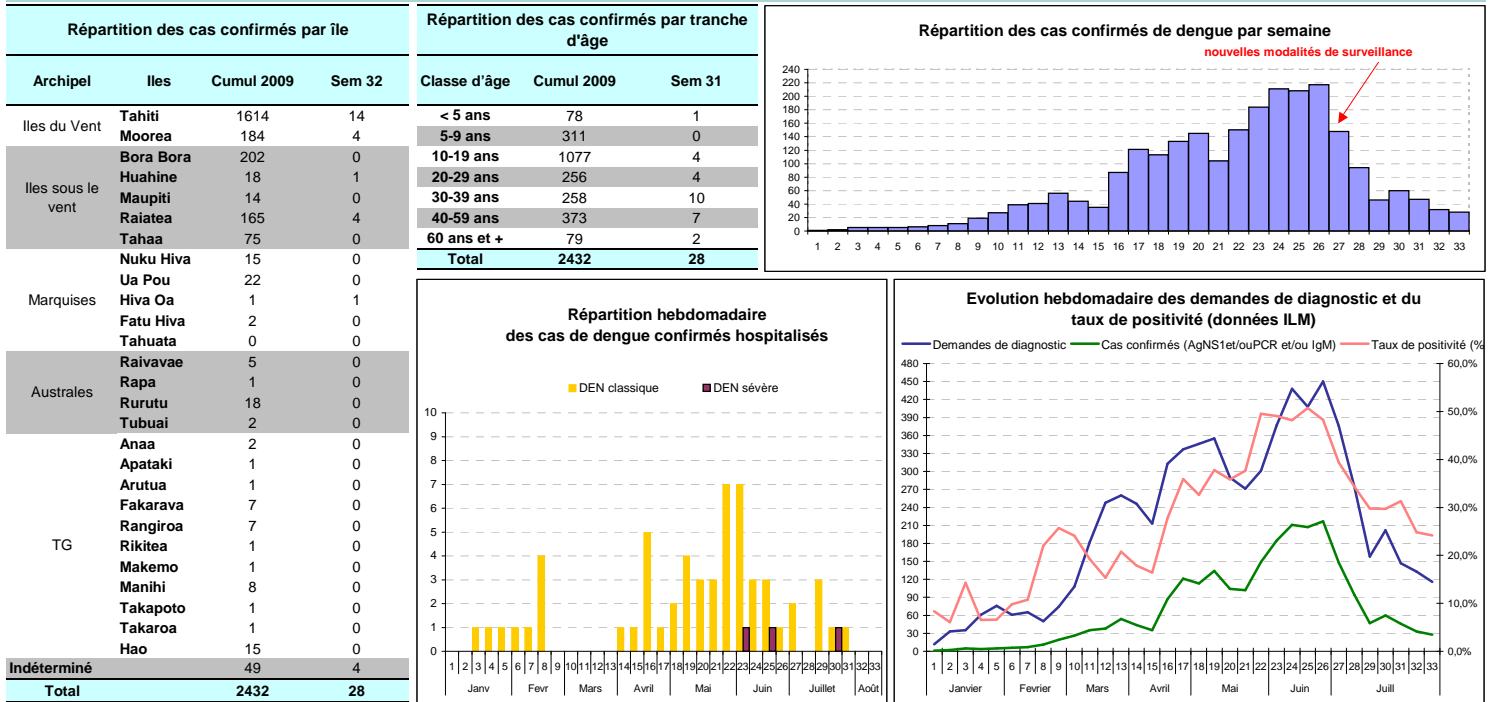
En semaine 33, par rapport à la semaine précédente, les passages pour suspicions de dengue rapportés par le service des urgences du CHPF sont en diminution (8 cas). Le nombre de cas suspects déclarés par les médecins participant au réseau sentinelle (1,68 cas / médecin) est en diminution. Aucun cas hospitalisé n'a été enregistré.

Les indicateurs de surveillance restent toujours élevés mais la décroissance de l'épidémie semble s'amorcer.

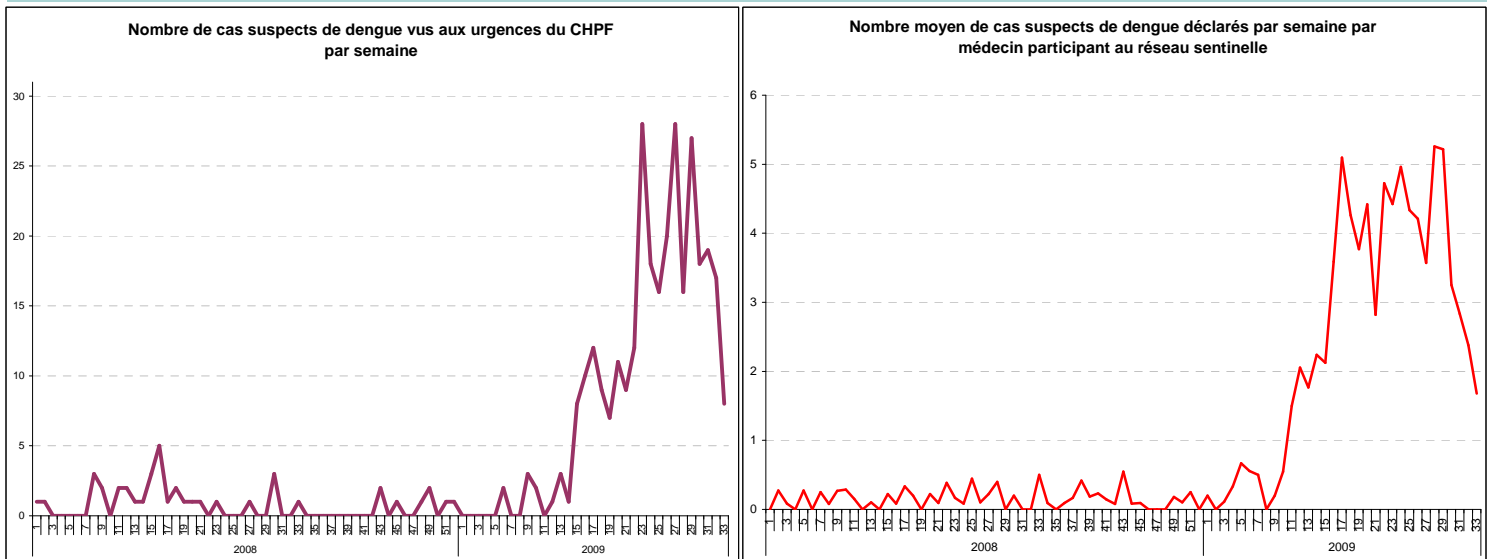
Nous vous rappelons que **les demandes de confirmation biologique ne sont plus recommandées**. En cas de demande réalisée dans le cadre des nouvelles modalités (archipels éloignés, cas sévères, réseau sentinelle de surveillance), la fiche de renseignements doit être systématiquement renseignée, avec notamment le **n° de téléphone du patient**.

Des actions de lutte anti-vectorielle pérfocale sont réalisées dans les quartiers où plusieurs cas confirmés sont regroupés dans le temps.

Données des laboratoires et hôpitaux (cas confirmés et cas hospitalisés)



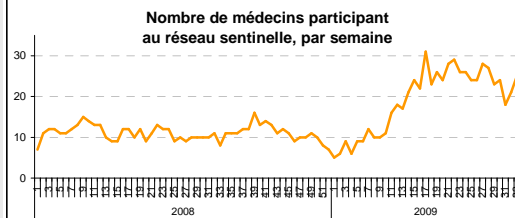
Données des urgences du CHPF et du Réseau sentinelle (cas suspects) - Cartographie ISPF (cas confirmés)



Définitions de cas

Cas suspect : patient présentant une fièvre élevée (>38,5°C) d'apparition brutale datant de moins de 8 jours, un syndrome algique: céphalées et/ou arthralgies et/ou myalgies, et l'absence de tout point d'appel infectieux (en particulier respiratoire) = **syndrome « dengue-like »**

Cas confirmé : Cas suspect de dengue confirmé biologiquement par IgM positive et/ou Ag-NS1 et/ou RT-PCR positive pour l'un des 4 sérotypes de la dengue



Partenaires du réseau de surveillance de la dengue en Polynésie française

Centre Hospitalier de Polynésie française (Laboratoire d'analyses médicales, Service des Urgences, Services d'Hospitalisation, Service d'information médicale); Hôpitaux publics de Moorea, Taravao, Uturoa, Taiohae; Institut Louis Malardé; Cliniques privées Cardella et Paofai; Réseau des médecins sentinelles; Centre d'Hygiène et de Salubrité Publique de la Direction de la Santé; Institut de la Statistique de la Polynésie Française; Service de Santé des Armées

Pour tous renseignements ou si vous souhaitez rejoindre le réseau de surveillance de la dengue :

Direction de la Santé - Bureau de Veille sanitaire
Tel: 48 82 01 - Fax: 48 82 12 - EMail : veille@sante.gov.pf