

# BULLETIN MENSUEL DE SURVEILLANCE DE LA DENGUE EN POLYNÉSIE FRANÇAISE

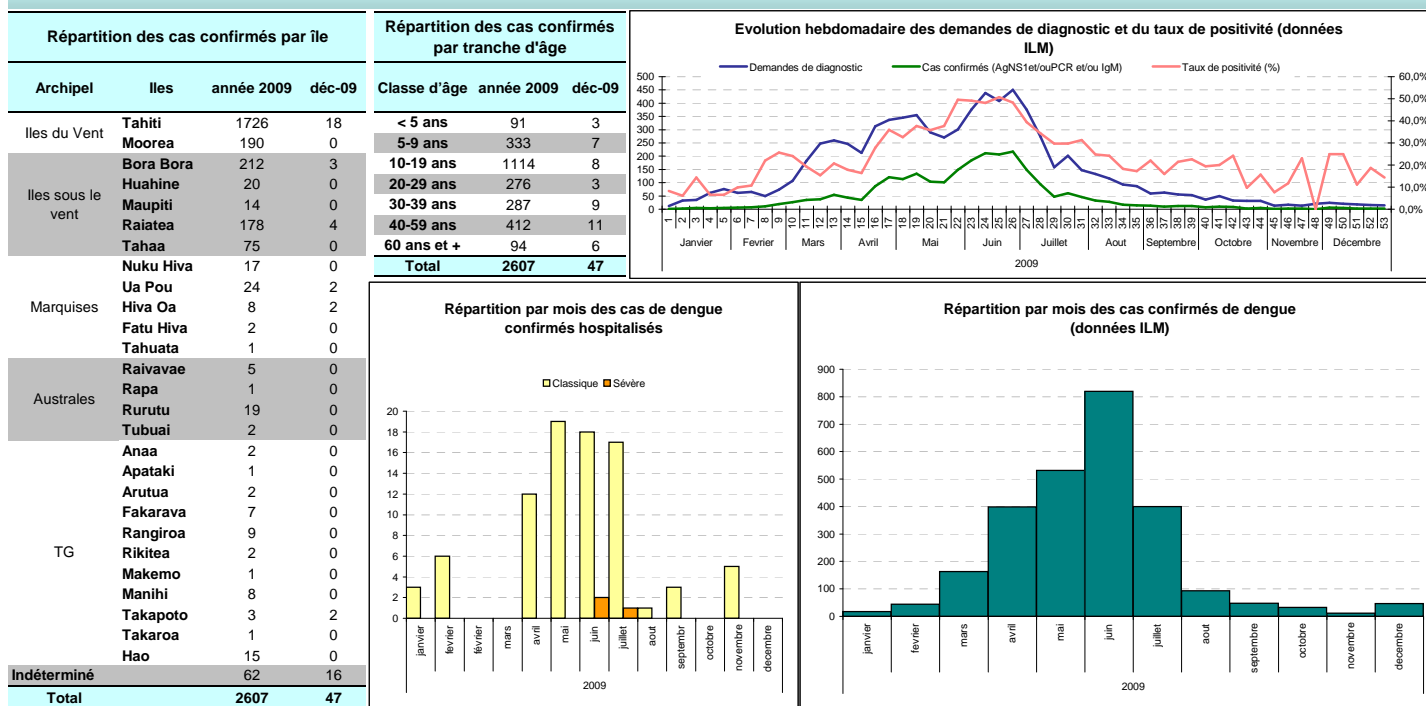
## Décembre 2009

**En 2009**, une épidémie de dengue 4 a touché l'ensemble des archipels de la Polynésie française, de mars à octobre. Celle-ci a été détectée par l'ensemble des indicateurs épidémiologiques mis en place dans le cadre de la surveillance de la dengue en Pf. Sur l'ensemble de l'année, 2607 cas de dengue ont été confirmés en laboratoire dont 734 de DEN4. Depuis le mois de mai, le virus DEN1 semble ne plus circuler en Pf. 87 cas confirmés ont été hospitalisés dont 3 pour dengue sévère. Aucun décès attribuable à la dengue ne nous a été signalé.

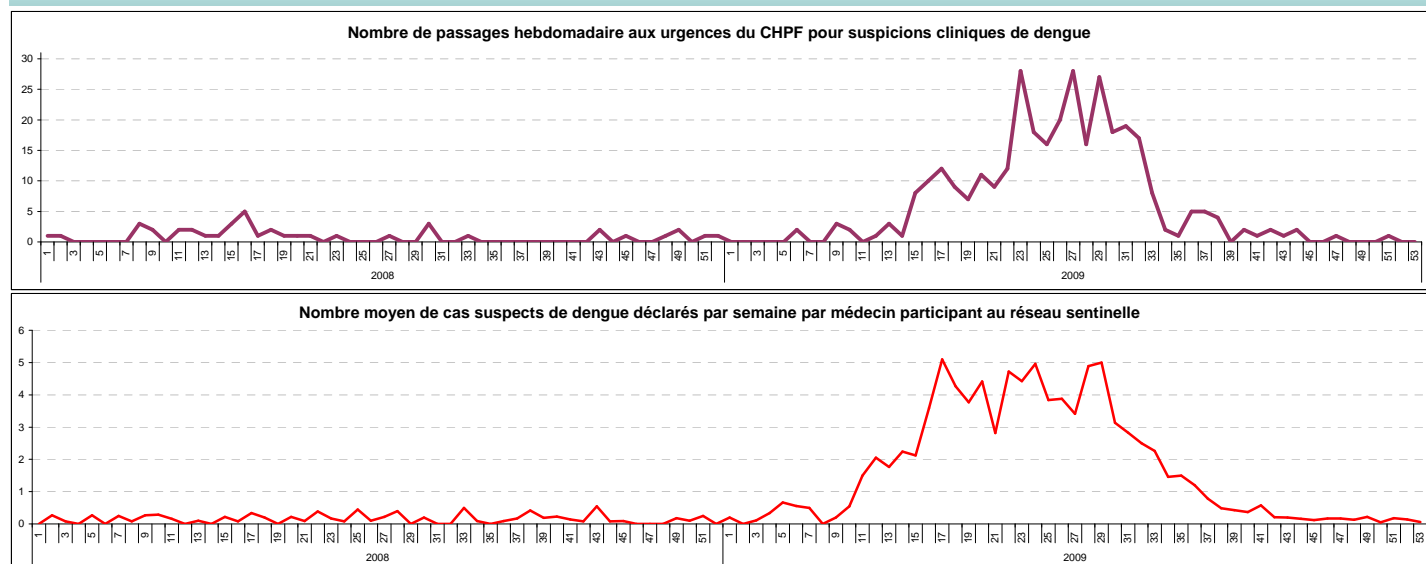
**Au mois de décembre 2009**, un seul passage pour suspicion clinique de dengue a été rapporté par le service des urgences du CHPF. Le nombre de cas suspects déclarés par les médecins sentinelle reste faible et stable. 47 cas ont été confirmés dont 7 de DEN4. Aucune hospitalisation a été enregistrée au cours du mois de décembre.

Les données sont provisoires, certaines sont encore en cours de saisie, veuillez nous en excuser.

### Données des laboratoires et hôpitaux (cas confirmés et cas hospitalisés)



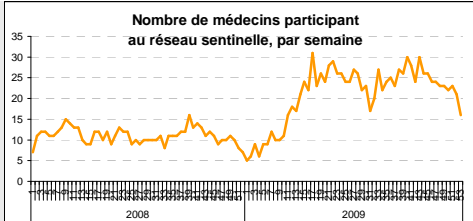
### Données des urgences du CHPF et du réseau sentinelle (cas suspects)



#### Définitions de cas

**Cas suspect** : patient présentant une fièvre élevée (>38,5°C) d'apparition brutale datant de moins de 8 jours, un syndrome algique: céphalées et/ou arthralgies et/ou myalgies, et l'absence de tout point d'appel infectieux (en particulier respiratoire) = **syndrome « dengue-like »**

**Cas confirmé** : Cas suspect de dengue confirmé biologiquement par IgM positive ET/OU Ag-NS1 ET/OU RT-PCR positive pour l'un des 4 sérotypes de la dengue



#### Partenaires du réseau de surveillance de la dengue en Polynésie française

Centre Hospitalier de Polynésie française (Laboratoire d'analyses médicales, Service des Urgences, Services d'Hospitalisation, Service d'information médicale) ; Hôpitaux publics de Moorea, Taravao, Uturoa, Taiohae ; Institut Louis Malardé ; Cliniques privées Cardella et Paofai ; Réseau des médecins sentinelles ; Centre d'Hygiène et de Salubrité Publique de la Direction de la Santé ; Institut de la Statistique de la Polynésie Française; Service de Santé des Armées