

BULLETIN DE SURVEILLANCE DE LA DENGUE EN POLYNÉSIE FRANÇAISE

semaine 40-2009

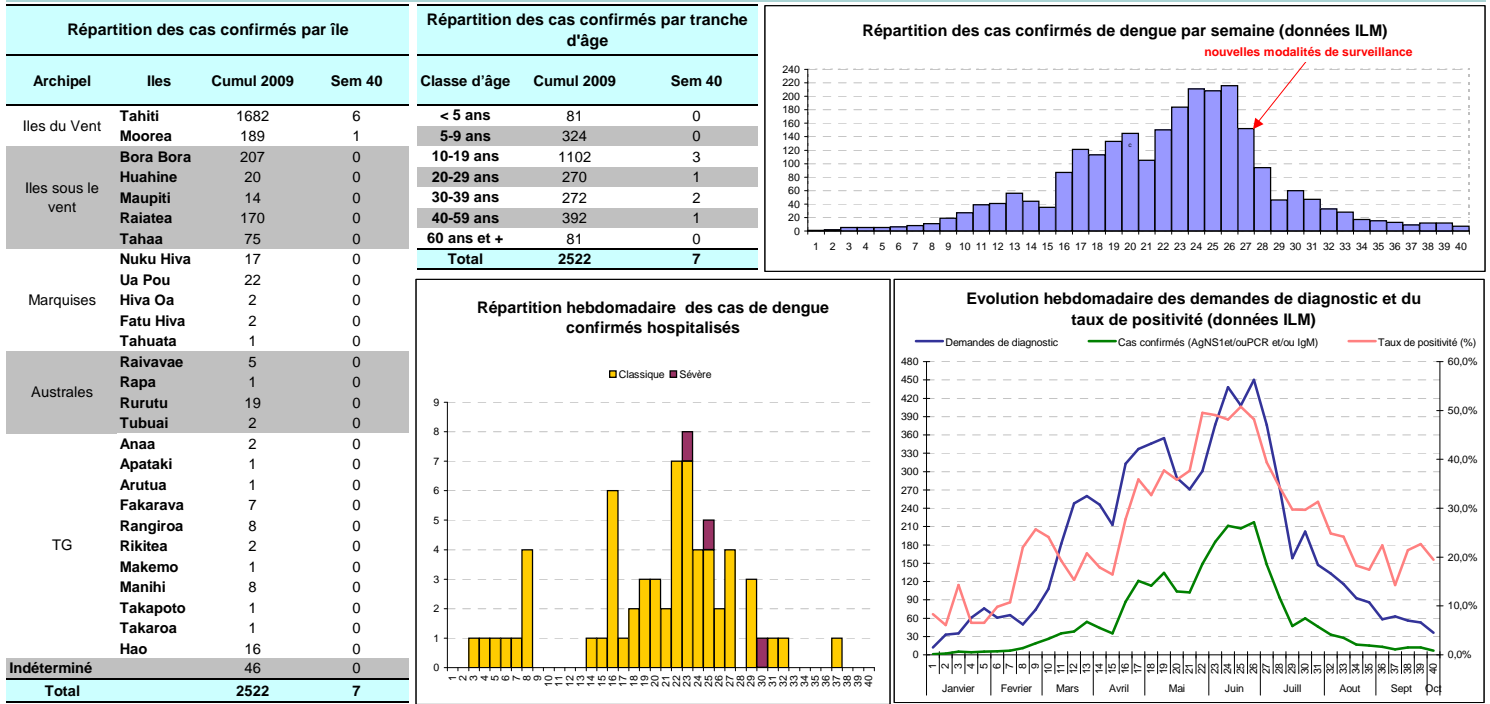
Au total, de la semaine 01 à la fin de la semaine 40 de 2009, 2 522 cas de dengue ont été confirmés en laboratoire.

En semaine 40, 2 passages pour suspicions cliniques de dengue ont été rapportés par le service des urgences du CHPF. Le nombre de cas suspects déclarés par les médecins sentinelle (0,39 cas / médecin) est stable par rapport à la semaine précédente. Il n'y a pas eu de cas de dengue hospitalisé en semaine 40.

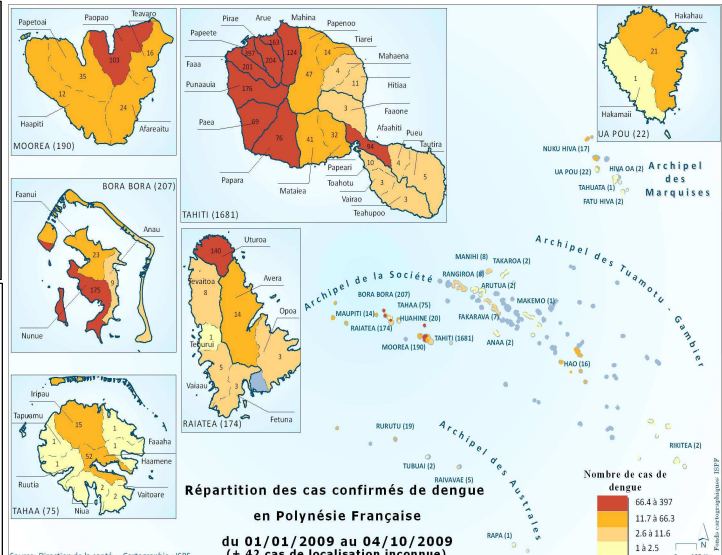
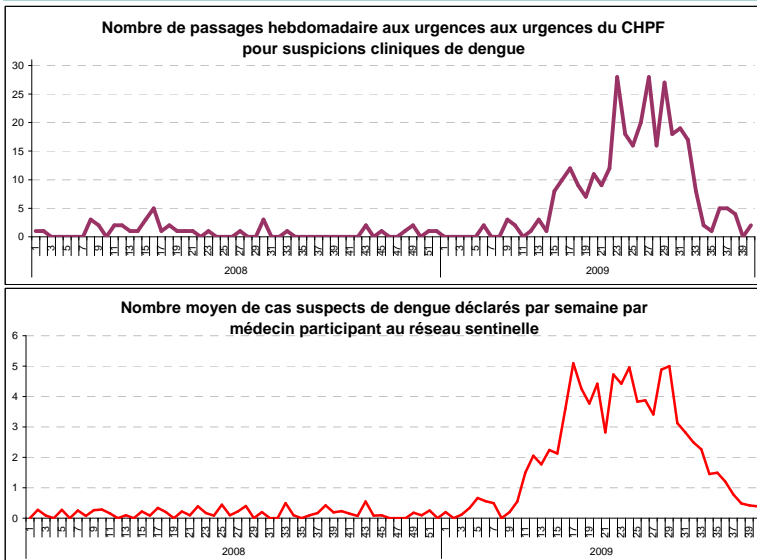
Les données de surveillance confirment que la phase de décroissance de l'épidémie est terminée. Les valeurs observées tendent à se rapprocher des valeurs attendues pour la période. Cependant il faut encore rester vigilant en cas de recrudescence.

Nous vous rappelons que les demandes de confirmation biologique ne doivent plus être faites que dans le cadre des nouvelles modalités diffusées par la Direction de la Santé. La fiche de renseignements doit alors être systématiquement renseignée, avec la mention justifiant la prise en charge de l'analyse (cas dans un archipel éloigné, cas sévère, médecin du réseau sentinelle de surveillance).

Données des laboratoires et hôpitaux (cas confirmés et cas hospitalisés)



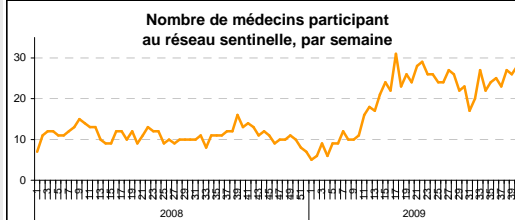
Données des urgences du CHPF et du Réseau sentinelle (cas suspects)



Définitions de cas

Cas suspect : patient présentant une fièvre élevée (>38,5°C) d'apparition brutale datant de moins de 8 jours, un syndrome algique: céphalées et/ou arthralgies et/ou myalgies, et l'absence de tout point d'appel infectieux (en particulier respiratoire) = **syndrome « dengue-like »**

Cas confirmé : Cas suspect de dengue confirmé biologiquement par IgM positive et/ou Ag-NS1 et/ou RT-PCR positive pour l'un des 4 sérotypes de la dengue



Partenaires du réseau de surveillance de la dengue en Polynésie française

Centre Hospitalier de Polynésie française (Laboratoire d'analyses médicales, Service des Urgences, Services d'Hospitalisation, Service d'information médicale) ; Hôpitaux publics de Moorea, Taravao, Utoroa, Taiohae ; Institut Louis Malardé ; Cliniques privées Cardella et Paofai ; Réseau des médecins sentinelles ; Centre d'Hygiène et de Salubrité Publique de la Direction de la Santé ; Institut de la Statistique de la Polynésie Française; Service de Santé des Armées