

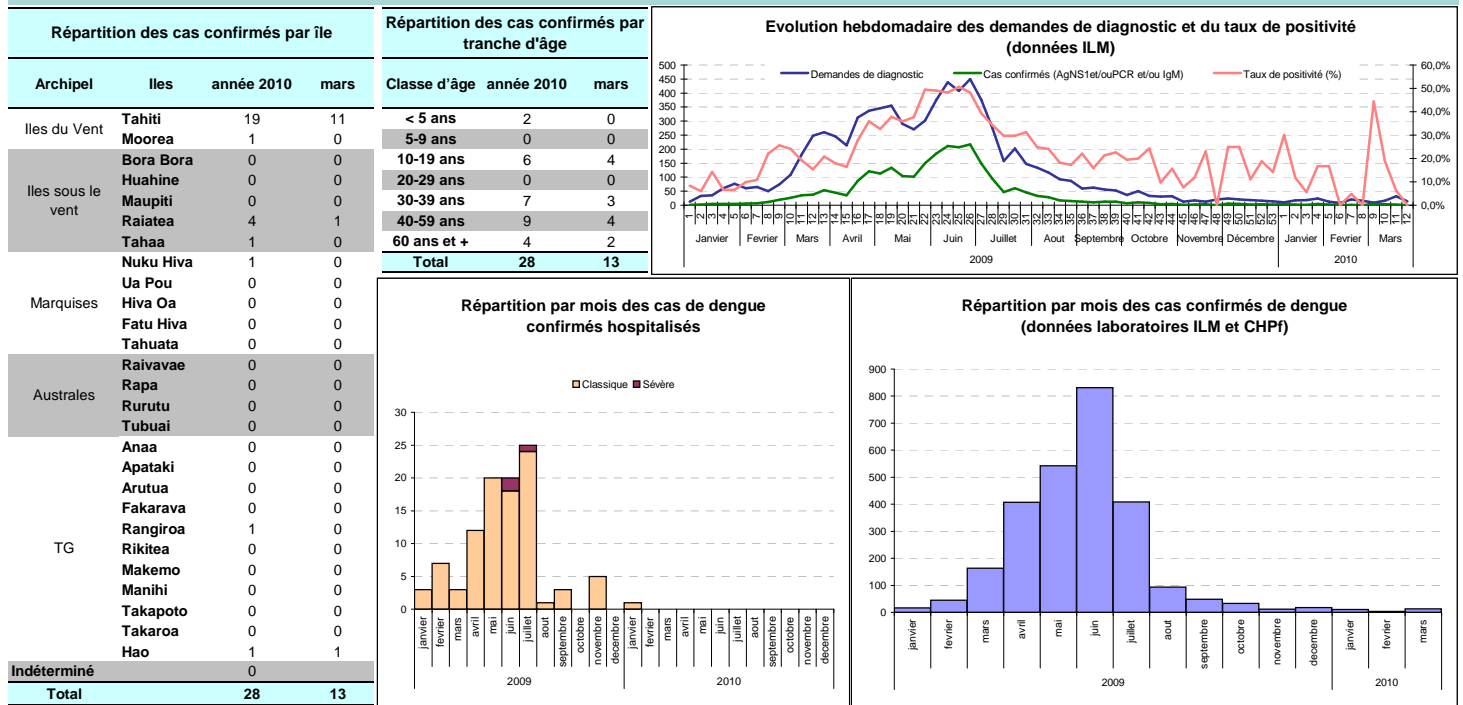
BULLETIN MENSUEL DE SURVEILLANCE DE LA DENGUE EN POLYNÉSIE FRANÇAISE

Mars 2010

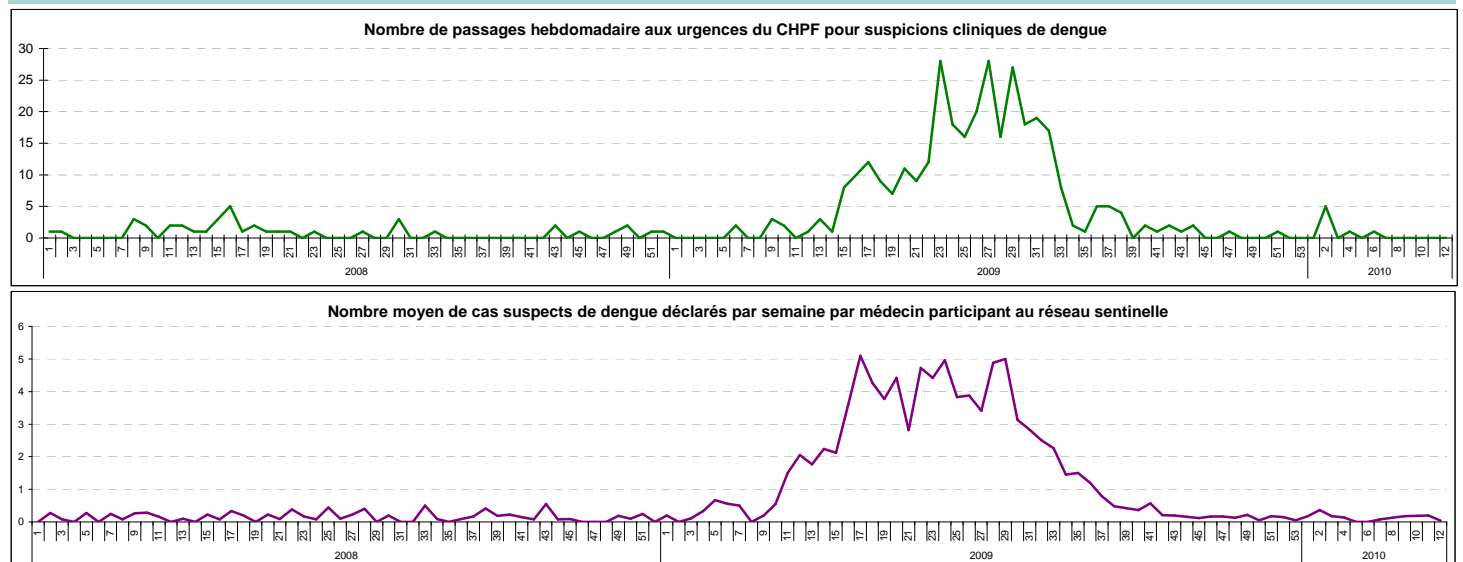
Au mois de mars 2010, les nombres de cas suspects (réseau sentinelle et passages aux urgences) et confirmés (données de laboratoires) sont faibles, confirmant la période de faible endémie actuelle, malgré les conditions climatiques favorables au développement du vecteur.

Nous vous rappelons qu'il est actuellement possible de faire parvenir des prélèvements de cas suspects de dengue pour diagnostic à l'ILM, accompagnés de la fiche de renseignements, dans le cadre de la surveillance réalisée par la Direction de la Santé et l'ILM.

Données des laboratoires et hôpitaux (cas confirmés et cas hospitalisés)



Données des urgences du CHPF et du réseau sentinelle (cas suspects)

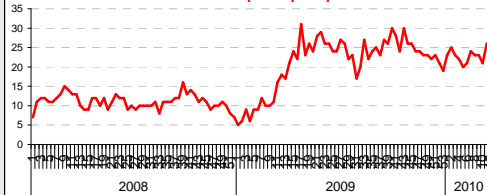


Définitions de cas

Cas suspect : patient présentant une fièvre élevée (>38,5°C) d'apparition brutale datant de moins de 8 jours, un syndrome algique: céphalées et/ou arthralgies et/ou myalgies, et l'absence de tout point d'appel infectieux (en particulier respiratoire) = **syndrome « dengue-like »**

Cas confirmé : Cas suspect de dengue confirmé biologiquement par IgM positive ET/OU Ag-NS1 ET/OU RT-PCR positive pour l'un des 4 sérotypes de la dengue

Nombre de médecins participant par semaine



Partenaires du réseau de surveillance de la dengue en Polynésie française

Centre Hospitalier de Polynésie française (Laboratoire d'analyses médicales, Service des Urgences, Services d'Hospitalisation, Service d'information médicale) ; Hôpitaux publics de Moorea, Taravao, Uturoa, Taiohae ; Institut Louis Malardé ; Cliniques privées Cardella et Paofaï ; Réseau des médecins sentinelles ; Centre d'Hygiène et de Salubrité Publique de la Direction de la Santé ; Institut de la Statistique de la Polynésie Française; Service de Santé des Armées