

# Surveillance à partir du réseau de médecins sentinelles

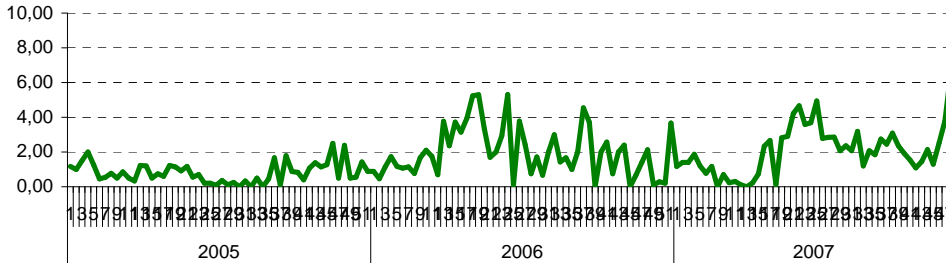
Point épidémiologique mensuel - Situation en semaine 48 (du 26 au 30 Novembre 2007)

Données recueillies par la Direction de la Santé avec la collaboration des médecins sentinelles de Polynésie française\*

## Commentaires:

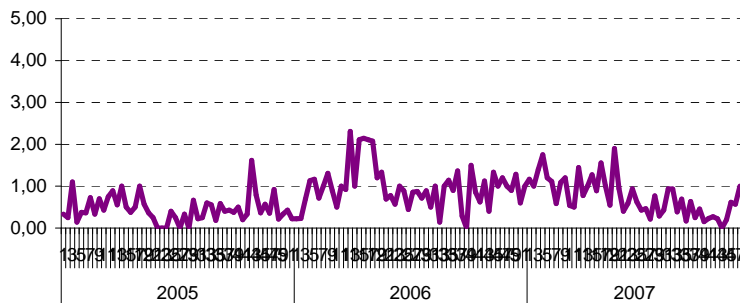
Une épidémie de gastro-entérites est en cours. Le nombre de consultations pour diarrhées est en augmentation depuis la semaine 46. Toutes les classes d'âge sont touchées. Le laboratoire du CHPF a isolé un norovirus sur les prélèvements de selles de malades hospitalisés en nurserie. Les norovirus sont une cause fréquente d'épidémies de gastro-entérites. Initialement la source d'infection est l'eau ou un aliment contaminé, ils sont ensuite hautement transmissibles de personne à personne par contact direct (mains, nourriture, environnement) ou par inhalation de gouttelettes infectées (vomissements, selles). La prévention de la transmission inter-humaine repose essentiellement sur le lavage fréquent des mains, notamment après avoir utilisé les toilettes, après avoir changé des couches et avant de manger et de préparer des aliments. Il est par ailleurs recommandé de bien laver fruits et légumes avant de les manger et de faire bouillir l'eau du robinet pendant au moins 10 minutes avant consommation.

## Syndrome grippal



Dans le cadre de la **SURVEILLANCE DE LA GRIPPE**, il est rappelé aux médecins sentinelles que:  
--> ils peuvent effectuer un prélèvement naso-pharyngé à envoyer à l'ILM  
--> ces kits de prélèvements sont à demander auprès du **LABM de l'ILM**. Les milieux de transport utilisés dans ces kits ont une péremption de 6 mois et doivent donc être renouvelés **tous les 6 mois**.

## Suspicion de dengue



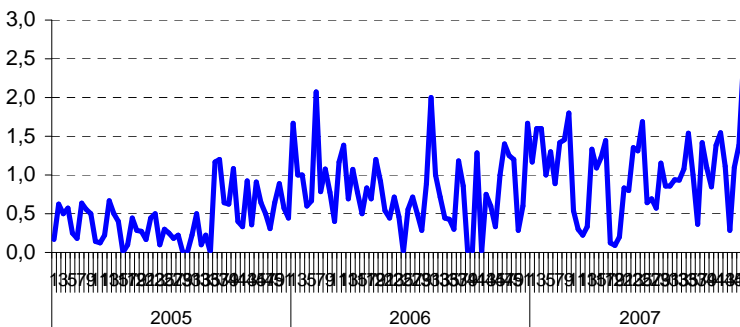
## Description des syndromes:

**Syndrôme grippal** : (1) Fièvre élevée ( $\geq 38^{\circ}5$ ) d'apparition brutale (2) accompagnée de myalgies (3) et de signes respiratoires ou ORL

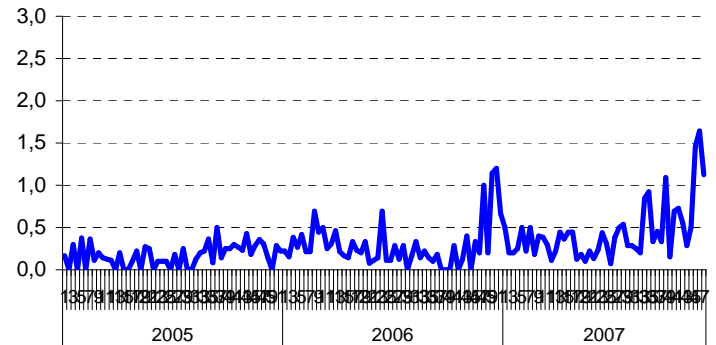
**Suspicion de dengue**: (1) fièvre élevée ( $\geq 38^{\circ}5$ ) d'apparition brutale datant de moins de 8 jours (2) et syndrome algique : céphalées, arthralgies ou myalgies (3) et absence de tout point d'appel infectieux (en particulier respiratoire)

**Diarrhée**: (1) au moins 3 selles liquides ou molles par jour (2) datant de moins de 14 jours (3) motivant la consultation

## Diarrhée ( $\geq 4$ ans)

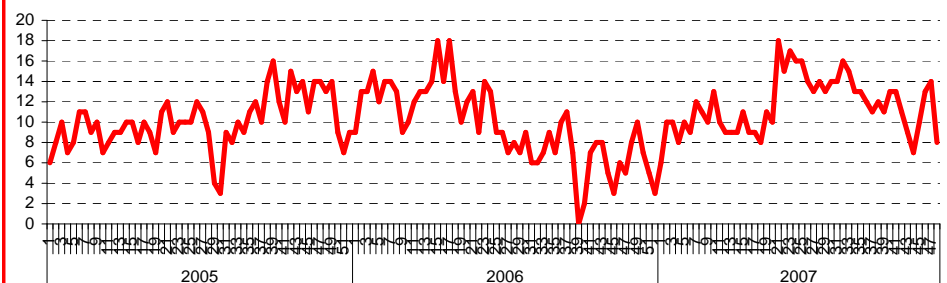


## Diarrhée (<4 ans)



**NB:** les graphiques représentent la fréquence hebdomadaire des consultations depuis janvier 2005. Les données sont exprimées en nombre de cas par médecin et par semaine.

## Nombre de médecins participant par semaine



## \*Partenaires du réseau des médecins sentinelles de surveillance en Polynésie française:

- Médecins libéraux: Barraille D, Cousin E, Debruyne JM, Debruyne V, Galichet MP, Reynaud P, Rougier P, Turgeon V, Valence V, Penanhoat P, Pigot S, Vanduille O, Colleuil M.
- Hôpitaux publics: Moorea, Taravao, Taiohae
- Dispensaires centres médicaux : Arue, Bora Bora, Faa'a (1), Mahina, Pajara, Papeete, Papeenu, Uturoa, Maupiti
- Centre de la Mère et de l'Enfant: Centre de Consultation Spécialisé en Hygiène Scolaire, Centre de Protection Infantile
- Services de Santé des Armées: Centre de Consultation Inter Armées, Base Navale, Base Aérienne

Pour tous renseignements ou si vous souhaitez rejoindre le réseau de médecins sentinelles:

Direction de la Santé - Bureau des Pathologies Infectieuses

[axel.wiegandt@sante.gov.pf](mailto:axel.wiegandt@sante.gov.pf)

Tél. : 48 82 01 - Fax : 48 82 24