

Surveillance à partir du réseau de médecins sentinelles

Point épidémiologique mensuel - Situation en semaine 49 (du 03 au 09 Décembre 2007)

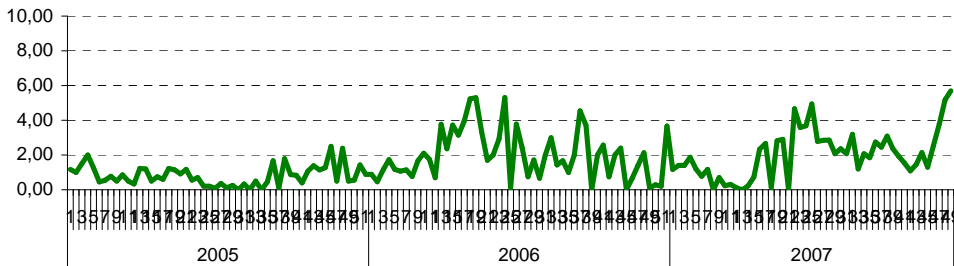
Données recueillies par la Direction de la Santé avec la collaboration des médecins sentinelles de Polynésie française*

Commentaires:

L'épidémie de gastroentérite se poursuit. Toutes les classes d'âges sont touchées. Les virus grippaux se manifestent de plus en plus régulièrement sur le territoire métropolitain, et en Polynésie française où le virus A a été identifié par le LABM de l'ILM chez 6 patients qui n'ont pas voyagé récemment. La protection apparaissant 10 à 15 jours après la vaccination, il est recommandé de vacciner rapidement contre la grippe tous les retardataires (personnes en ALD, âgées de 60 et plus et professionnels de santé).

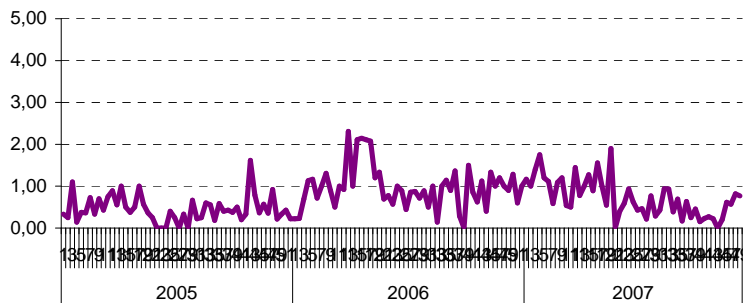
Merci pour votre collaboration!

Syndrome grippal



Dans le cadre de la **SURVEILLANCE DE LA GRIPPE**, il est rappelé aux médecins sentinelles que:
--> ils peuvent effectuer un prélèvement naso-pharyngé à envoyer à l'ILM
--> ces kits de prélèvements sont à demander auprès du **LABM de l'ILM**. Les milieux de transport utilisés dans ces kits ont une péremption de 6 mois et doivent donc être renouvelés **tous les 6 mois**.

Suspicion de dengue



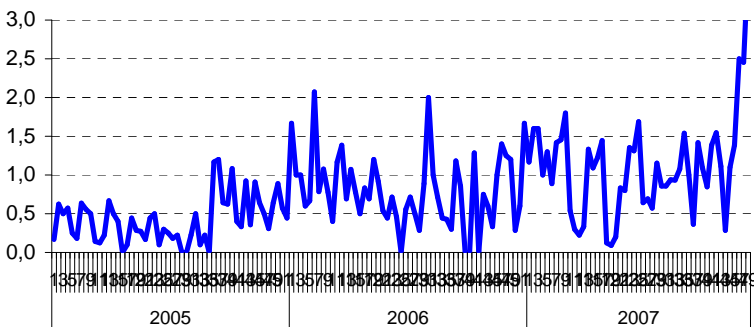
Description des syndromes:

Syndrôme grippal : (1) Fièvre élevée ($\geq 38^{\circ}5$) d'apparition brutale (2) accompagnée de myalgies (3) et de signes respiratoires ou ORL

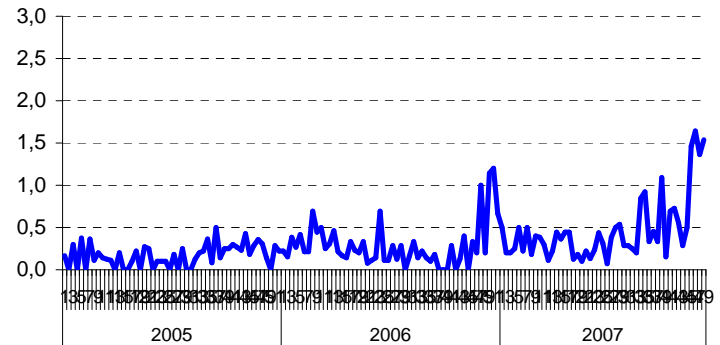
Suspicion de dengue: (1) fièvre élevée ($\geq 38^{\circ}5$) d'apparition brutale datant de moins de 8 jours (2) et syndrome algique : céphalées, arthralgies ou myalgies (3) et absence de tout point d'appel infectieux (en particulier respiratoire)

Diarrhée: (1) au moins 3 selles liquides ou molles par jour (2) datant de moins de 14 jours (3) motivant la consultation

Diarrhée (≥ 4 ans)

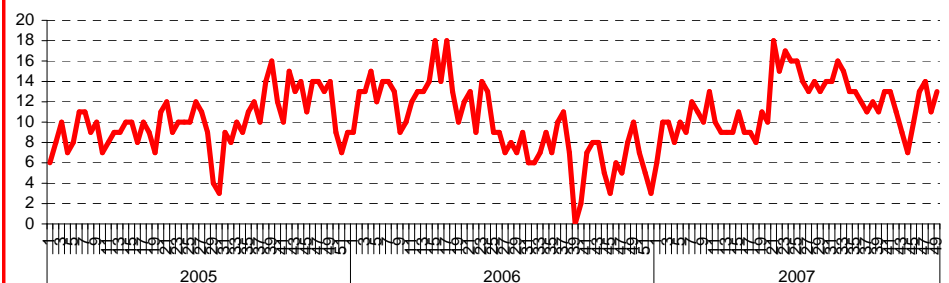


Diarrhée (<4 ans)



NB: les graphiques représentent la fréquence hebdomadaire des consultations depuis janvier 2005. Les données sont exprimées en nombre de cas par médecin et par semaine.

Nombre de médecins participant par semaine



*Partenaires du réseau des médecins sentinelles de surveillance en Polynésie française:

- Médecins libéraux: Barraille D, Cousin E, Debruyne JM, Debruyne V, Galichet MP, Reynaud P, Rougier P, Turgeon V, Valence V, Penanhoat P, Pigot S, Vanduille O, Colleuil M.
- Hôpitaux publics: Moorea, Taravao, Taiohae
- Dispensaires centres médicaux : Arue, Bora Bora, Faa'a (1), Mahina, Pajara, Papeete, Papeenu, Uturoa, Maupiti
- Centre de la Mère et de l'Enfant: Centre de Consultation Spécialisé en Hygiène Scolaire, Centre de Protection Infantile
- Services de Santé des Armées: Centre de Consultation Inter Armées, Base Navale, Base Aérienne

Pour tous renseignements ou si vous souhaitez rejoindre le réseau de médecins sentinelles:

Direction de la Santé - Bureau des Pathologies Infectieuses

axel.wiegandt@sante.gov.pf

Tél. : 48 82 01 - Fax : 48 82 24