

# Surveillance à partir du réseau de médecins sentinelles

Point épidémiologique mensuel - Situation en semaine 13 (du 24 mars au 30 mars 2008)

Données recueillies par la Direction de la Santé avec la collaboration des médecins sentinelles de Polynésie française\*

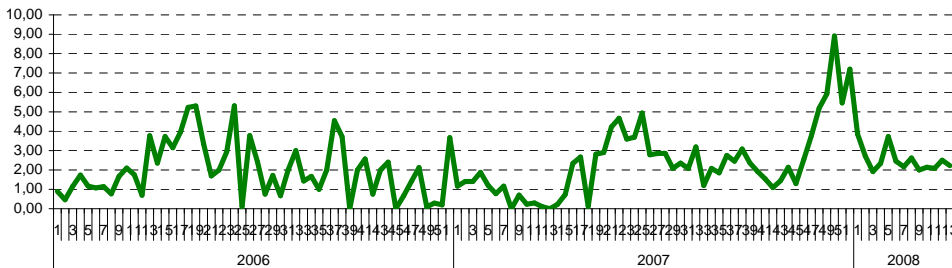
## Commentaires:

L'épidémie actuelle de grippe saisonnière de métropole est majoritairement due à un virus A/H1N1 apparenté à la souche vaccinale et ne montre pas, à ce stade, de gravité particulière.

Une résistance in vitro à l'oseltamivir (Tamiflu®) sur certaines souches de virus A/H1N1 circulants est observée dans plusieurs pays d'Europe, dont la France (17% selon les résultats préliminaires au 20 janvier 2008). Ces souches, sensibles aux autres antiviraux, ne semblent pas à ce jour être la cause de formes cliniques particulières. Le service de pédiatrie du CHPf signale une recrudescence inquiétante du nombre de premières poussées de RAA depuis début 2008.

Merci pour votre collaboration!

## Syndrôme grippal

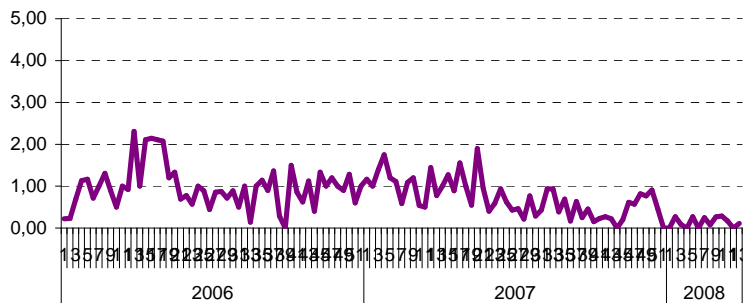


Dans le cadre de la **SURVEILLANCE DE LA GRIPPE**, il est rappelé aux médecins sentinelles que:

--> ils peuvent effectuer un prélèvement nasopharyngé à envoyer à l'ILM

--> ces kits de prélèvements sont à demander auprès du **LABM de l'ILM**. Les milieux de transport utilisés dans ces kits ont une péremption de 6 mois et doivent donc être renouvelés **tous les 6 mois**.

## Suspicion de dengue



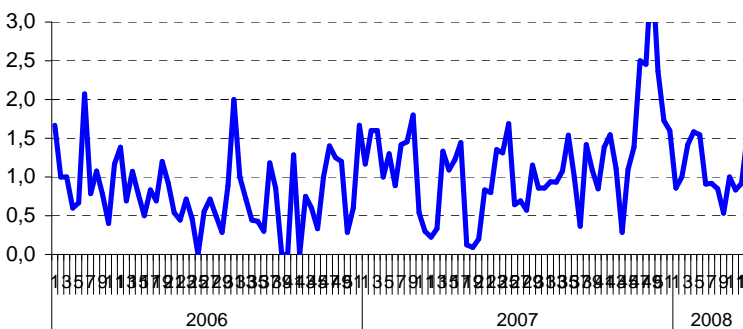
## Description des syndromes:

**Syndrôme grippal** : (1) Fièvre élevée ( $\geq 38^{\circ}5$ ) d'apparition brutale (2) accompagnée de myalgies (3) et de signes respiratoires ou ORL

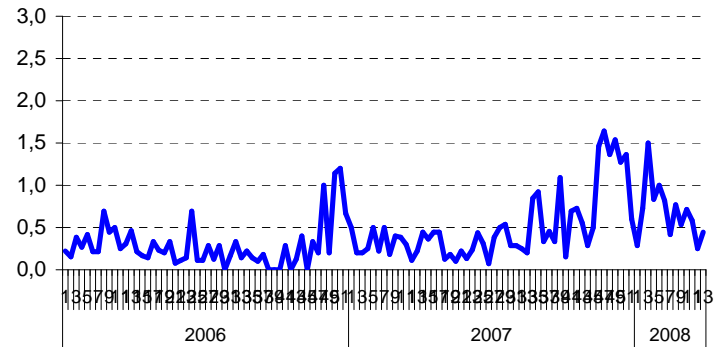
**Suspicion de dengue**: (1) fièvre élevée ( $\geq 38^{\circ}5$ ) d'apparition brutale datant de moins de 8 jours (2) et syndrome algique : céphalées, arthralgies ou myalgies (3) et absence de tout point d'appel infectieux (en particulier respiratoire)

**Diarrhée**: (1) au moins 3 selles liquides ou molles par jour (2) datant de moins de 14 jours (3) motivant la consultation

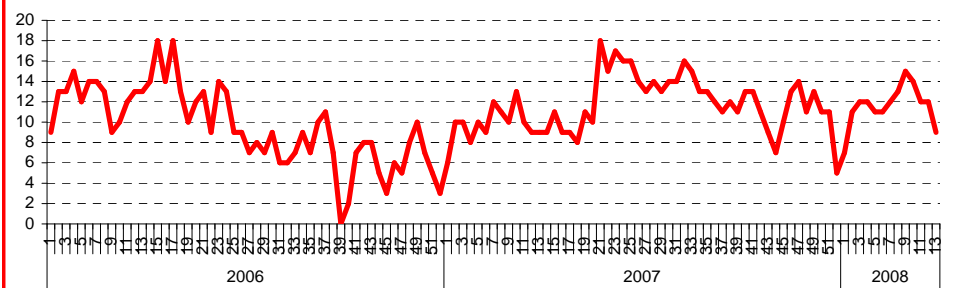
## Diarrhée ( $\geq 4$ ans)



## Diarrhée (<4 ans)



## Nombre de médecins participant par semaine



**NB:** les graphiques représentent la fréquence hebdomadaire des consultations depuis janvier 2006. Les données sont exprimées en nombre de cas par médecin et par semaine.

## \*Partenaires du réseau des médecins sentinelles de surveillance en Polynésie française:

- Médecins libéraux: Barraille D, Cousin E, Debruyne JM, Debruyne V, Galichet MP, Reynaud P, Rougier P, Turgeon V, Valence V, Penanhoat P, Pigot S, Vanduille O, Colleuil M.
- Hôpitaux publics: Moorea, Taravao, Taiohae
- Dispensaires centres médicaux : Arue, Bora Bora, Faa'a (1), Mahina, Pajara, Papeete, Papenoo, Uturoa, Maupiti
- Centre de la Mère et de l'Enfant: Centre de Consultation Spécialisé en Hygiène Scolaire, Centre de Protection Infantile
- Services de Santé des Armées: Centre de Consultation Inter Armées, Base Navale, Base Aérienne

Pour tous renseignements ou si vous souhaitez rejoindre le réseau de médecins sentinelles:

Direction de la Santé - Bureau des Pathologies Infectieuses

[axel.wiegandt@sante.gov.pf](mailto:axel.wiegandt@sante.gov.pf)

Tél. : 48 82 01 - Fax : 48 82 24