



Direction de la santé
Bureau de veille sanitaire

Surveillance et veille sanitaire en Polynésie française

Données du 3 au 9 février 2014 (Semaine 06)

Bulletin de Surveillance Sanitaire

A RETENIR

* Epidémie de dengue (DEN-1 et DEN-3) en Pf : l'épidémie est en décroissance sur l'ensemble du territoire. Néanmoins la présence d'épidémies de DEN-3 dans d'autres territoires du Pacifique fait craindre un second pic épidémique.

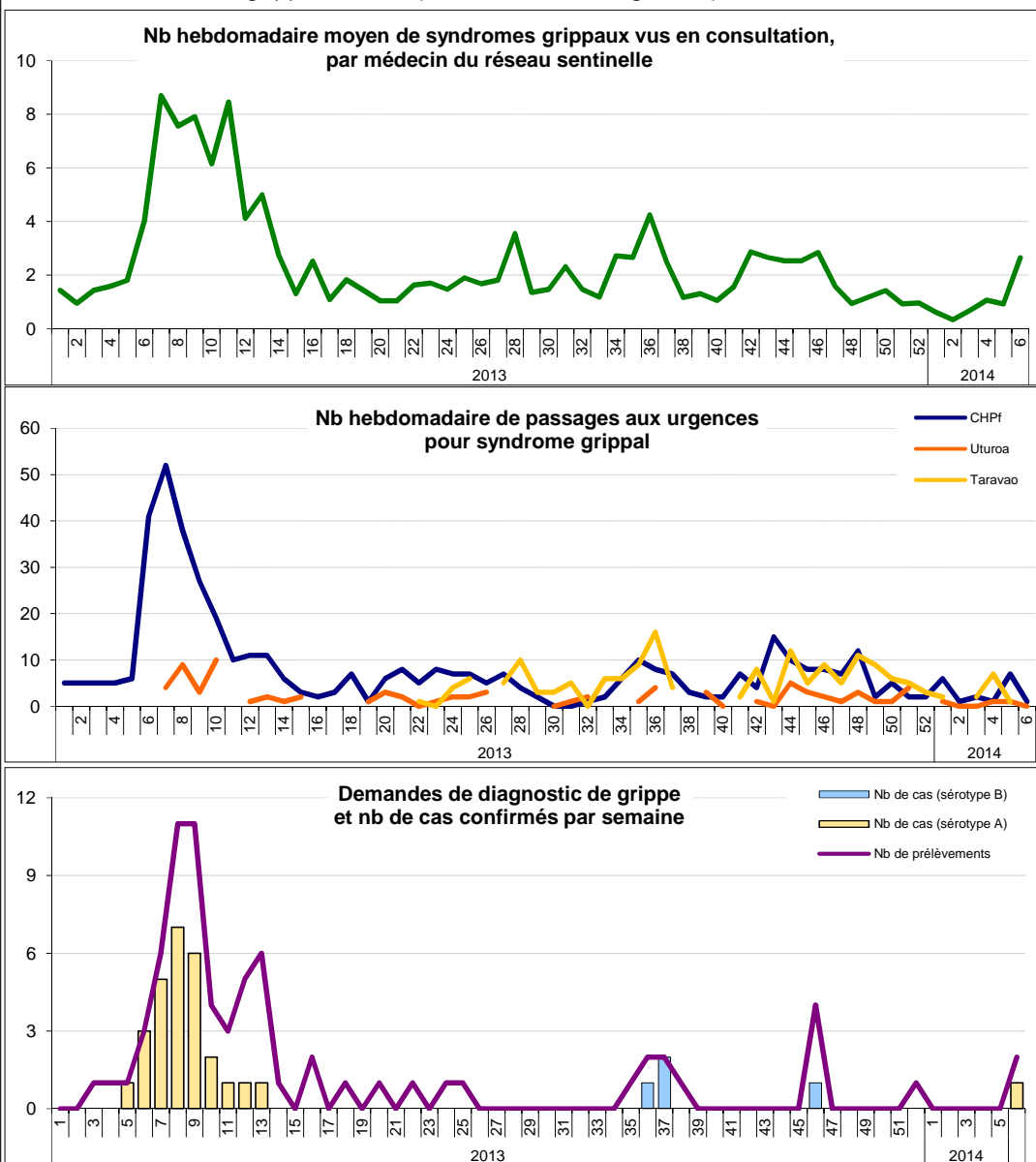
* Décroissance de l'épidémie de ZIKA dans la plupart des îles. Phase de plateau et début de décroissance pour les îles des Marquises et Australes.

Cf bilan actualisé dans le Bulletin spécial dengue et zika

ACTUALITES LOCALES

Syndromes grippaux

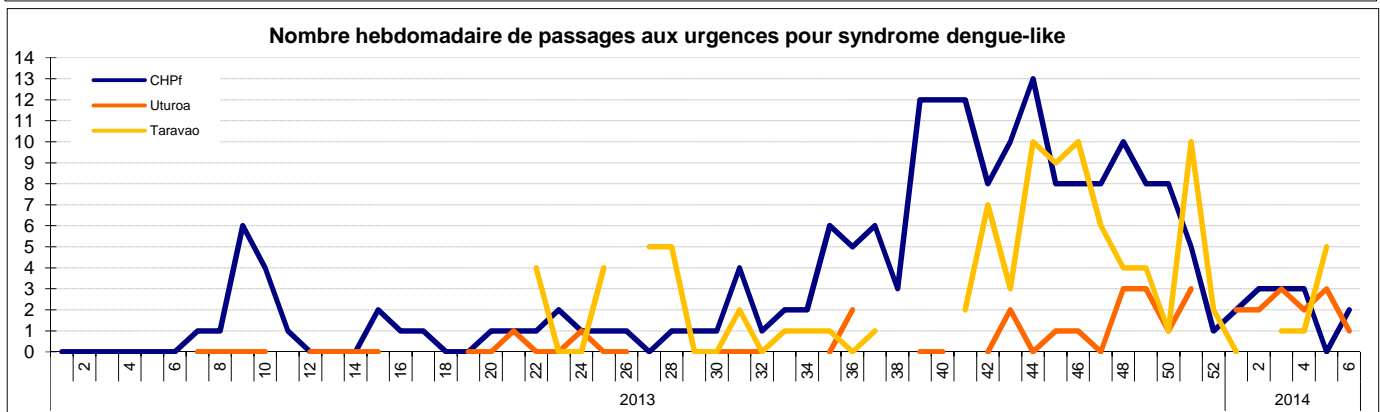
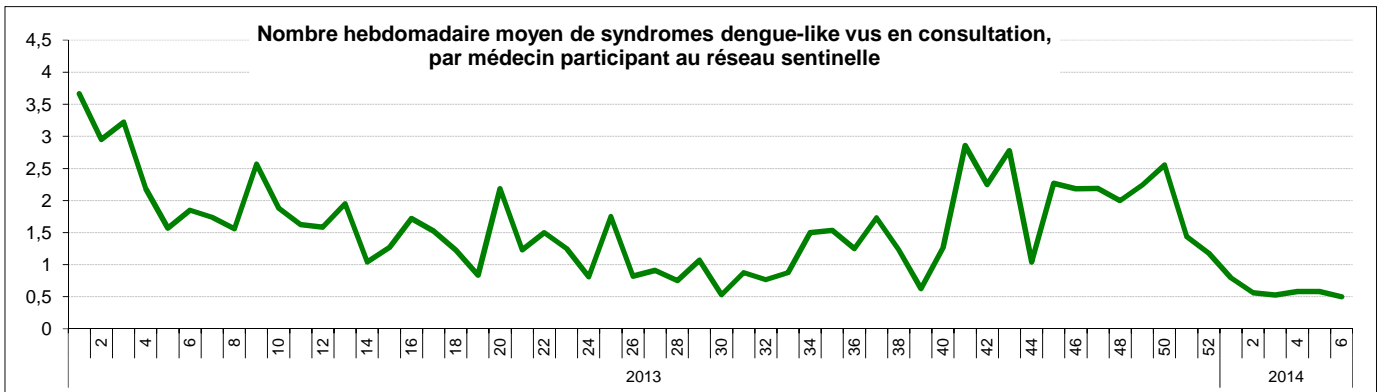
- Activité syndromique en augmentation dans le réseau sentinelle et stable aux urgences.
- Nous vous rappelons l'importance du prélèvement pour confirmer la circulation éventuelle d'un virus grippal en Pf.
- 1 cas confirmé de grippe AH1N1 (2 demande de diagnostic) en semaine 06.



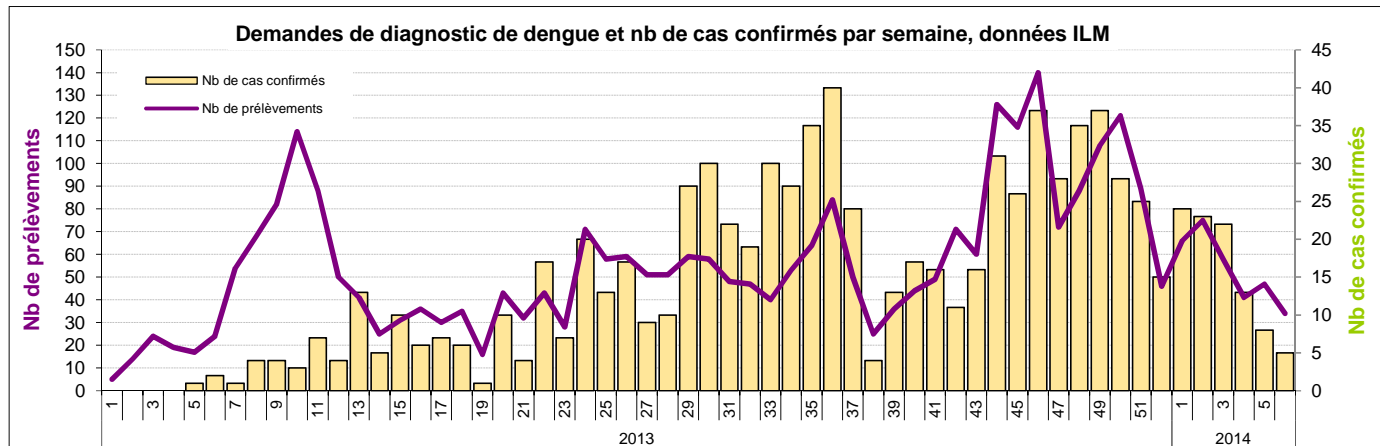
Syndromes Dengue-like

- Activité syndromique en diminution dans le réseau sentinelle. Activité syndromique faible aux urgences du CHPf et à l'hôpital d'Uturoa, et en augmentation à l'hôpital de Taravao.

- Taux de positivité à l'ILM de 14,7% : 5 cas confirmés sur 34 prélèvements analysés en semaine 06.

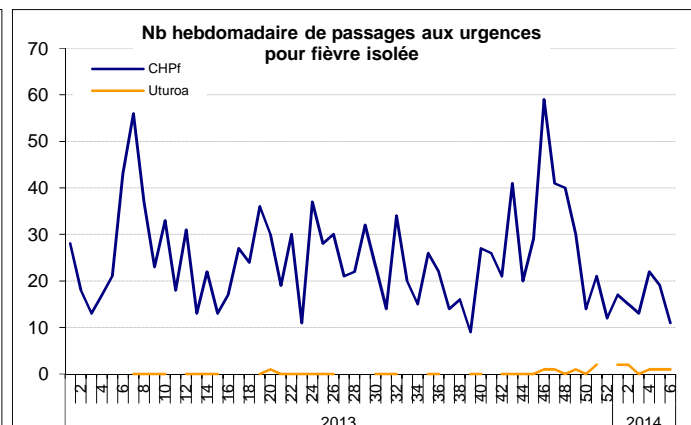
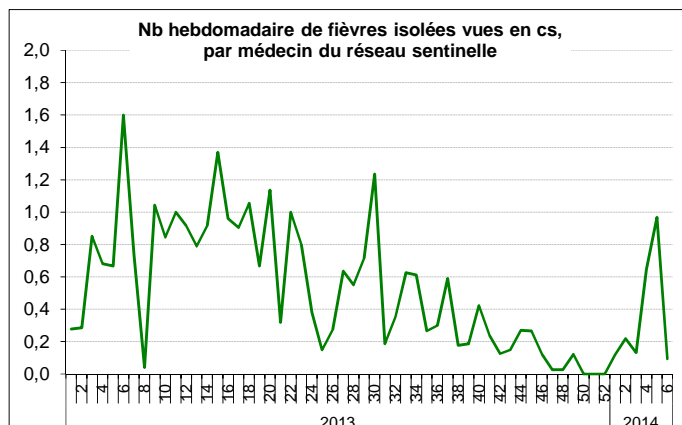


- ATTENTION : à partir de la semaine 37/2013 les diagnostics de dengue ne sont plus centralisés à l'ILM, la courbe ci-après ne présente que les résultats des demandes de diagnostic et des cas confirmés de dengue par l'ILM.



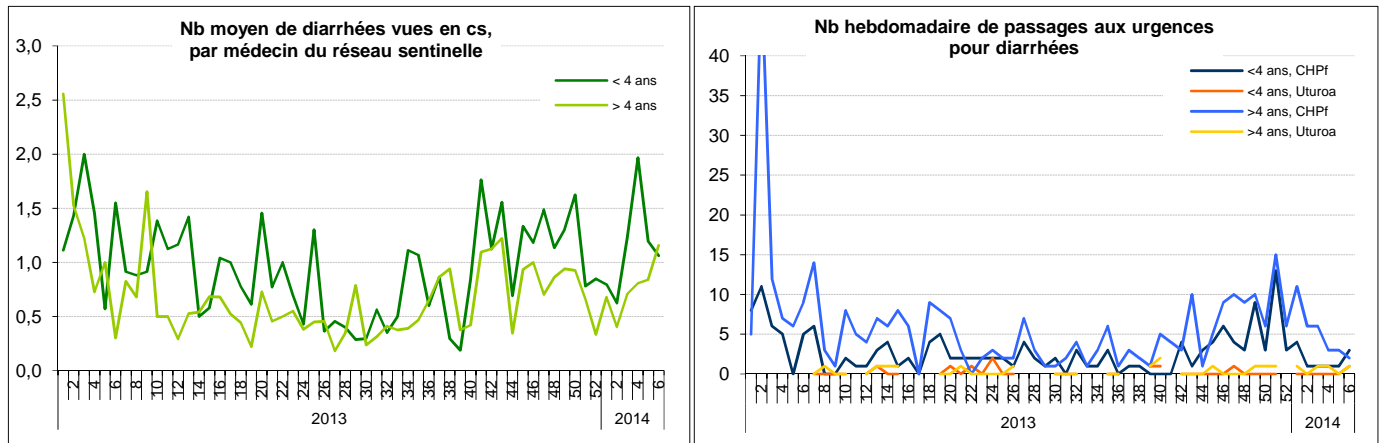
Autres syndromes fébriles

- Activité syndromique en diminution dans le réseau sentinelles et aux urgences du CHPf.



Diarrhées

- Activité soutenue pour le réseau sentinelle et faible aux urgences du CHPf et à l'hôpital d'Uturoa.

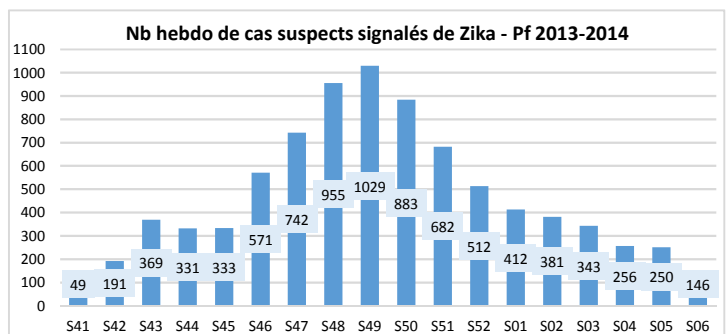


AUTRES ACTUALITES LOCALES

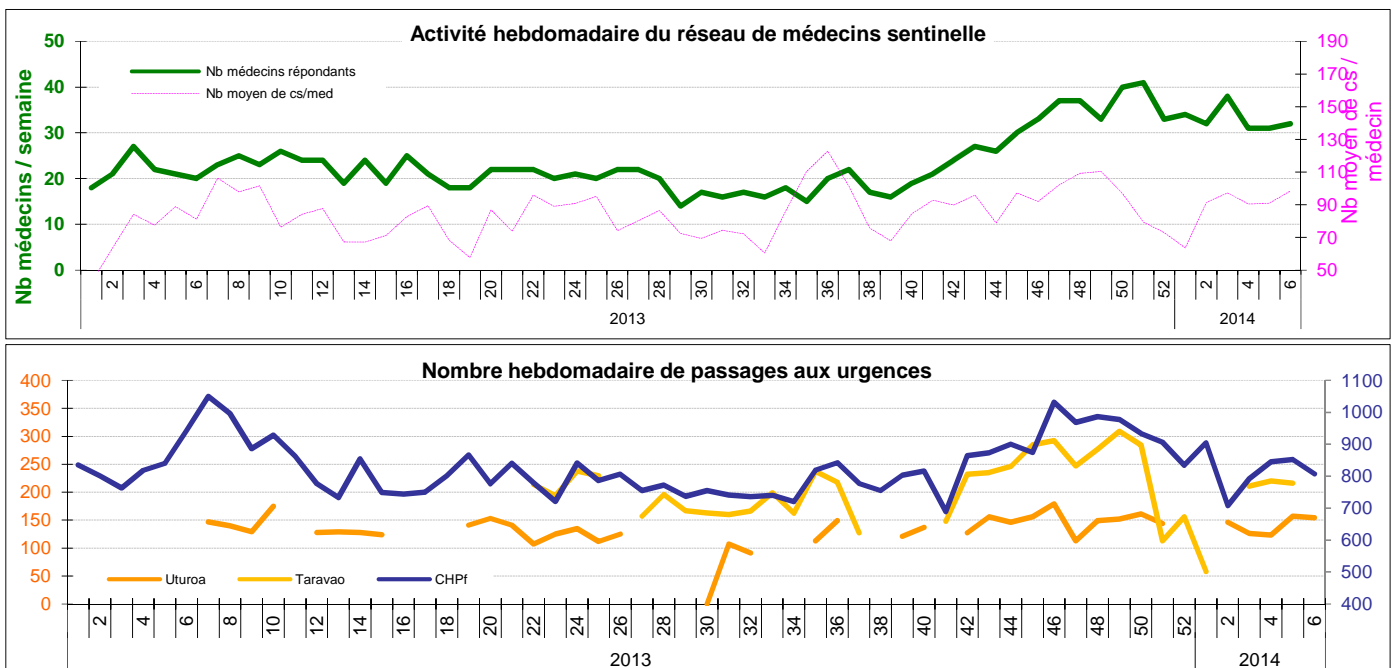
Epidémie de syndromes dus au virus ZIKA

- Plus de 8 300 cas ont été signalés dans tous les archipels de Pf. L'épidémie est en phase de décroissance dans la plupart des îles.
- Plus de précisions dans le bulletin spécial zika du 14/02/14.

- La définition d'un cas suspect :
éruption maculo-papuleuse érythémateuse et/ou fièvre mesurée ou rapportée ($< 38,5^{\circ}\text{C}$) et au moins 2 des signes parmi : hyperhémie conjonctivale, arthralgies et/ou myalgies, oedèmes des mains et/ou des pieds.



INDICATEURS D'ACTIVITE



Définitions utilisées pour la surveillance syndromique du réseau sentinelles :

- **Syndrome grippal** : Fièvre élevée ($\geq 38,5^{\circ}\text{C}$) d'apparition brutale, ET accompagnée de myalgies ou fatigue, ET de signes respiratoires ou ORL
- **Syndrome dengue-like** : Fièvre élevée ($\geq 38,5^{\circ}\text{C}$) d'apparition brutale de moins de 8 jours, ET syndrome algique (céphalées, arthralgies ou myalgies) ET absence de tout point d'appel infectieux (en particulier respiratoire)
- **Diarrhées** : au moins 3 selles liquides ou molles / jour, datant de moins de 14 jours ET motivant la consultation
- **Fièvre isolée** : Fièvre $> 38^{\circ}\text{C}$ durant plus de 3 jours sans cause évidente

Définitions utilisées pour la surveillance virologique :

- **Cas confirmé de dengue** : cas suspect avec au moins un résultat de biologie positif, AgNS1 / RT PCR / IgM

Codage CIM 10 utilisé pour la surveillance syndromique aux Urgences :

- **Syndrome grippal** : J11
- **Suspicion de dengue** : A90 - A91
- **Syndrome zika** : A 928
- **Diarrhée** : A02 à A09
- **Fièvre isolée** : R509

CHIKUNGUNYA AUX ANTILLES - Bilan au 13 février (source : bulletin hebdomadaire disponible sur le site internet de l'InVS)

- **A SAINT MARTIN** : Depuis le début de l'épidémie (fin novembre) : 653 cas positifs de chikungunya et 1450 cas suspects ont été rapportés par la surveillance. On compte 22 cas hospitalisés plus de 24h dont 9 enfants. Un décès indirectement lié au chikungunya a été rapporté en semaine 3. L'épidémie est généralisée sur le territoire avec des quartiers plus impactés que d'autres.
 - **A SAINT BARTHELEMY** : Depuis le début de l'épidémie (fin décembre) : 270 cas suspects ont été vus en consultation et 104 cas sont positifs. A ce jour, il n'y eu aucune hospitalisation, et plus de la moitié de l'île est désormais touchée, les cas positifs se répartissant dans 19 quartiers sur 29.
 - **EN MARTINIQUE** : Depuis le début de l'épidémie (début décembre) : 2040 cas suspects et 844 cas positifs ont été rapportés par la surveillance. 70 patients ont été hospitalisés plus de 24h, dont 25 enfants. Aucun décès à ce jour. L'épidémie de chikungunya touche la plus grande partie de la Martinique et l'ensemble des communes devraient être concernées par les mesures de prévention.
 - **EN GUADELOUPE** : Depuis le début de l'épidémie : 1120 cas suspects et 253 cas positifs ont été rapportés par la surveillance. 5 patients ont été hospitalisés dont 2 de moins de 15 ans et aucun décès à ce jour.
 - **EN GUYANE** : la situation est inchangée, 5 cas confirmés importés et aucune chaîne de transmission n'a été mise en évidence.
- *La circulation du virus chikungunya reste généralisée à St Martin (phase 3b du Psage =épidémie généralisée). La progression de l'épidémie reste modérée à St-Barthélemy, et la circulation virale s'intensifie en Martinique. Ces 2 territoires sont en phase 3a du Psage chikungunya (=situation épidémique). En Guadeloupe, on assiste à une augmentation modérée de la circulation du virus (phase 2a du Psage =transmission autochtone modérée). En Guyane (phase 1 renforcée du Psage) aucune circulation autochtone du virus mise en évidence à ce jour.*

NOUVELLE-CALEDONIE (source : données de la DASS-NC)

- **CHIKUNGUNYA** - Toujours aucun cas confirmé depuis la semaine 44 (fin octobre).
- **ZIKA - Epidémie déclarée le 02/02/14**. Bilan au 12 février : 66 cas ont été enregistrés, dont 31 importés. Le pays a mis en place des actions de lutte anti-vectorielle autour de chaque cas ainsi que des mesures de surveillance autour des vols en provenance de Polynésie française. Les 35 cas autochtones sont répartis dans 4 communes.
- **DENGUE** - Bilan au 12 février : Circulation persistante de dengue, 10 cas en décembre, 16 cas en janvier et 8 cas en février (à ce jour).
A noter, 14 cas ont été sérotypés : 8 DEN-1, dont 4 importés (Iles Vanuatu, Pf, Indonésie et République Dominicaine) et 6 DEN-3, tous importés (5 des Iles Vanuatu et 1 de Pf).

GRIPPE

- Grippe à virus aviaires, en semaine 6 : (source : Bulletin Hebdomadaire International du 5 au 11/02/14)
A(H5N1) : 2 cas cette semaine, bilan : 652 cas dont 386 décès.
A(H7N9) : 44 cas et 5 décès, soit un total de 330 cas dont 65 décès.
- En France : épidémie de grippe confirmée. Augmentation du nombre de consultations pour syndromes grippaux, des hospitalisations et des admissions en réanimation pour grippe. Plus

Remerciements aux partenaires de la surveillance épidémiologique en Polynésie française :

- Dispensaires et infirmeries de la Direction de la santé
- Centre de la mère et de l'enfant
- Réseau des médecins sentinelles
- Service de Santé des Armées
- Centre Hospitalier du Taaone
- Hôpitaux publics de Moorea, Taravao, Uturoa, Taiohae
- Institut Louis Malardé
- Laboratoires privés
- Cliniques privées Cardella et Paofai

**Bureau de veille
sanitaire :**

Responsable
Dr Henri-Pierre
Mallet

Epidemiologiste
Anne-Laure Berry

Médecin
Dr Léon LAW

Infirmiers
Jean-Paul
Pescheux
Moea
Liao-Toiroro

Secrétaire
Thilda
Tehaamoana

Tél : 488 201
Fax : 488 212
Astreinte : 706 502

Mail :
veille@sante.gov.pf

Bulletin téléchargeable sur les sites suivants :

- Réseau Océanien de Surveillance de Santé Publique http://www.spc.int/phs/PPHSN/Surveillance/Routine_reports.htm
- Centre d'hygiène et de salubrité publique de la Direction de la santé <http://www.hygiene-publique.gov.pf/spip.php?article120>