



Direction de la santé
Bureau de veille sanitaire

Bulletin de Surveillance Sanitaire

Surveillance et veille sanitaire en Polynésie française

Données du 10 au 16 juin 2013
(Semaine 24)

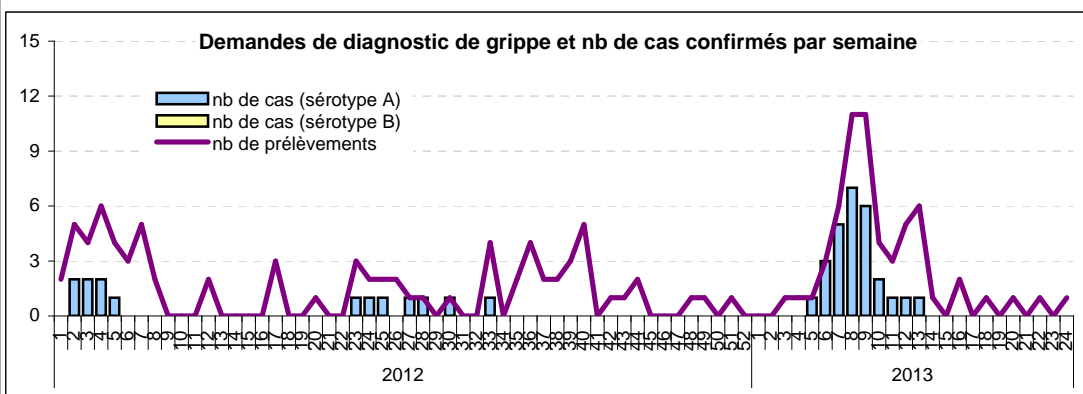
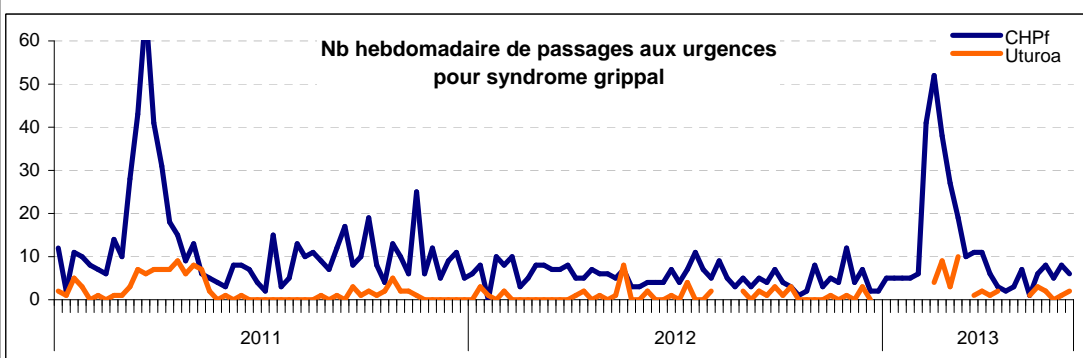
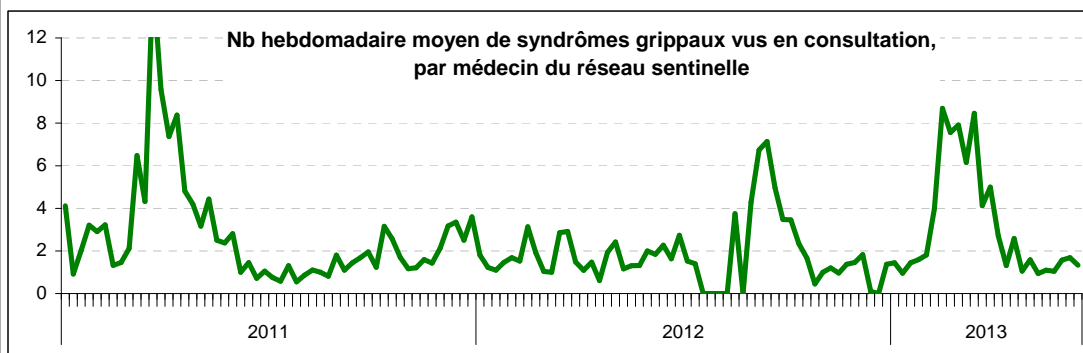
A RETENIR

- Progression de l'épidémie de dengue en Pf : 139 cas confirmés à Tahiti, Moorea et Fakarava. Bilan : 87 DEN1, 41 DEN3 et 11 non sérotypés.
 - L'épidémie de DEN-1 semble diminuer en Nouvelle-Calédonie.
 - Pas de nouveau cas confirmé de chikungunya en Nouvelle-Calédonie.
- Une information à l'attention des voyageurs est toujours en place à l'aéroport Faa'a et dans les vols en provenance de Nouvelle-Calédonie.*

ACTUALITES LOCALES

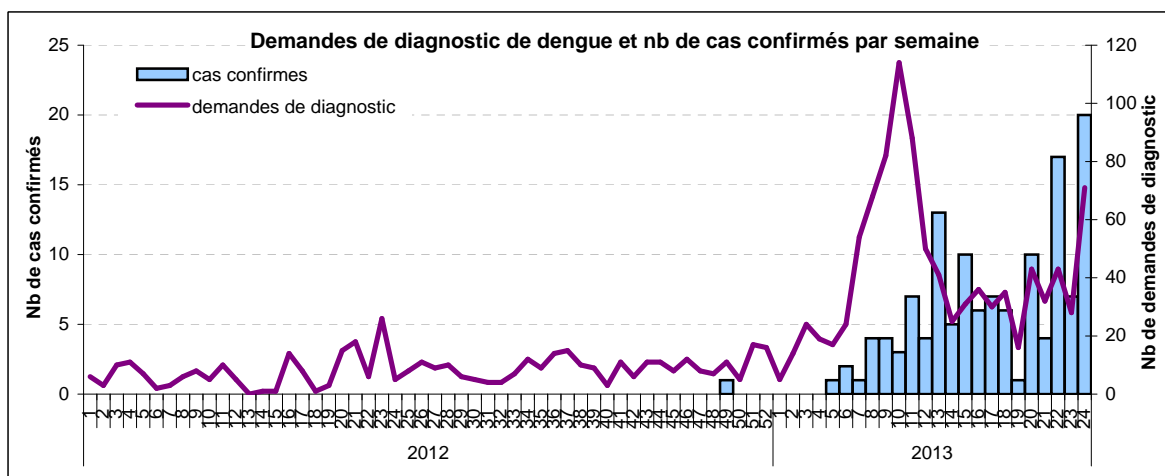
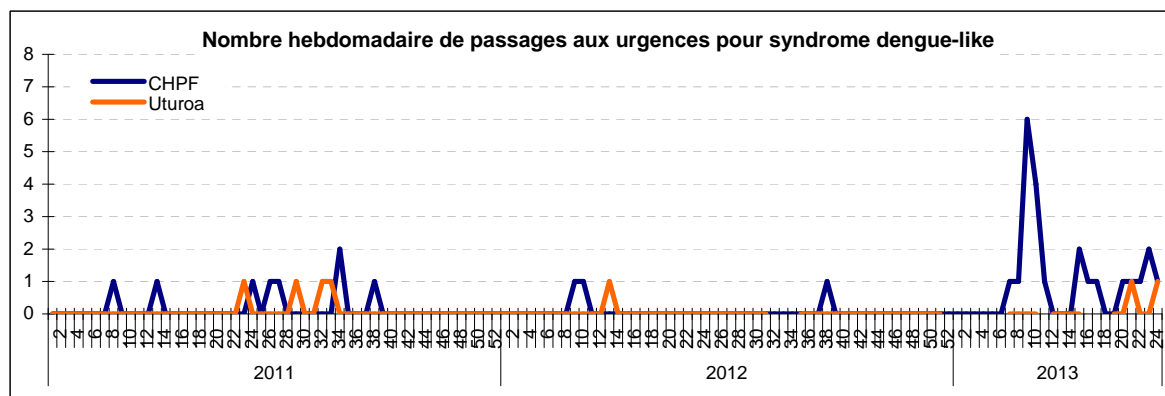
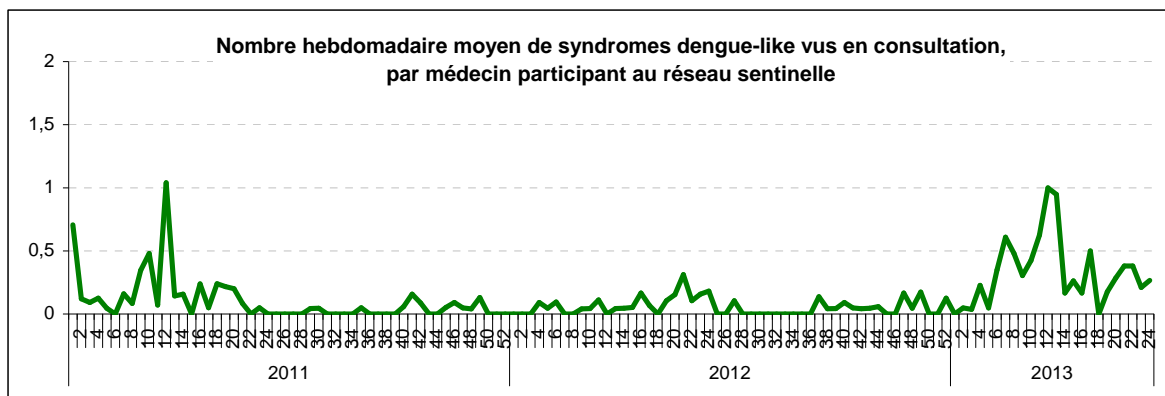
Syndromes grippaux

- Activité syndromique faible.
- Aucun cas confirmé (un seul prélèvement réalisé cette semaine).



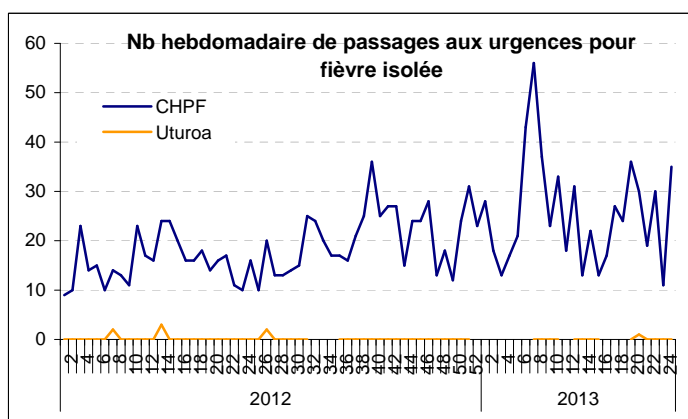
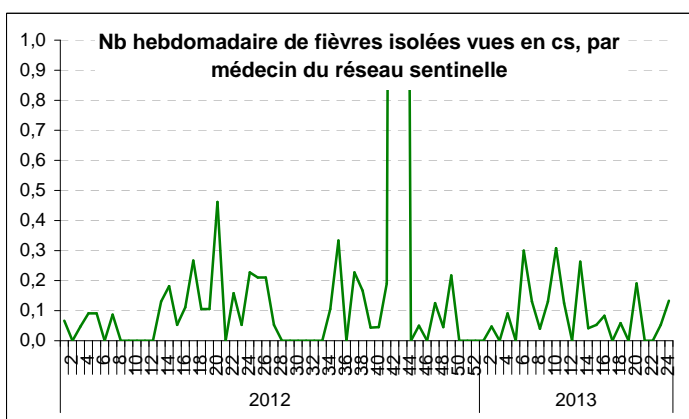
Syndromes Dengue-like

- Activité syndromique en augmentation aux urgences CHPf et en diminution dans le réseau sentinelle.
- 20 cas de dengue ont été confirmés en semaine 24 sur les 71 prélèvements analysés.
- 8 cas de dengue confirmés en semaine 25 (en cours).
- Au total, 139 cas autochtones ont été confirmés (87 DEN 1 et 41 DEN 3, 11 n'ont pas pu être typés).

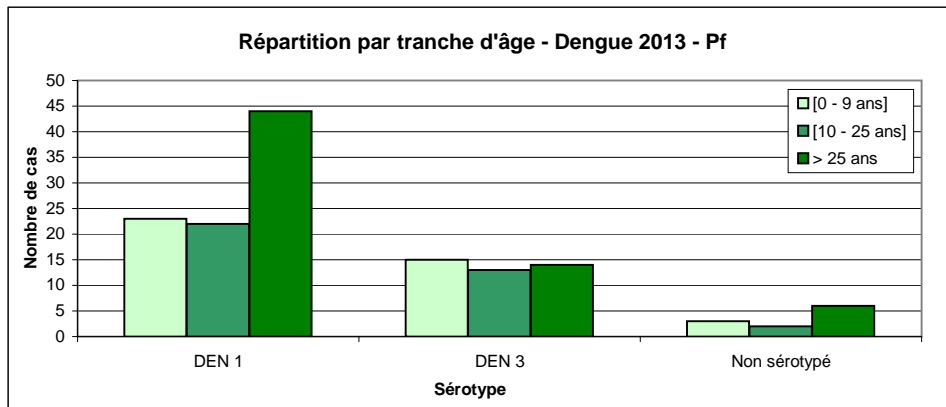
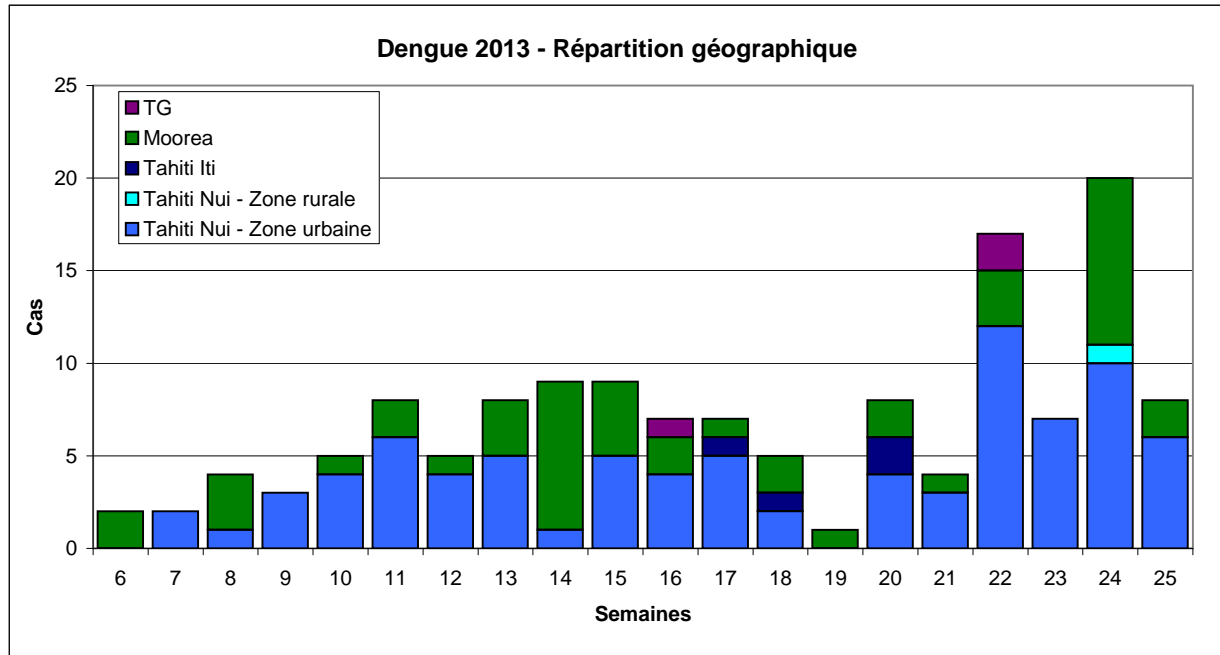
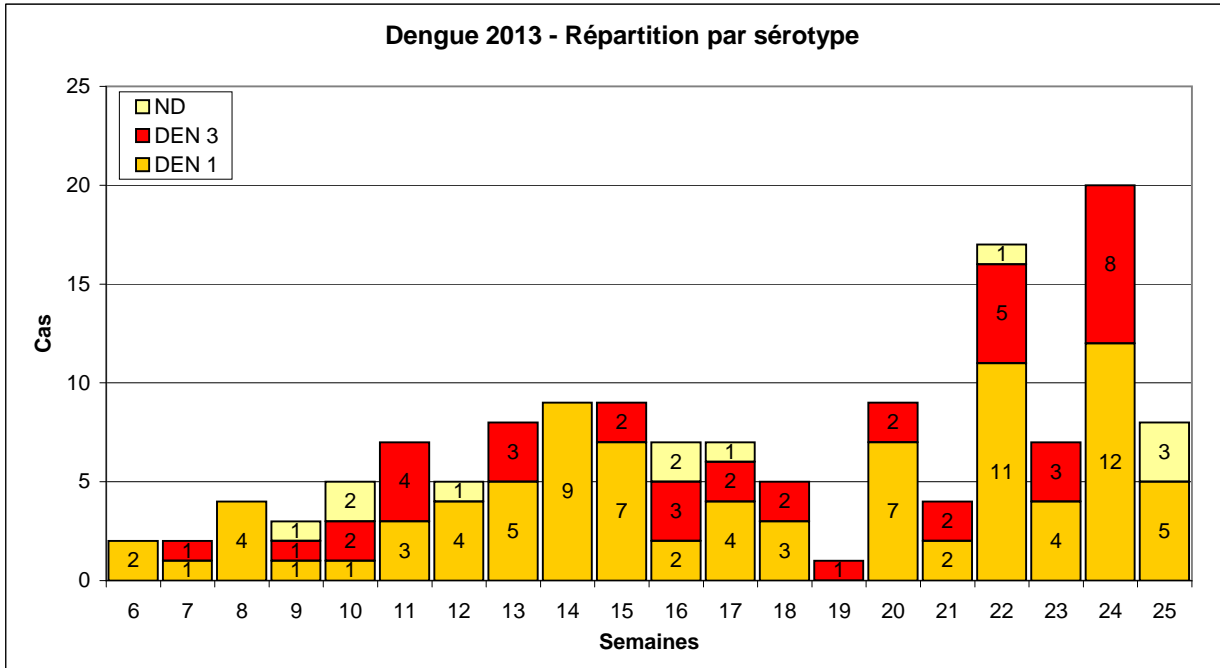


Autres syndromes fébriles

- Activité syndromique en augmentation pour le réseau sentinelle et aux urgences CHPf.

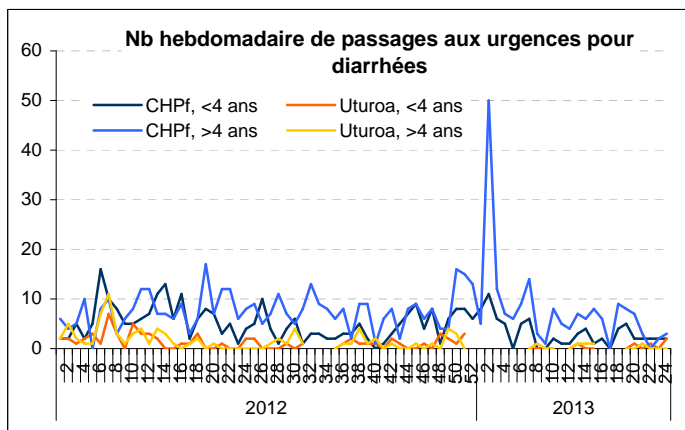
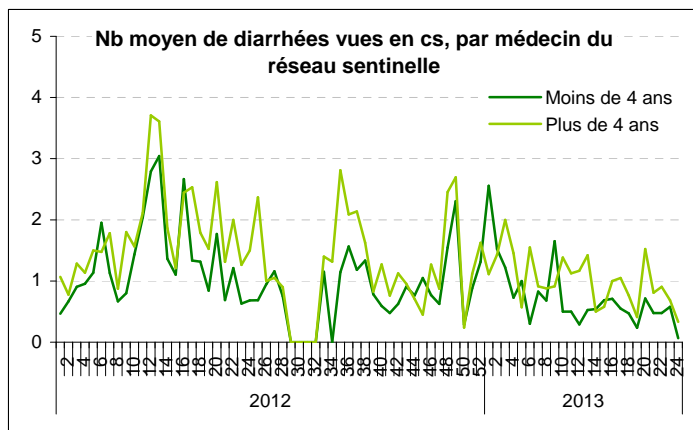


Courbes épidémiques - Dengue - Polynésie française - 2013



Diarrhées

- Activité faible pour le réseau sentinelles et aux urgences CHPf.

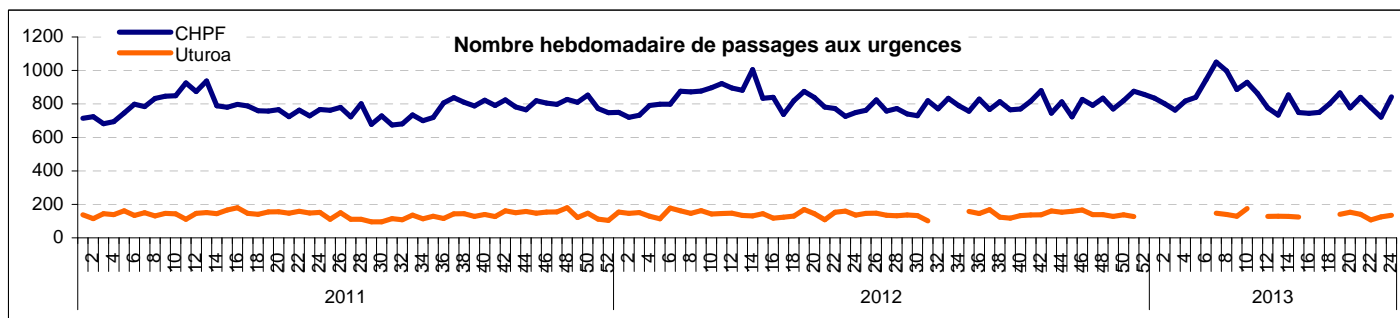
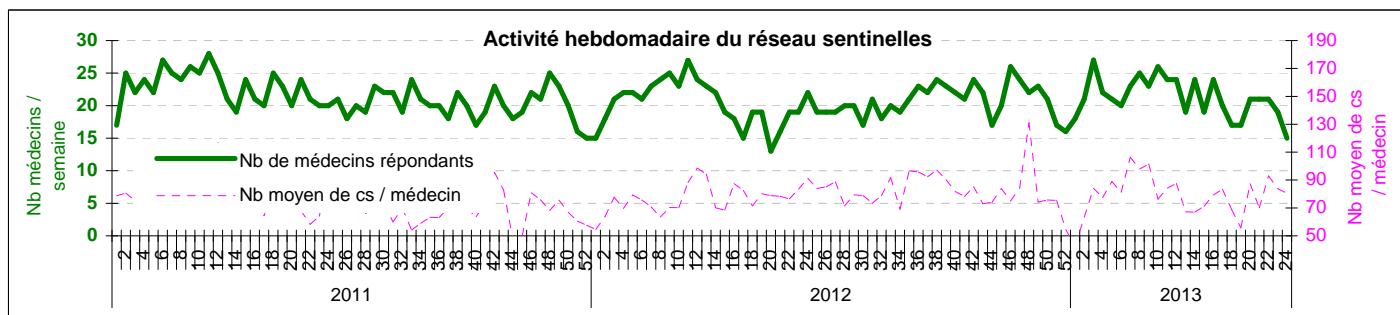


AUTRES ACTUALITES LOCALES

Salmonellose à *Salmonella enteritidis*

- Quelques cas sont sporadiquement signalés (*S. enteritidis* et autres types).
- Par mesure de précaution, il est toujours recommandé de consommer les œufs bien cuits : blanc et jaune (cuisson 5 minutes au minimum à 65°C).
- Les contrôles et les mesures sanitaires se poursuivent.

INDICATEURS D'ACTIVITE



Définitions utilisées pour la surveillance syndromique du réseau sentinelles :

- Syndrome grippal : Fièvre élevée ($\geq 38,5^{\circ}\text{C}$) d'apparition brutale, ET accompagnée de myalgies ou fatigue, ET de signes respiratoires ou ORL
- Syndrome dengue-like : Fièvre élevée ($\geq 38,5^{\circ}\text{C}$) d'apparition brutale de moins de 8 jours, ET syndrome algique (céphalées, arthralgies ou myalgies) ET absence de tout point d'appel infectieux (en particulier respiratoire)
- Diarrhées : au moins 3 selles liquides ou molles / jour, datant de moins de 14 jours ET motivant la consultation
- Fièvre isolée : Fièvre $> 38^{\circ}\text{C}$ durant plus de 3 jours sans cause évidente

Définitions utilisées pour la surveillance virologique :

- Cas confirmé de dengue : cas suspect avec au moins un résultat de biologie positif, AgNS1 / RT PCR / IgM

Codage CIM 10 utilisé pour la surveillance syndromique aux Urgences :

- Syndrome grippal : J11
- Suspicion de dengue : A90 - A91
- Diarrhée : A02 à A09
- Fièvre isolée : R509

CHIKUNGUNYA : Nouvelle-Calédonie

- Bilan au 19 juin : 25 cas de chikungunya ont été confirmés par PCR. 8 cas en mai et 1 cas en juin : 1 cas en semaine 23 mais aucun cas en semaines 22, 24 et 25. Au total, 11 des cas ont été signalés rétrospectivement.

- Une information à l'attention des voyageurs est en place à l'aéroport Faa'a et dans les vols en provenance de Nouvelle-Calédonie.

- Pour toute information complémentaire, consultez le site internet de la DASS Nouvelle-Calédonie : http://www.dass.gouv.nc/portal/page/portal/dass/observatoire_sante/veille_sanitaire/LeChikungunya

DENGUE : Nouvelle-Calédonie - DEN 1

- Bilan au 20 juin : depuis le début de la circulation du virus DEN 1 en Nouvelle-Calédonie en septembre 2012, 10724 cas ont été confirmés. 2471 cas en avril et 1577 cas en mai et 268 en juin : 122 en semaine 23, 85 en semaine 24 et 53 en semaine 25 (en cours).

- Pour toute information complémentaire, consultez le site internet de la DASS Nouvelle-Calédonie : http://www.dass.gouv.nc/portal/page/portal/dass/observatoire_sante/veille_sanitaire/Dengue

CORONAVIRUS : MERS-CoV

- Bilan au 18 juin : 64 cas dont 38 décès ont été notifiés à l'OMS depuis avril 2012.

- Ces cas sont survenus dans 7 pays. 49 de ces cas (dont 32 décès) ont été notifiés par l'Arabie Saoudite, dans 5 provinces.

- Les données disponibles indiquent un âge médian de 53 ans (2 à 94 ans), une majorité d'hommes infectés (sex ratio de 2,45) et une létalité de 59%.

- En vue du Ramadan (débutant le 9 juillet) et d'une affluence accrue de pèlerin de l'Umra attendue pendant cette période, les CDC américains et l'ambassade d'Arabie Saoudite aux USA ont publié de nouvelles recommandations pour les pèlerins (Recommandation de reporter le pèlerinage pour les femmes enceintes, les personnes âgées, les personnes en fin de vie et les enfants).

La situation reste suivie avec la plus grande attention par les autorités saoudiennes et internationales.

- Pour plus d'informations, consultez le site de l'INVS et le BHI :

<http://www.invs.sante.fr/fr/Dossiers-thematiques/Maladies-infectieuses/Infections-respiratoires/Infection-a-coronavirus/Infection-a-nouveau-coronavirus-MERS-CoV>

**Bureau de veille
sanitaire :**

Responsable
Dr Henri-Pierre
Mallet

Epidemiologiste
Anne-Laure Berry

Infirmier
Jean-Paul
Pescheux

Secrétaire
Thilda
Tehaamoana

Tél: 488 201
Fax: 488 212

Astreinte : 706 502

Mail :
veille@sante.gov.pf

**Remerciements aux partenaires de la surveillance épidémiologique
en Polynésie française :**

- Dispensaires et infirmeries de la Direction de la santé
- Centre de la mère et de l'enfant
- Réseau des médecins sentinelles
- Service de Santé des Armées
- Centre Hospitalier du Taaone
- Hôpitaux publics de Moorea, Taravao, Uturoa, Taiohae
- Institut Louis Malardé
- Laboratoires privés
- Cliniques privées Cardella et Paofai

Bulletin téléchargeable sur les sites suivants :

- Réseau Océanien de Surveillance de Santé Publique http://www.spc.int/phs/PPHSN/Surveillance/Routine_reports.htm

- Centre d'hygiène et de salubrité publique de la Direction de la santé <http://www.hygiene-publique.gov.pf/spip.php?article120>