



Direction de la santé  
Bureau de veille sanitaire

# Bulletin de Surveillance Sanitaire

## Surveillance et veille sanitaire en Polynésie française

Données du 15 au 21 juillet 2013  
(Semaine 29)

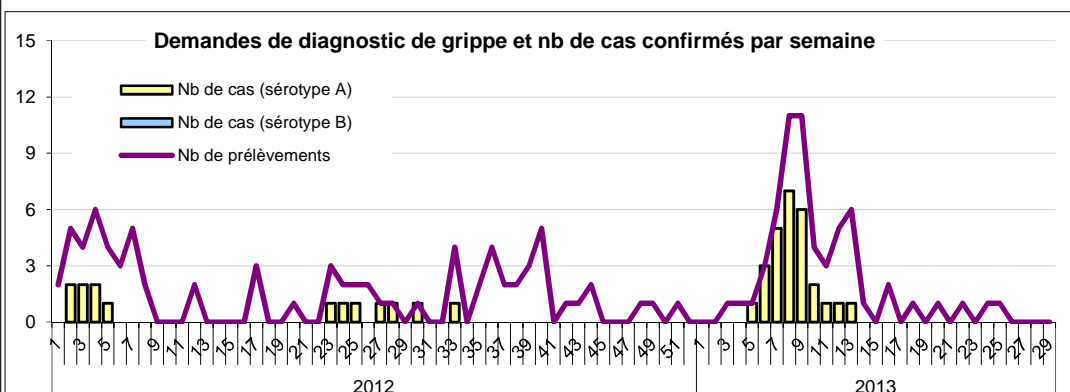
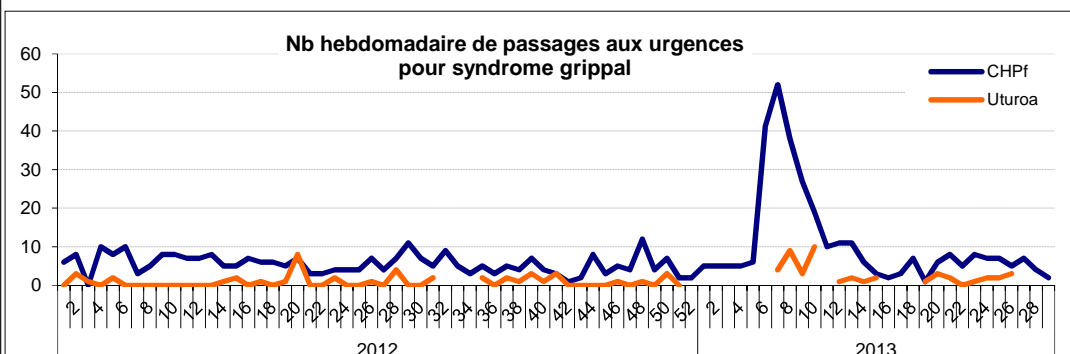
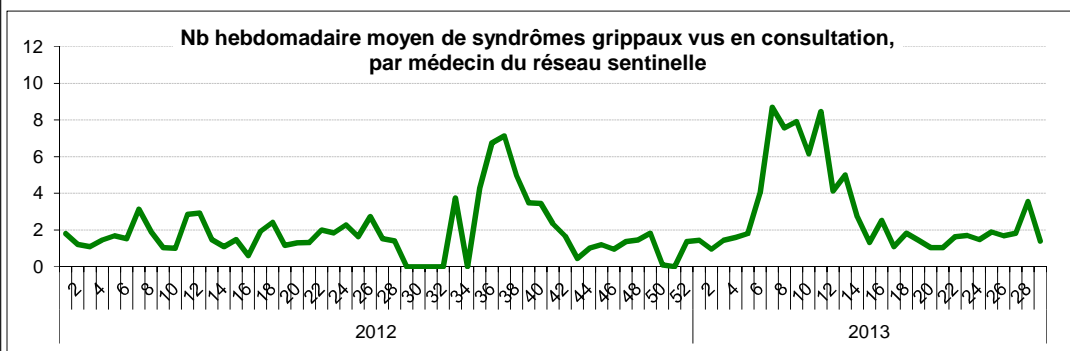
### A RETENIR

- Progression de l'épidémie de dengue en Pf : 218 cas confirmés à Tahiti, Moorea, Fakarava, Rangiroa et Bora bora. Bilan : 139 DEN1, 67 DEN3 et 12 non sérotypés.
- L'épidémie de DEN-1 continue à diminuer en Nouvelle-Calédonie.
- Pas de nouveau cas de chikungunya en semaines 28 et 29.

### ACTUALITES LOCALES

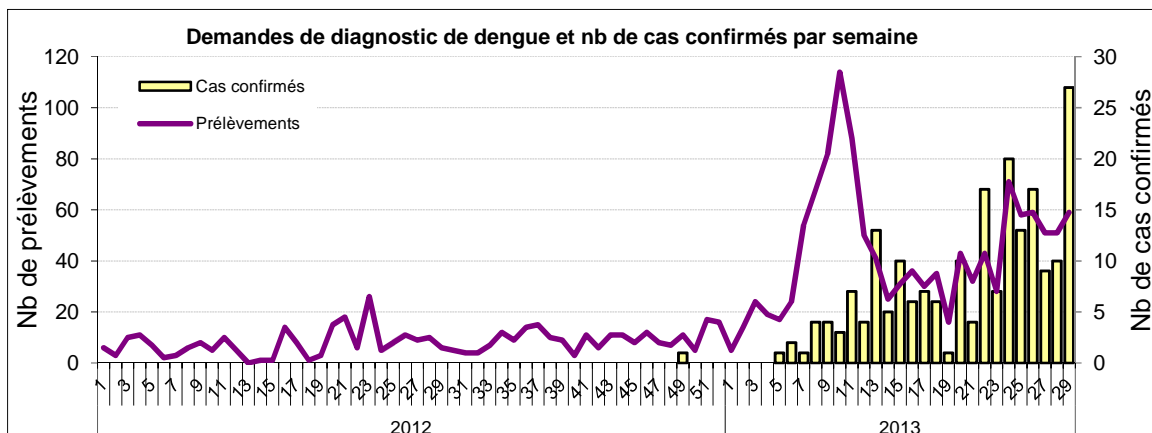
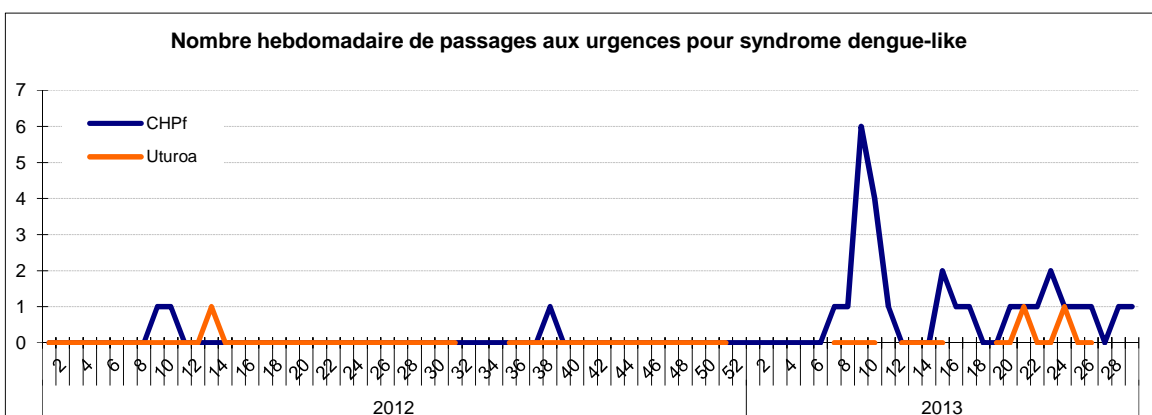
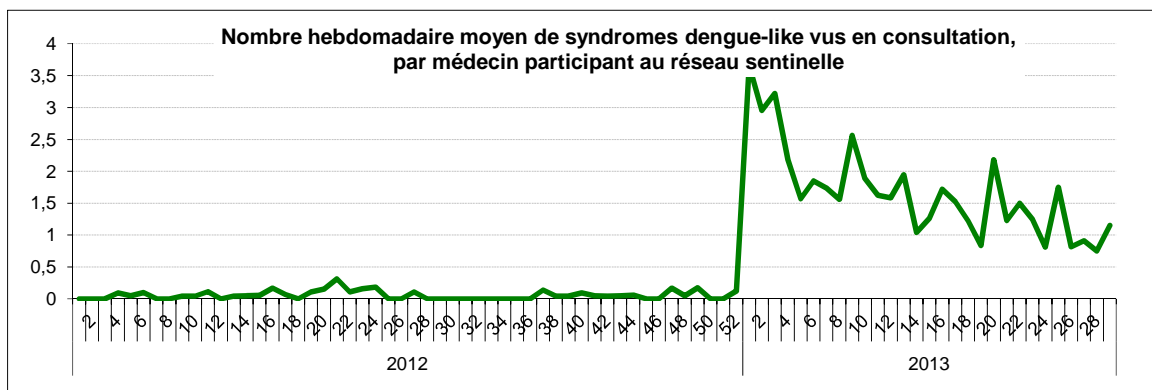
#### Syndromes grippaux

- Activité syndromique faible.
- Aucun cas confirmé (pas de prélèvement réalisé cette semaine).



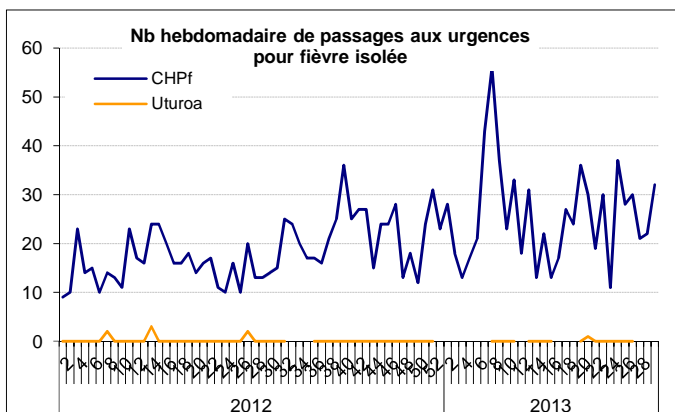
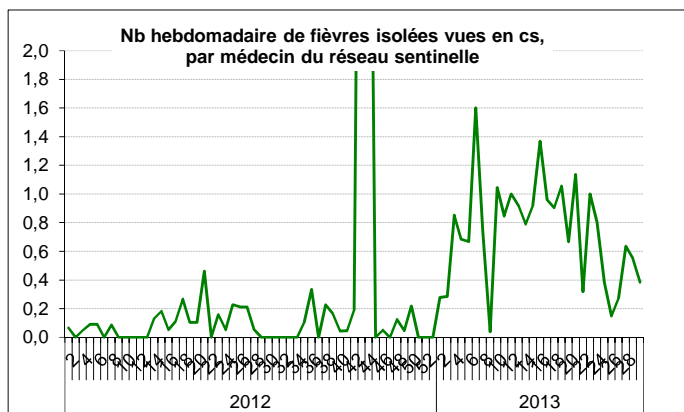
## Syndromes Dengue-like

- Activité syndromique faible aux urgences CHPf et en légère augmentation dans le réseau sentinelle.
- 27 cas confirmés en semaine 29 sur les 59 prélèvements analysés (taux de positivité = 45,8%).

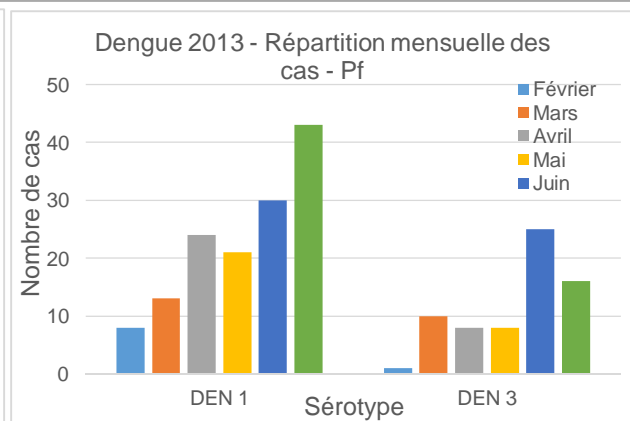
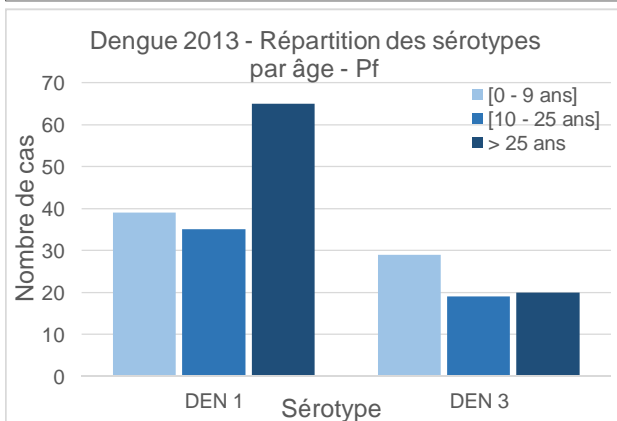
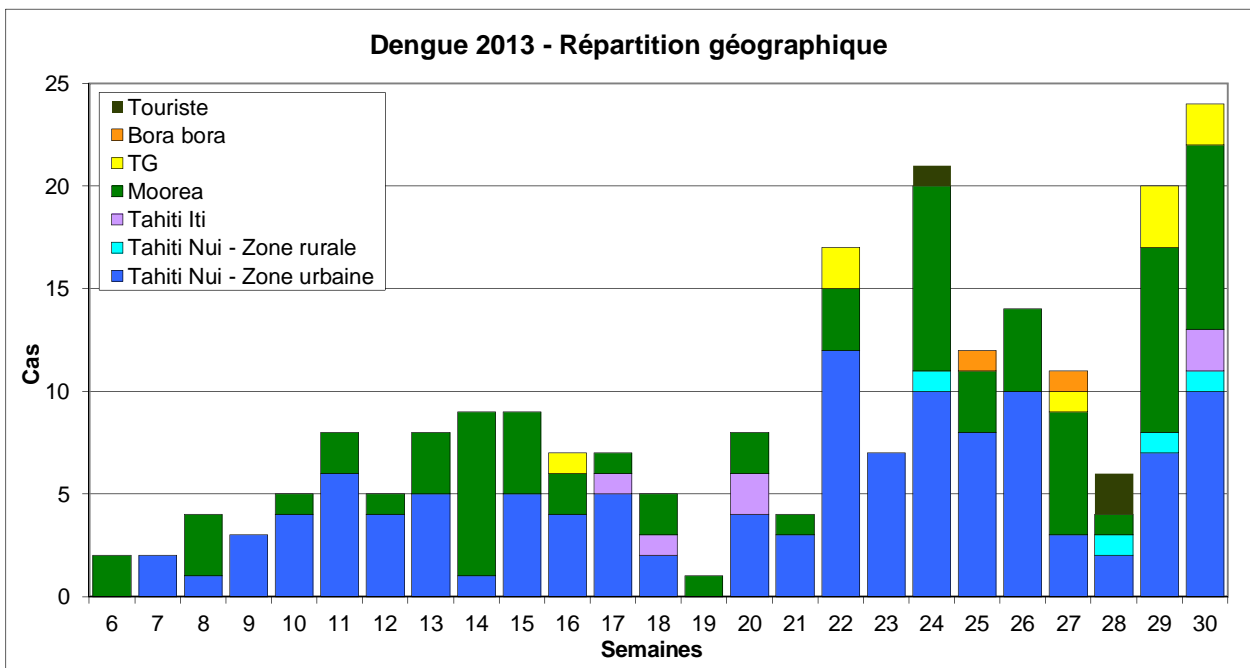
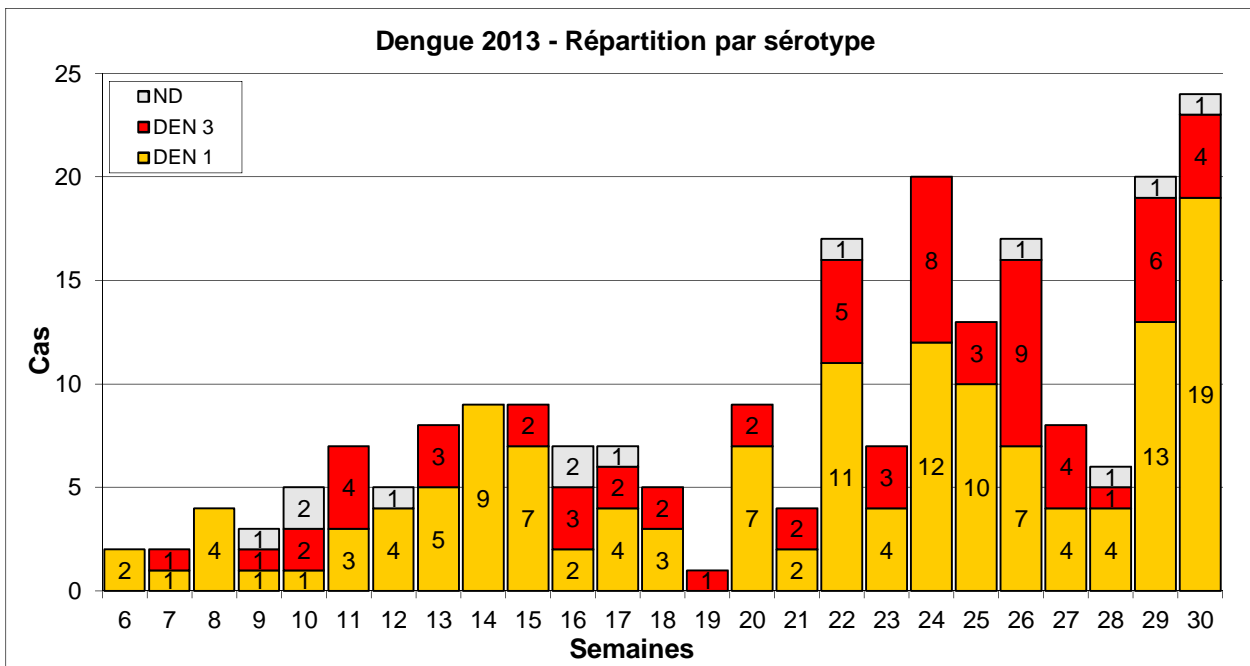


## Autres syndromes fébriles

- Activité syndromique en diminution pour le réseau sentinelles et en augmentation aux urgences CHPf.

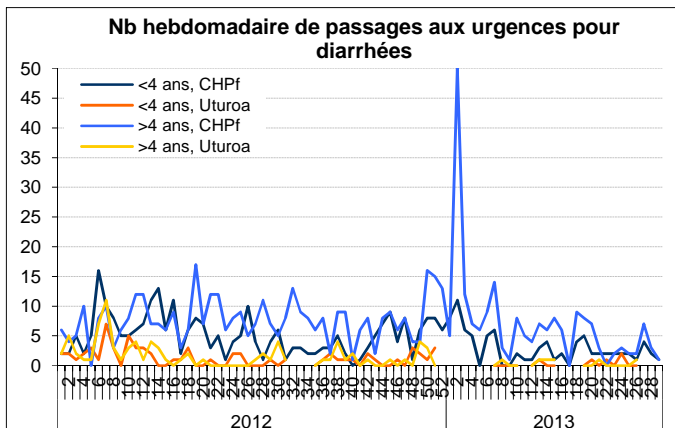
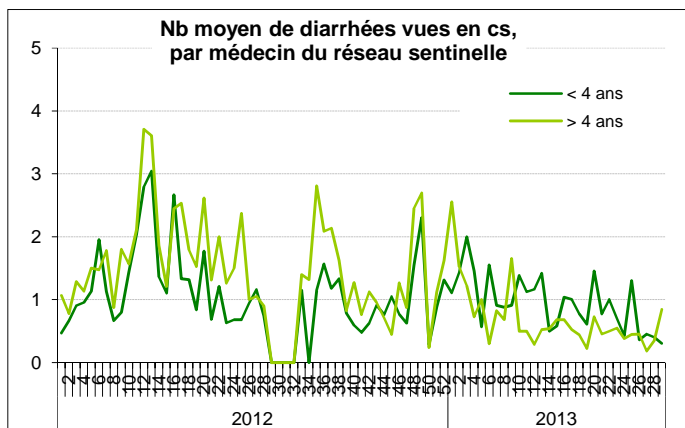


## Courbes épidémiques - Dengue - Polynésie française – 2013 (Données actualisées au 26 juillet 2013)



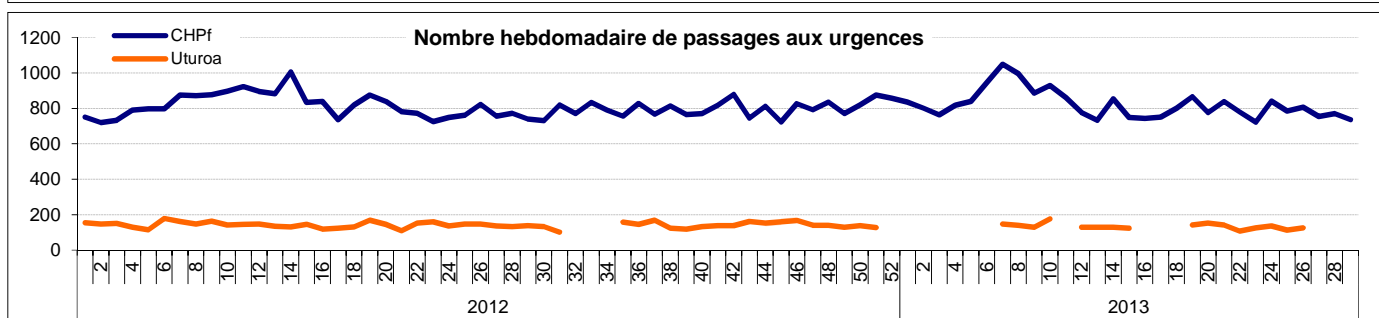
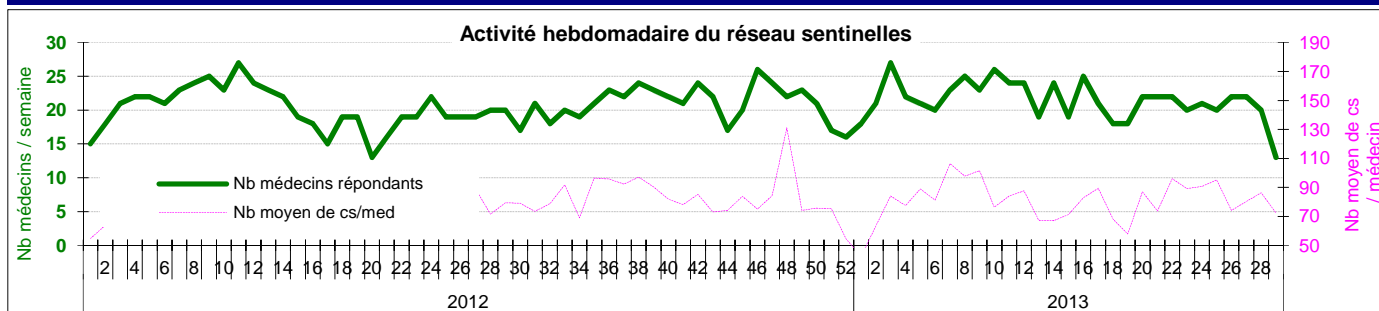
## Diarrhées

- Activité faible pour le réseau sentinelles et aux urgences CHPf.



## AUTRES ACTUALITES LOCALES

### INDICATEURS D'ACTIVITE



#### Définitions utilisées pour la surveillance syndromique du réseau sentinelles :

- Syndrome grippal : Fièvre élevée ( $\geq 38,5^{\circ}\text{C}$ ) d'apparition brutale, ET accompagnée de myalgies ou fatigue, ET de signes respiratoires ou ORL
- Syndrome dengue-like : Fièvre élevée ( $\geq 38,5^{\circ}\text{C}$ ) d'apparition brutale de moins de 8 jours, ET syndrome algique (céphalées, arthralgies ou myalgies) ET absence de tout point d'appel infectieux (en particulier respiratoire)
- Diarrhées : au moins 3 selles liquides ou molles / jour, datant de moins de 14 jours ET motivant la consultation
- Fièvre isolée : Fièvre  $> 38^{\circ}\text{C}$  durant plus de 3 jours sans cause évidente

#### Définitions utilisées pour la surveillance virologique :

- Cas confirmé de dengue : cas suspect avec au moins un résultat de biologie positif, AgNS1 / RT PCR / IgM

#### Codage CIM 10 utilisé pour la surveillance syndromique aux Urgences :

- Syndrome grippal : J11
- Suspicion de dengue : A90 - A91
- Diarrhée : A02 à A09
- Fièvre isolée : R509

**CHIKUNGUNYA : Nouvelle-Calédonie**

- Bilan au 8 juillet : 28 cas de chikungunya ont été confirmés par PCR. Aucun nouveau cas confirmé depuis.
- Une information à l'attention des voyageurs est toujours en place à l'aéroport Faa'a et dans les vols en provenance de Nouvelle-Calédonie.
- Pour toute information complémentaire, consultez le site internet de la DASS Nouvelle-Calédonie : [http://www.dass.gouv.nc/portal/page/portal/dass/observatoire\\_sante/veille\\_sanitaire/LeChikungunya](http://www.dass.gouv.nc/portal/page/portal/dass/observatoire_sante/veille_sanitaire/LeChikungunya)

**DENGUE : Nouvelle-Calédonie - DEN 1**

- Bilan au 26 juillet : depuis le début de la circulation du virus DEN 1 en Nouvelle-Calédonie en septembre 2012, 10935 cas ont été confirmés. 1577 cas en mai, 370 en juin et 109 en juillet : 35 en semaine 28, 21 en semaine 29 et 12 en semaine 30 (en cours).
- Pour toute information complémentaire, consultez le site internet de la DASS Nouvelle-Calédonie : [http://www.dass.gouv.nc/portal/page/portal/dass/observatoire\\_sante/veille\\_sanitaire/Dengue](http://www.dass.gouv.nc/portal/page/portal/dass/observatoire_sante/veille_sanitaire/Dengue)

**CORONAVIRUS : MERS-CoV**

- Bilan au 23 juillet : 90 cas dont 45 décès ont été notifiés à l'OMS depuis avril 2012.
- Ces cas sont survenus dans 8 pays. 70 de ces cas (dont 38 décès) ont été notifiés par l'Arabie Saoudite, dans 5 provinces.
- La situation reste suivie avec la plus grande attention par les autorités saoudiennes et internationales en raison du ramadan et d'une affluence accrue des pèlerins à La Mecque pendant cette période. Pour cela les autorités saoudiennes ont publié des recommandations pour les pèlerins :  
"Dans le cadre des mesures préventives spéciales pour le nouveau coronavirus, le ministère de l'Arabie Saoudite déconseille aux personnes âgées, à celle souffrant de maladies chroniques, aux femmes enceintes et aux enfants, d'effectuer le petit pèlerinage (Omra) et le grand pèlerinage à La Mecque cette année."  
- Pour plus d'informations, consultez le site de l'INVS et le BHI : <http://www.invs.sante.fr/fr/Dossiers-thematiques/Maladies-infectieuses/Infections-respiratoires/Infection-a-coronavirus/Infection-a-nouveau-coronavirus-MERS-CoV>

**Epidémie de ROTAVIRUS - Iles de Kiribati**

- Une épidémie de diarrhée liée à un rotavirus a été confirmée dans le sud de Tarawa, à Kiribati. Les premiers cas de cette flambée se sont présentés au service des urgences de l'hôpital principal de Tarawa, le 4 Juillet, le pic de l'épidémie s'est situé entre le 17 et 19 Juillet. Plus de 800 cas suspects (> 90% au-dessous de l'âge de 5 ans) ont été rapportés. 6 enfants de moins de 5 ans sont décédés.
- La réponse à l'épidémie a consisté en le renforcement de la capacité clinique de l'hôpital, une vaste campagne d'éducation à l'hygiène des mains de la population, une campagne médiatique, un renforcement de la surveillance de l'eau et une extension des heures de consultation dans les centres de santé pour une meilleure prise en charge des cas.
- Les autorités sanitaires restent vigilantes et continuent à recueillir et à analyser les données de surveillance syndromique des établissements de santé.

**Remerciements aux partenaires de la surveillance épidémiologique en Polynésie française :**

- Dispensaires et infirmeries de la Direction de la santé
- Centre de la mère et de l'enfant
- Réseau des médecins sentinelles
- Service de Santé des Armées
- Centre Hospitalier du Taone
- Hôpitaux publics de Moorea, Taravao, Uturoa, Taiohae
- Institut Louis Malardé
- Laboratoires privés
- Cliniques privées Cardella et Paofai

**Bureau de veille  
sanitaire :****Responsable**  
Dr Henri-Pierre  
Mallet**Epidemiologiste**  
Anne-Laure Berry**Infirmier**  
Jean-Paul  
Pescheux**Secrétaire**  
Thilda  
TehaamoanaTél: 488 201  
Fax: 488 212  
**Astreinte : 706 502**Mail :  
veille@sante.gov.pf**Bulletin téléchargeable sur les sites suivants :**

- Réseau Océanien de Surveillance de Santé Publique [http://www.spc.int/phs/PPHSN/Surveillance/Routine\\_reports.htm](http://www.spc.int/phs/PPHSN/Surveillance/Routine_reports.htm)
- Centre d'hygiène et de salubrité publique de la Direction de la santé <http://www.hygiene-publique.gov.pf/spip.php?article120>