



Direction de la santé  
Bureau de veille sanitaire

# Bulletin de Surveillance Sanitaire

## Surveillance et veille sanitaire en Polynésie française

Données du 12 au 18 août 2013  
(Semaine 33)

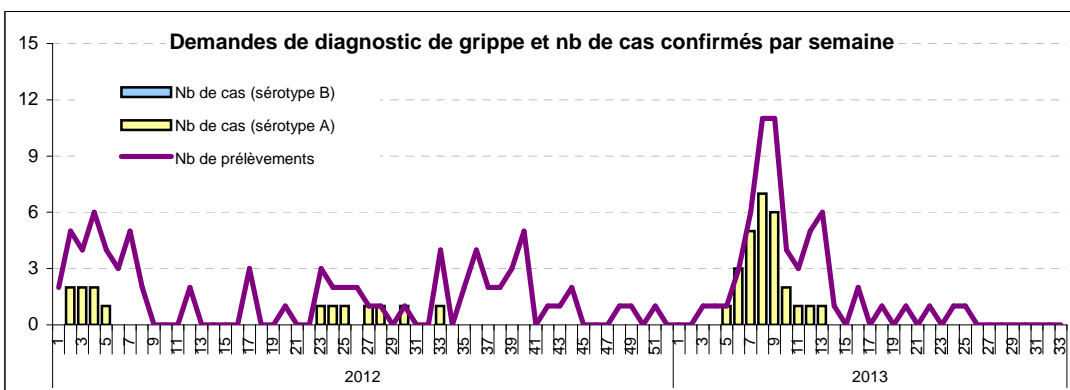
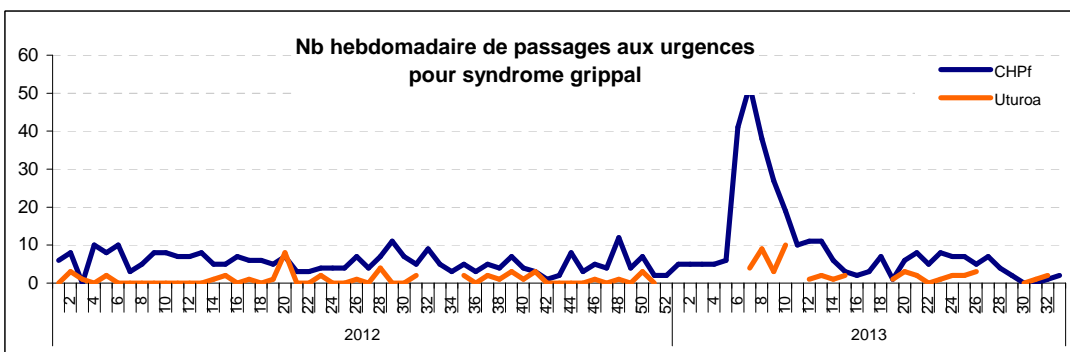
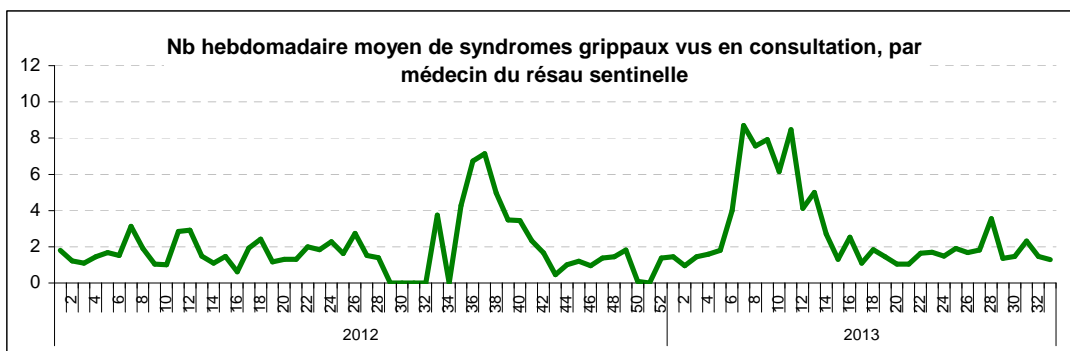
### A RETENIR

- Progression marquée de l'épidémie de dengue à Tahiti, Moorea et Fakarava, (taux de positivité des prélèvements de 75 %)
- Début de transmission identifiés à Bora-Bora, Huahine et Tahaa  
*Voir bilan actualisé dans le Bulletin dengue.*
- En Nouvelle-Calédonie, l'épidémie de DEN-1 se termine ; pas de nouveau cas de chikungunya rapporté depuis 6 semaines.

### ACTUALITES LOCALES

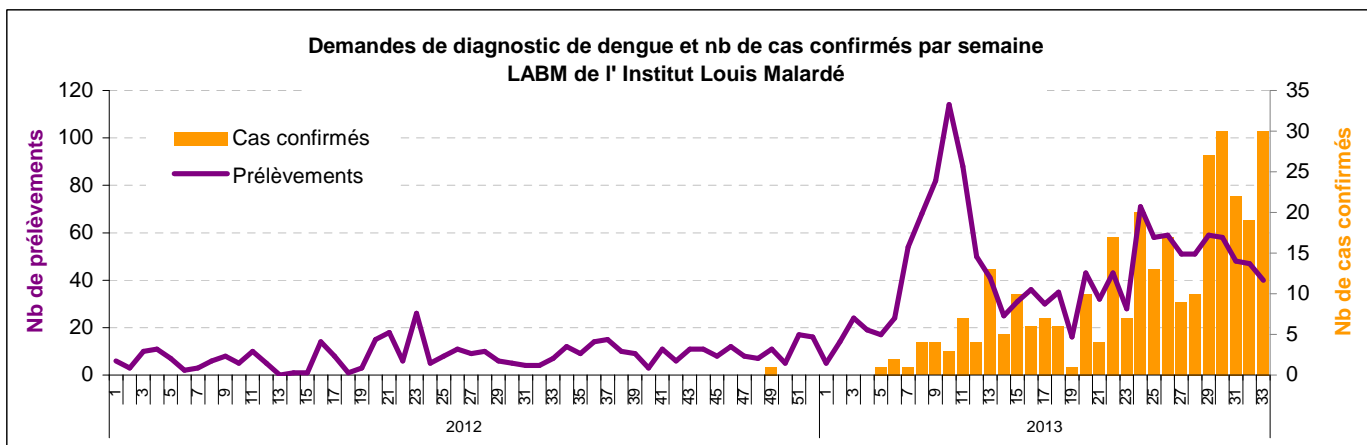
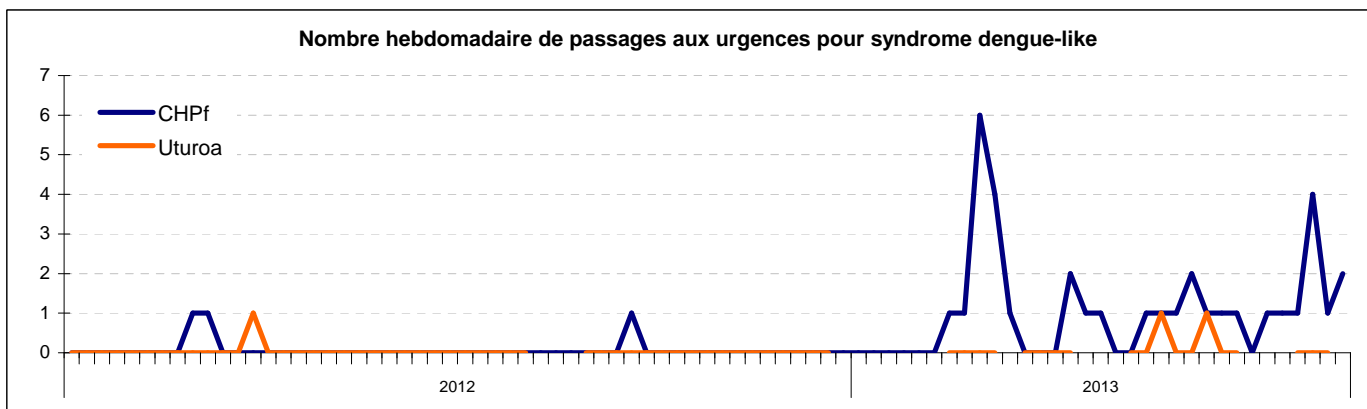
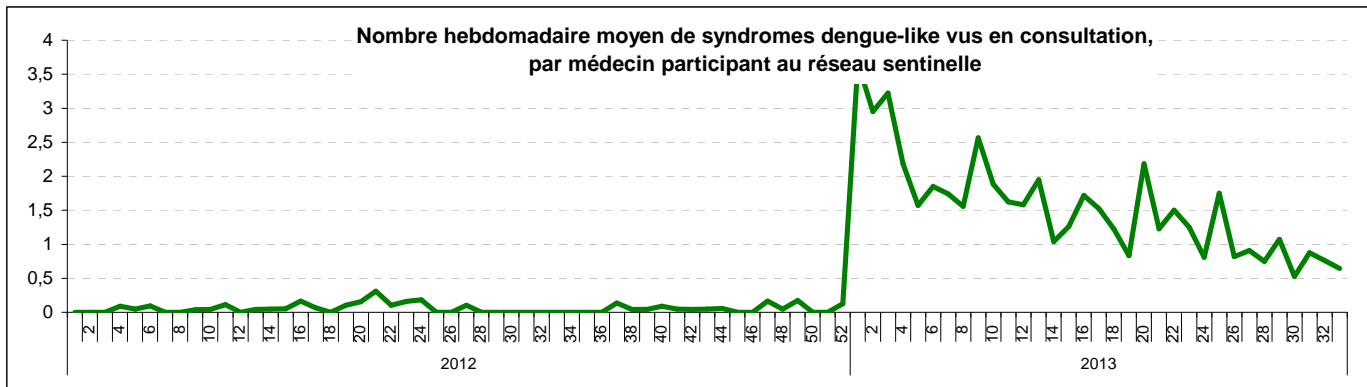
#### Syndromes grippaux

- Activité syndromique faible.
- Aucun cas confirmé (pas de prélèvement réalisé cette semaine).



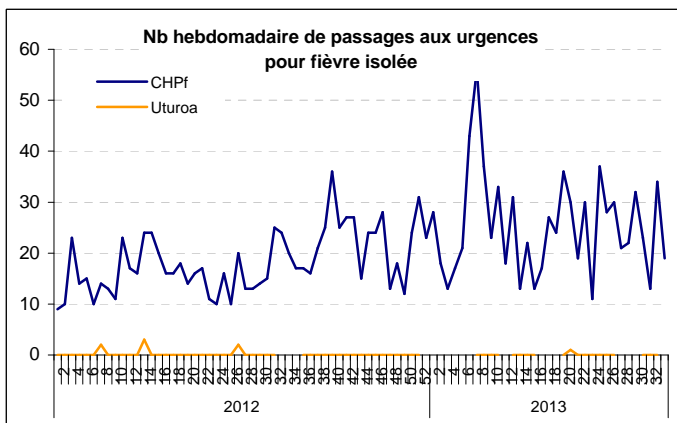
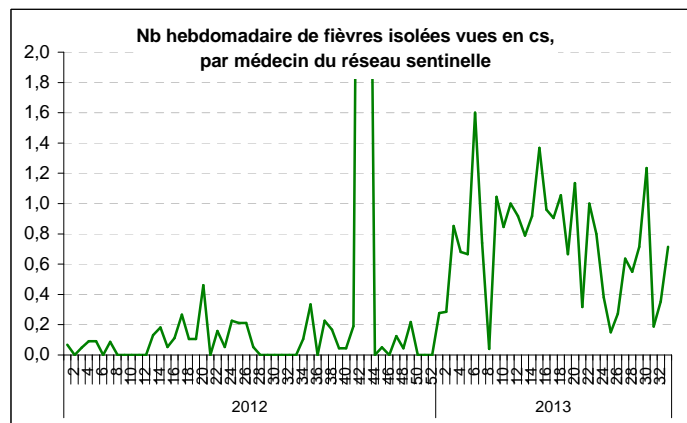
## Syndromes Dengue-like

- Activité syndromique faible pour le réseau sentinelle et modérée aux urgences du CHPf.
- Taux de positivité des prélèvements en augmentation forte : 30 cas confirmés sur 40 prélèvements analysés à l'ILM, soit un taux de 75%.



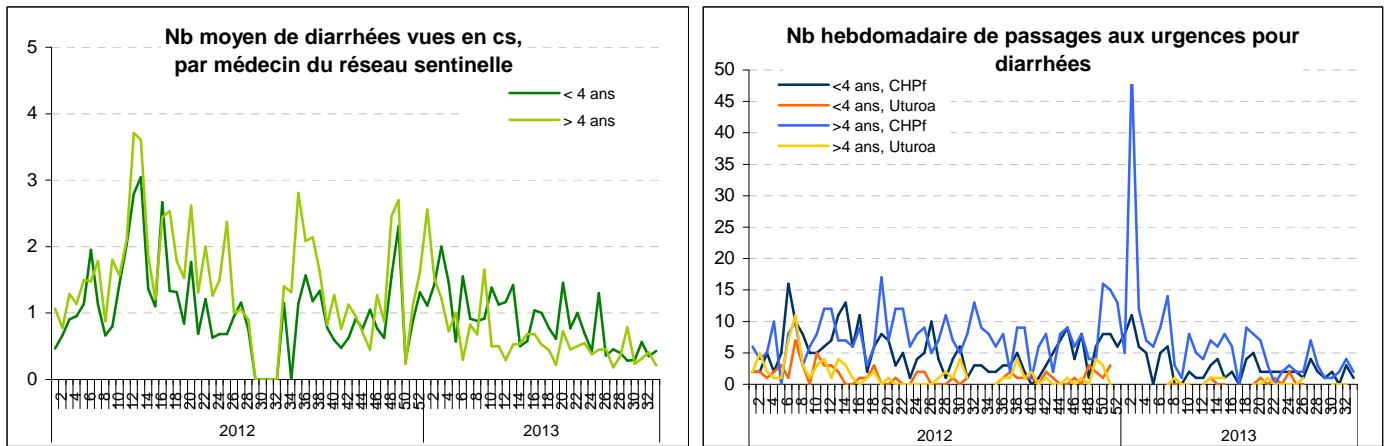
## Autres syndromes fébriles

- Activité syndromique soutenue dans le réseau sentinelles et aux urgences du CHPf.



## Diarrhées

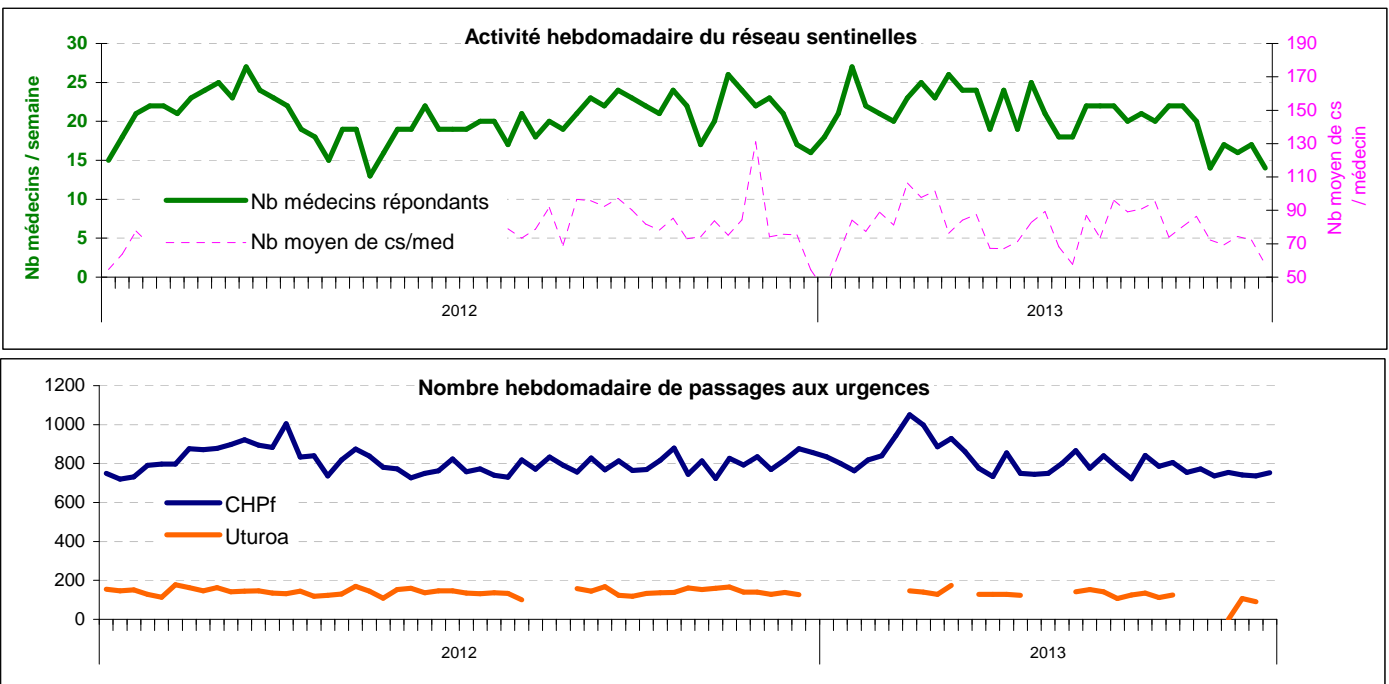
- Activité faible pour le réseau sentinelles et aux urgences du CHPf.



## AUTRES ACTUALITES LOCALES

- Pas d'alerte en cours en dehors de l'épidémie de dengue

## INDICATEURS D'ACTIVITE



### Définitions utilisées pour la surveillance syndromique du réseau sentinelles :

- Syndrome grippal : Fièvre élevée ( $\geq 38,5^{\circ}\text{C}$ ) d'apparition brutale, ET accompagnée de myalgies ou fatigue, ET de signes respiratoires ou ORL
- Syndrome dengue-like : Fièvre élevée ( $\geq 38,5^{\circ}\text{C}$ ) d'apparition brutale de moins de 8 jours, ET syndrome algique (céphalées, arthralgies ou myalgies) ET absence de tout point d'appel infectieux (en particulier respiratoire)
- Diarrhées : au moins 3 selles liquides ou molles / jour, datant de moins de 14 jours ET motivant la consultation
- Fièvre isolée : Fièvre  $> 38^{\circ}\text{C}$  durant plus de 3 jours sans cause évidente

### Définitions utilisées pour la surveillance virologique :

- Cas confirmé de dengue : cas suspect avec au moins un résultat de biologie positif, AgNS1 / RT PCR / IgM

### Codage CIM 10 utilisé pour la surveillance syndromique aux Urgences :

- Syndrome grippal : J11
- Suspicion de dengue : A90 - A91
- Diarrhée : A02 à A09
- Fièvre isolée : R509

**CHIKUNGUNYA : Nouvelle-Calédonie**

- Bilan au 16 août : 28 cas de chikungunya ont été confirmés par PCR. Aucun nouveau cas confirmé depuis cette date.
- Une information à l'attention des voyageurs est toujours en place à l'aéroport Faa'a et dans les vols en provenance de Nouvelle-Calédonie.
- Pour toute information complémentaire, consultez le site internet de la DASS Nouvelle-Calédonie : [http://www.dass.gouv.nc/portal/page/portal/dass/observatoire\\_sante/veille\\_sanitaire/LeChikungunya](http://www.dass.gouv.nc/portal/page/portal/dass/observatoire_sante/veille_sanitaire/LeChikungunya)

**DENGUE : Nouvelle-Calédonie - DEN 1**

- Bilan au 7 août : depuis le début de la circulation du virus DEN 1 en Nouvelle-Calédonie en septembre 2012, 10953 cas ont été confirmés.
- 1578 cas en mai, 370 en juin, 117 en juillet et 7 en août : 15 en semaine 30, 10 en semaine 31 et 2 cas en semaine 32 et 33
- Pour toute information complémentaire, consultez le site internet de la DASS Nouvelle-Calédonie : [http://www.dass.gouv.nc/portal/page/portal/dass/observatoire\\_sante/veille\\_sanitaire/Dengue](http://www.dass.gouv.nc/portal/page/portal/dass/observatoire_sante/veille_sanitaire/Dengue)

**CORONAVIRUS : MERS-CoV**

- Bilan au 18 août : 96 cas dont 46 décès (taux de létalité de 48 %) ont été notifiés à l'OMS depuis avril 2012 . Les deux derniers cas survenus en Arabie saoudite portent le total à 76 pour ce pays.
- Les autres cas ont été signalés en Allemagne, aux EAU, en France, en Italie, en Jordanie, au Royaume-Uni et en Tunisie.
- Pour plus d'informations, consultez le site de l'INVS et le BHI : <http://www.invs.sante.fr/fr/Dossiers-thematiques/Maladies-infectieuses/Infections-respiratoires/Infection-a-coronavirus/Infection-a-nouveau-coronavirus-MERS-CoV>

**GRIPPE AVIAIRE A (H7N9)**

- À ce jour, l'OMS a été informée d'un total de 135 cas confirmés en laboratoire d'infection à virus A (H7N9), parmi lesquels 44 décès.
- Au total, 12 provinces ont été touchées et le taux de létalité est de 32,6%.

**Bureau de veille  
sanitaire :****Responsable**  
Dr Henri-Pierre  
Mallet**Epidemiologiste**  
Anne-Laure Berry**Infirmier**  
Jean-Paul  
Pescheux**Secrétaire**  
Thilda  
TehaamoanaTél: 488 201  
Fax: 488 212  
**Astreinte : 706 502**Mail :  
veille@sante.gov.pf**Remerciements aux partenaires de la surveillance épidémiologique  
en Polynésie française :**

- Dispensaires et infirmeries de la Direction de la santé
- Centre de la mère et de l'enfant
- Réseau des médecins sentinelles
- Service de Santé des Armées
- Centre Hospitalier du Taaone
- Hôpitaux publics de Moorea, Taravao, Uturoa, Taiohae
- Institut Louis Malardé
- Laboratoires privés
- Cliniques privées Cardella et Paofai

**Bulletin téléchargeable sur les sites suivants :**

- Réseau Océanien de Surveillance de Santé Publique [http://www.spc.int/phs/PPHSN/Surveillance/Routine\\_reports.htm](http://www.spc.int/phs/PPHSN/Surveillance/Routine_reports.htm)
- Centre d'hygiène et de salubrité publique de la Direction de la santé <http://www.hygiene-publique.gov.pf/spip.php?article120>