

Surveillance et veille sanitaire en Polynésie française

Données du 22 Déc. 2014 au 04 Janv. 2015
(Semaines 52 et 01)

A RETENIR

CHIKUNGUNYA : Epidémie toujours active sur l'ensemble des archipels malgré une forte diminution du nombre de consultations initiales

DENGUE : 1 second cas de Dengue de sérotype 3
Forte décroissance de l'épidémie de DENV 1 sur la Pf

Leptospirose: Nous entrons dans la période épidémique de la Leptospirose, soyez vigilant

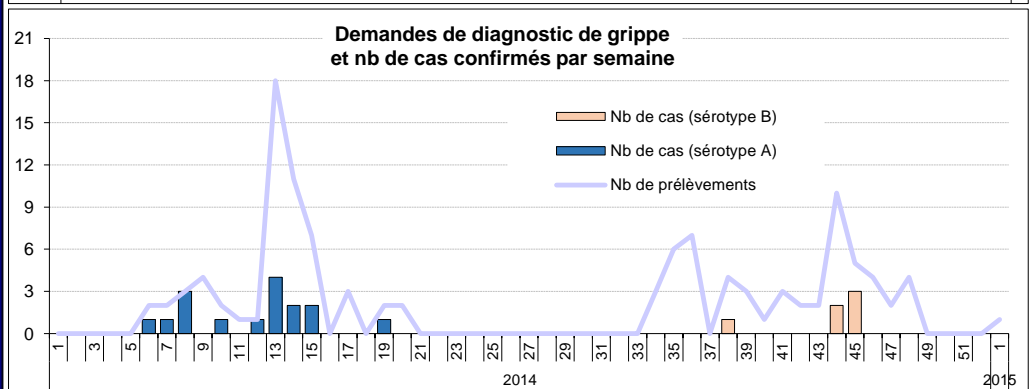
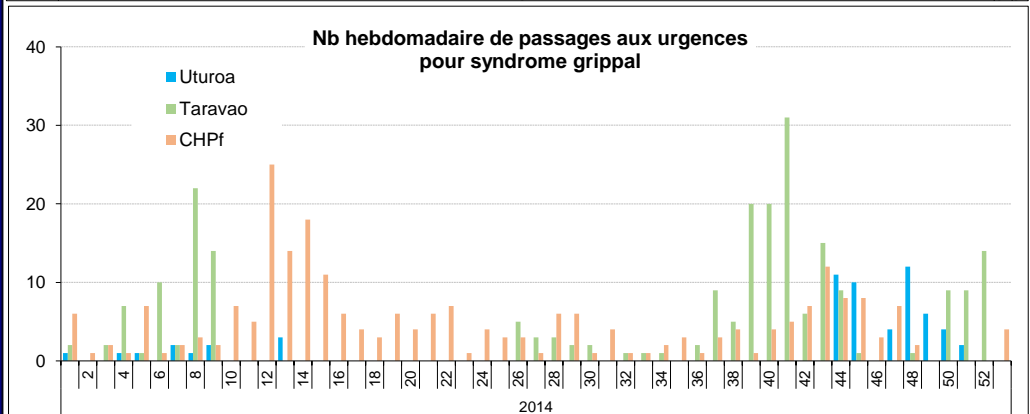
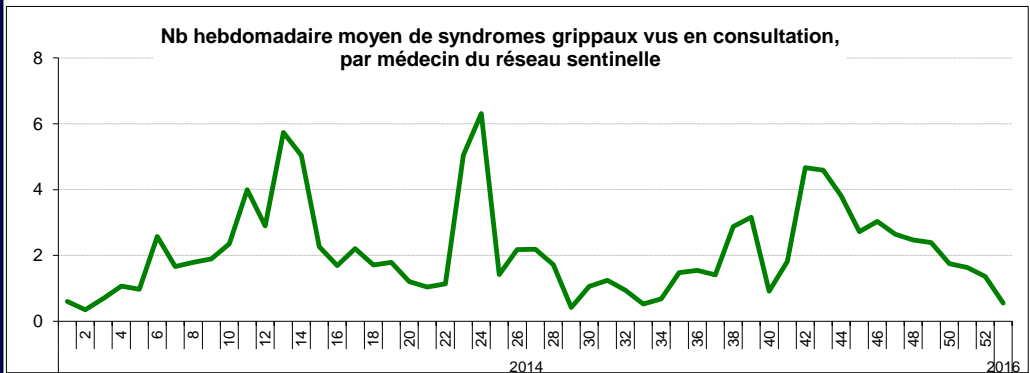
EBOLA , MERSCOV ; PENSEZ À RECHERCHER LA NOTION DE VOYAGE EN CAS DE FORTE FIÈVRE (≥ À 38,5°C) ; CONTACTEZ LE CENTRE 15 ET LE BVS POUR TOUT CAS SUSPECT

ACTUALITES LOCALES

Syndromes grippaux

Forte baisse du nombre de syndromes grippaux signalés
Pas de cas confirmé de grippe

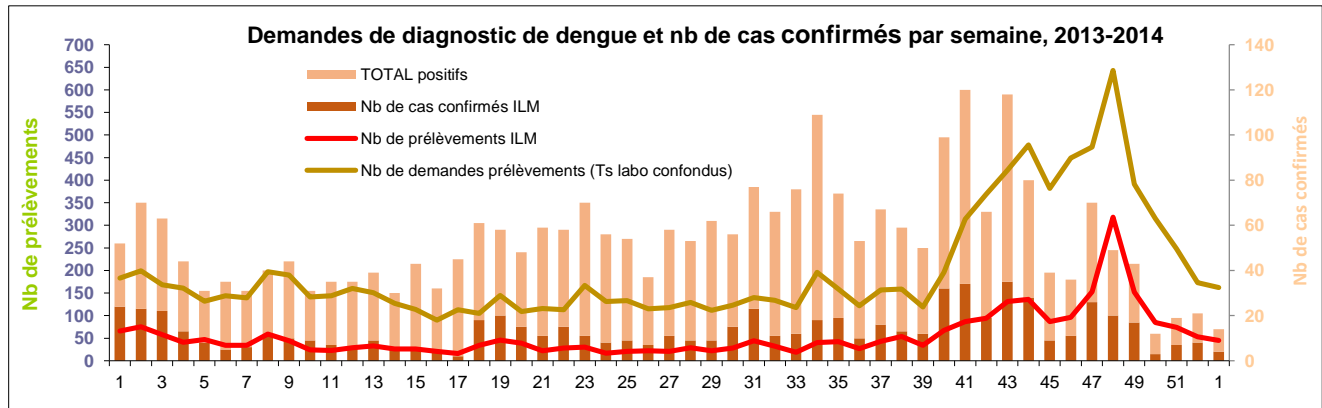
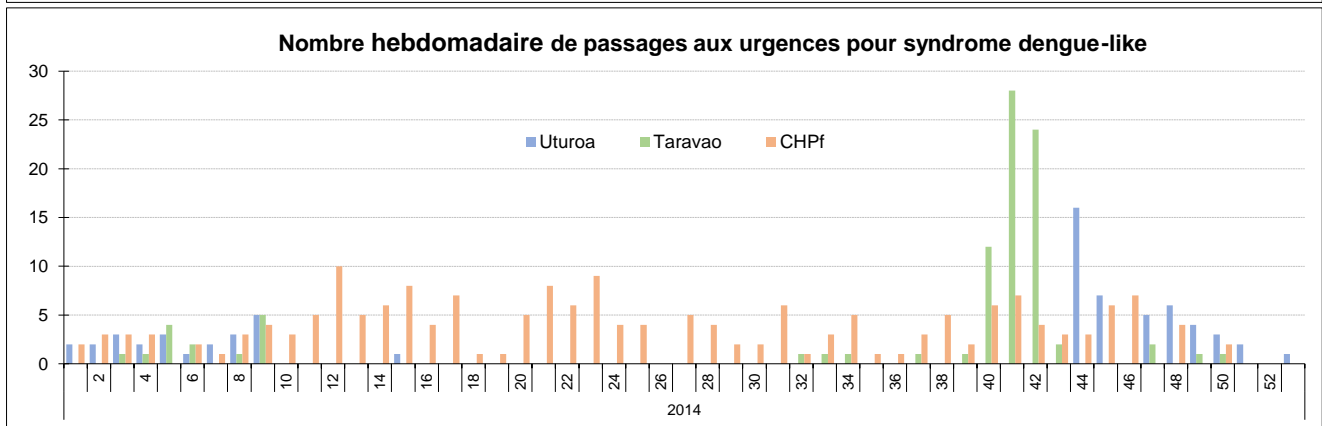
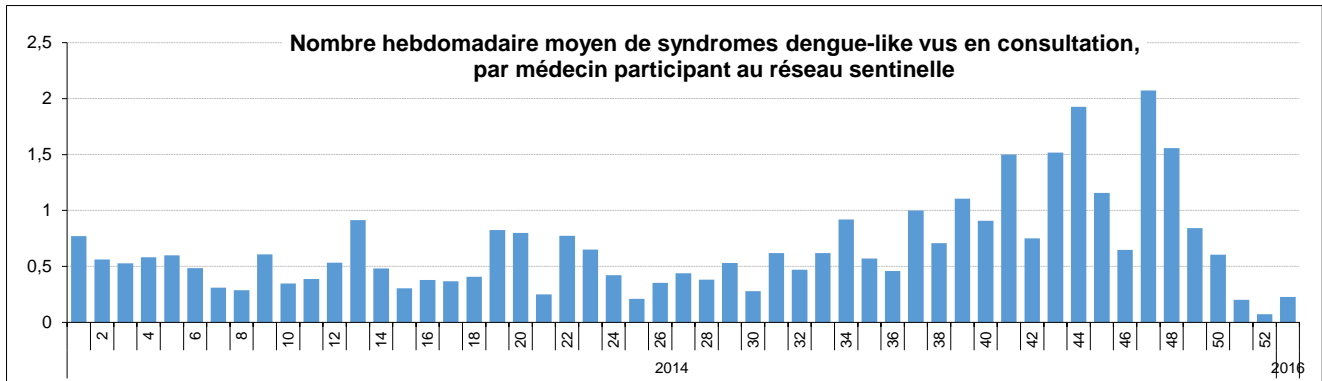
*Rappel **Syndrome grippal** : Fièvre élevée (≥ 38,5°C) d'apparition brutale ET accompagnée de myalgies ou fatigue, ET de signes respiratoires ou ORL



Syndromes Dengue-like

Le nombre de syndromes "dengue-like" signalés par le réseau sentinelle est toujours en forte baisse . Le nombre de demandes de prélèvements est également en baisse. Le taux de positivité de ces prélèvements ,toujours bas (6,2%) , reste en faveur d'une circulation du virus de la dengue de plus en plus faible.

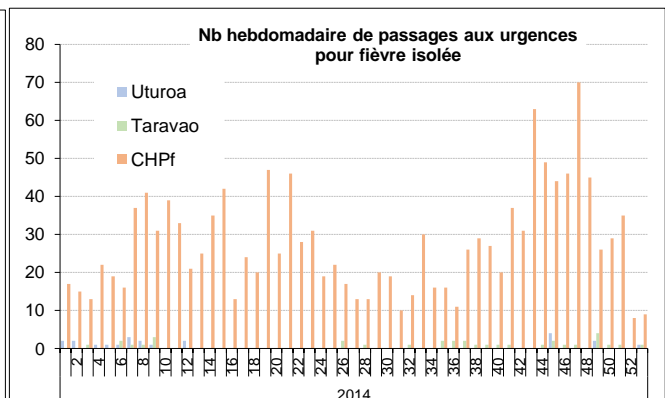
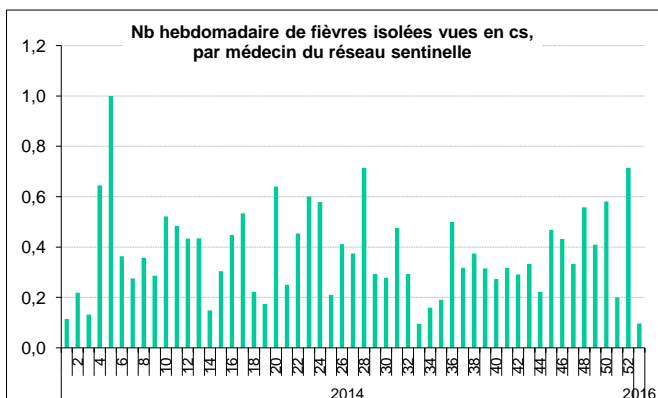
*Rappel **Syndrome dengue-like** : Fièvre élevée ($\geq 38,5^{\circ}\text{C}$) d'apparition brutale de moins de 8 jours, ET syndrome algique (céphalées, arthralgies ou myalgies) ET absence de tout point d'appel infectieux (en particulier respiratoire)



Autres syndromes fébriles

Activité toujours en baisse

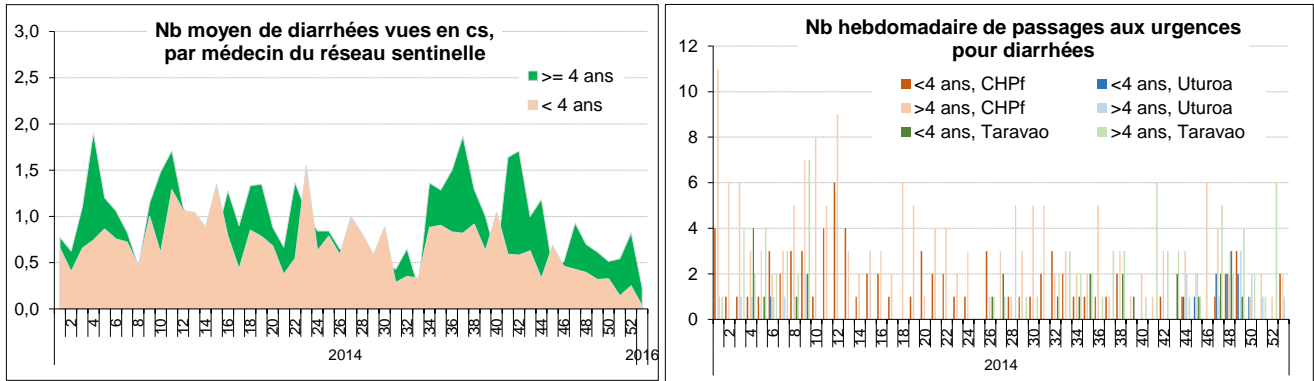
*Rappel **Fièvre isolée** : Fièvre $> 38^{\circ}\text{C}$ durant plus de 3 jours sans cause évidente



Diarrhées

Activité syndromique toujours faible

*Rappel **Diarrhées** : au moins 3 selles liquides ou molles / jour, datant de moins de 14 jours ET motivant la consultation



AUTRES ACTUALITES LOCALES

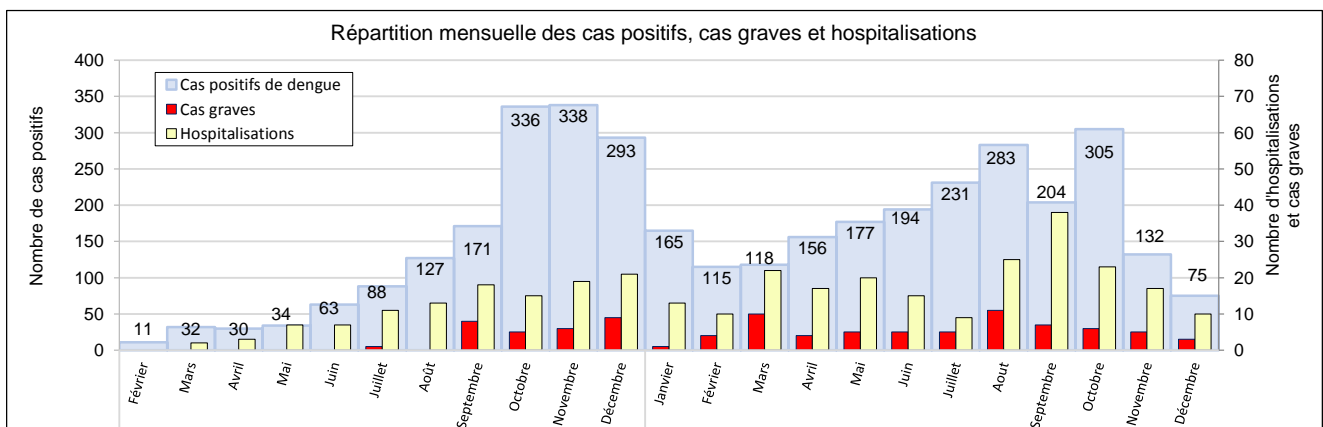
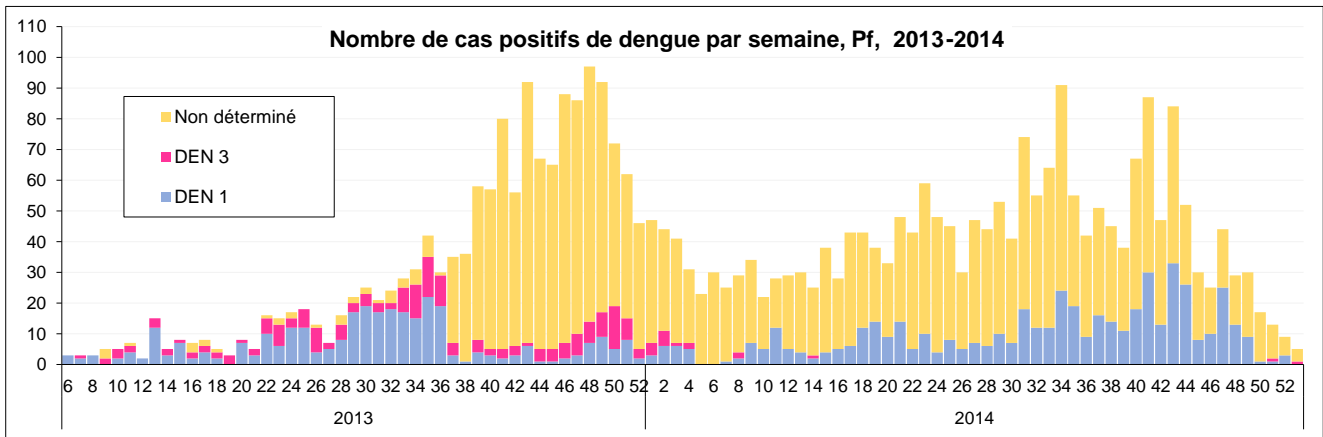
- Leptospirose

Nous entrons dans la période épidémique de la Leptospirose, soyez vigilant

Surveillance de la dengue

- La tendance à la baisse des cas se poursuit, avec 14 cas confirmés en S52 et S01
- 3 PCR positive pour DENV1 et **1 PCR positive pour DENV 3 sur Raivavae (Australes)** (Rappel 1 cas DENV 3 sur Raiatea en S51)
- Le nombre d'hospitalisations déclarées en décembre est de 10 dont 3 sévères

*Rappel **Cas confirmé de dengue** : cas suspect avec au moins un résultat de biologie positif, AgNS1 / RT PCR / IgM



Surveillance du Chikungunya

Epidémie toujours active sur l'ensemble des archipels malgré une forte diminution du nombre de consultations initiales.

A la fin de la semaine 01 - 2015, on estime à près de **60 000*** **le nombre total de cas ayant consulté pour des signes cliniques de Chikungunya** en Polynésie française depuis la déclaration de l'épidémie (S41-2014).

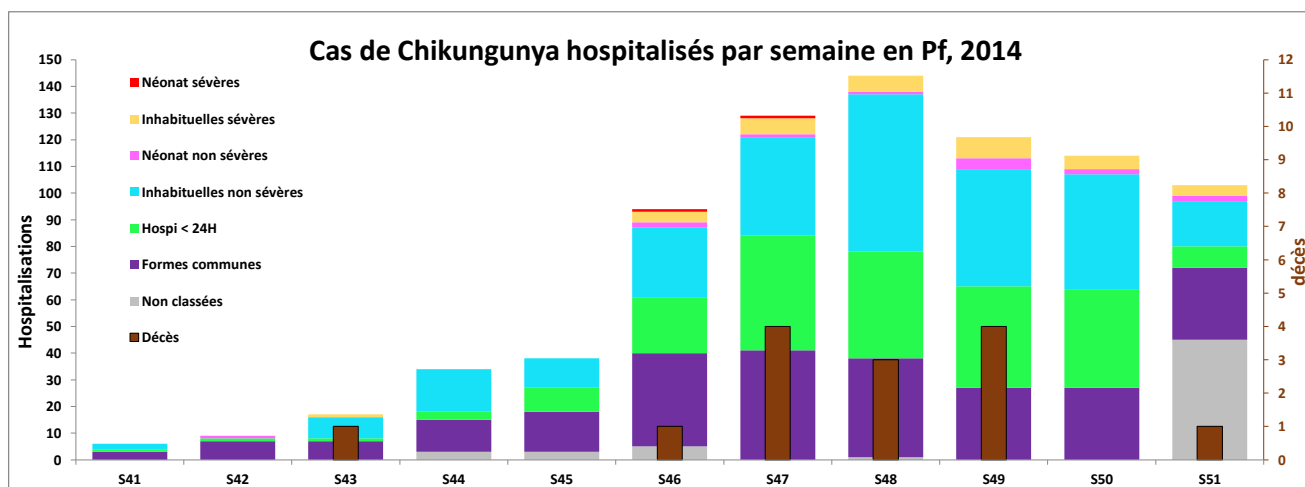
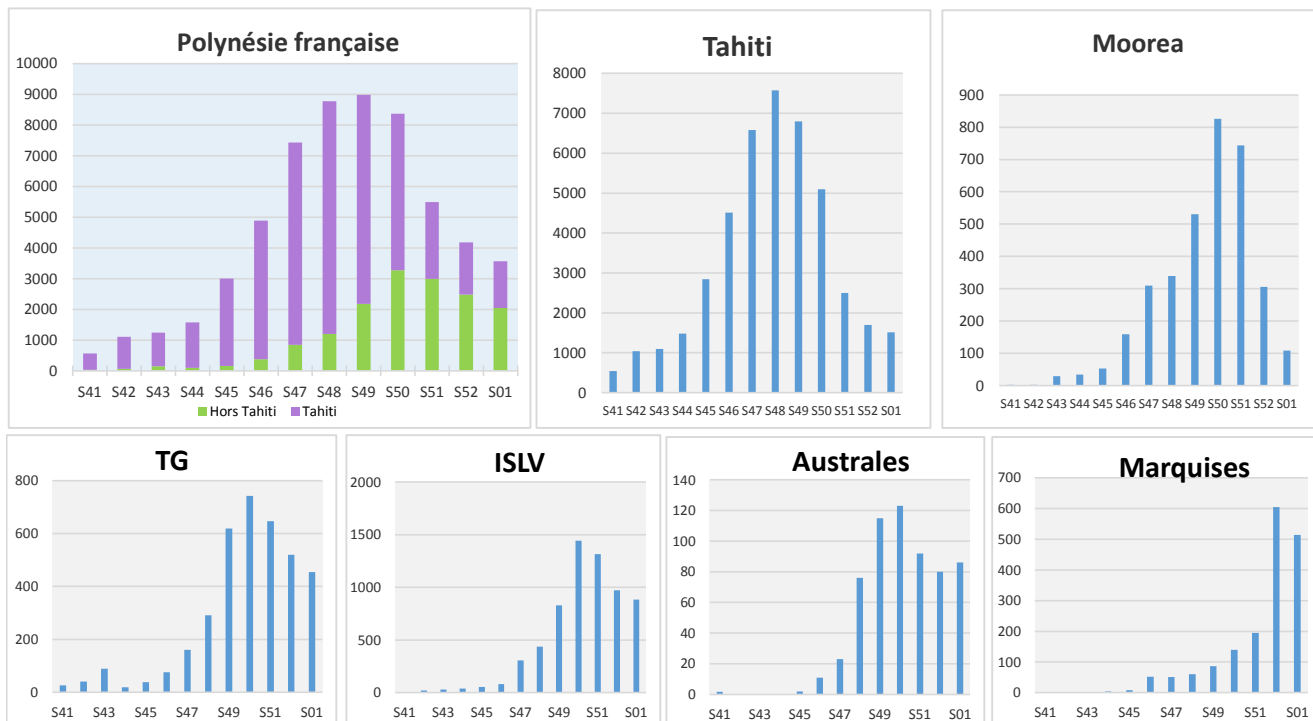
Le nombre réel de cas est probablement supérieur du fait de la proportion importante de malades qui ne consultent pas et particulièrement durant cette période de vacances.

Le taux d'attaque cumulé est de 23 consultants pour 100 habitants des IDV et de 22 pour 100 habitants de Polynésie française, depuis la semaine S41.

Le nombre de consultations pour formes post-aigües de Chikungunya continue sa progression sur le territoire.

*Estimation réalisée à partir des données des médecins du réseau sentinelle élargi - données non consolidées)

Estimation du nombre de cas de Chikungunya ayant consulté, par semaine et par île/archipel, 2014



Le bilan en fin de S51-2014 permettait de dénombrer plus de 500 hospitalisations de plus de 24 heures pour des patients infectés par le Chikungunya.

Parmi eux, 36 ont présenté des formes sévères, dont 2 nouveau-nés.

Au total, **14 décès** directement ou indirectement liés au Chikungunya ont été recensés. Il s'agissait en majorité de décompensations chez des personnes âgées.

Deux personnes plus jeunes sont décédées de myocardite aigüe diagnostiquée après un épisode d'infection à Chikungunya,

ACTUALITES REGIONALES ET INTERNATIONALES

(sources : InVS, PacNet, OMS, ProMed, SPC)

DANS LE PACIFIQUE (<http://www.spc.int/phd/epidemics/>)

Rougeole:

- Epidémie toujours en cours aux îles Salomon

Chikungunya:

- Epidémie toujours en cours dans les Samoa Américaines, les Samoa ainsi qu'à Tokelau
- En Nouvelle Calédonie : plus de 40 cas détectés dont 4 autochtones

INTERNATIONAL

Chikungunya :

- Epidémie toujours en cours : estimation à plus de 1 million le nombre de cas cliniquement évocateurs dans 42 territoires aux Caraïbes et Amérique (dont les départements français d'Amérique)

Virus Ebola :

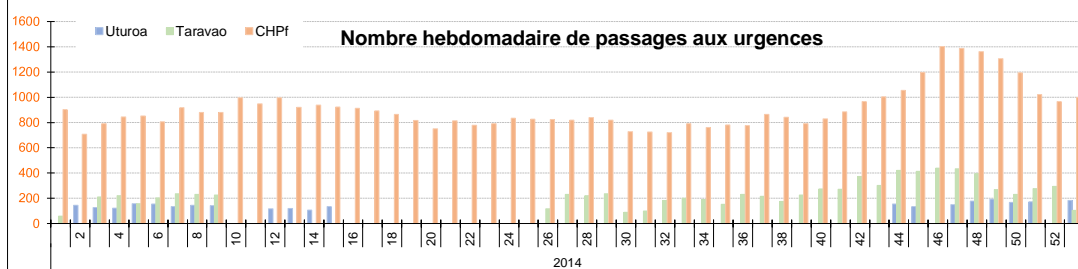
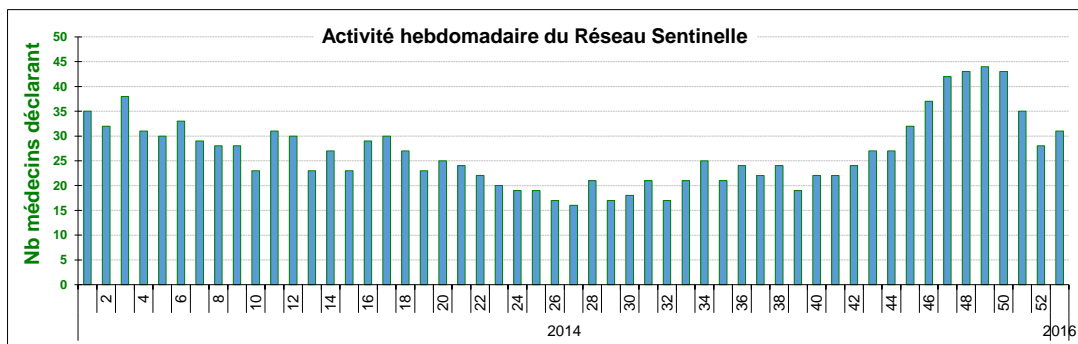
- Plus de 20 200 personnes ont été atteints par le virus Ebola avec **plus de 7 900 décès dans le monde**. L'épidémie reste très active en Guinée, Sierra Léone et Liberia.

MERS-CoV :

INDICATEURS D'ACTIVITE

Le BVS remercie sincèrement les médecins, infirmiers et structures participant activement au Réseau sentinelle. Continuez à nous adresser chaque semaine vos fiches sentinelles de surveillance syndromique complétées

Merci



Rappel du Codage CIM 10 utilisé pour la surveillance syndromique aux Urgences :

- Syndrome grippal : J11
- Suspicion de dengue : A90 - A91
- Syndrome Zika : A 928
- Diarrhée : A02 à A09
- Fièvre isolée : R509
- Syndrome Chikungunya : A 920

Remerciements aux partenaires de la surveillance épidémiologique en Polynésie française :

- Dispensaires et infirmeries de la Direction de la santé
- Centre de la mère et de l'enfant
- Réseau des médecins sentinelles
- Service de Santé des Armées
- Centre Hospitalier du Taaoe
- Hôpitaux publics de Moorea, Taravao, Uturoa, Taiohae
- Institut Louis Malardé
- Laboratoires privés
- Cliniques privées Cardella et Paofai

Bulletin téléchargeable sur les sites suivants :

Réseau Océanien de Surveillance de Santé Publique http://www.spc.int/phs/PPHSN/Surveillance/Routine_reports.htm

Centre d'hygiène et de salubrité publique de la Direction de la santé <http://www.hygiene-publique.gov.pf/spip.php?article120>

Bureau de veille
sanitaire :

Responsable
Dr Henri-Pierre
Mallet

Épidémiologiste
Priscillia Bompard

Médecin
Dr Léon LAW

Infirmiers
Jean-Paul Pescheux
Moea
Liao-Toiroro

Secrétaire
Thilda Tehaamoana

Tél : 40 48 82 01
Fax : 40 48 82 12

Astreinte :
87 70 65 02

Mail :
veille@sante.gov.pf