



Direction de la santé  
Bureau de veille sanitaire

# Bulletin de Surveillance Sanitaire

## Surveillance et veille sanitaire en Polynésie française

Données du 09 au 15 Fév. 2015  
(Semaine 07)

### A RETENIR

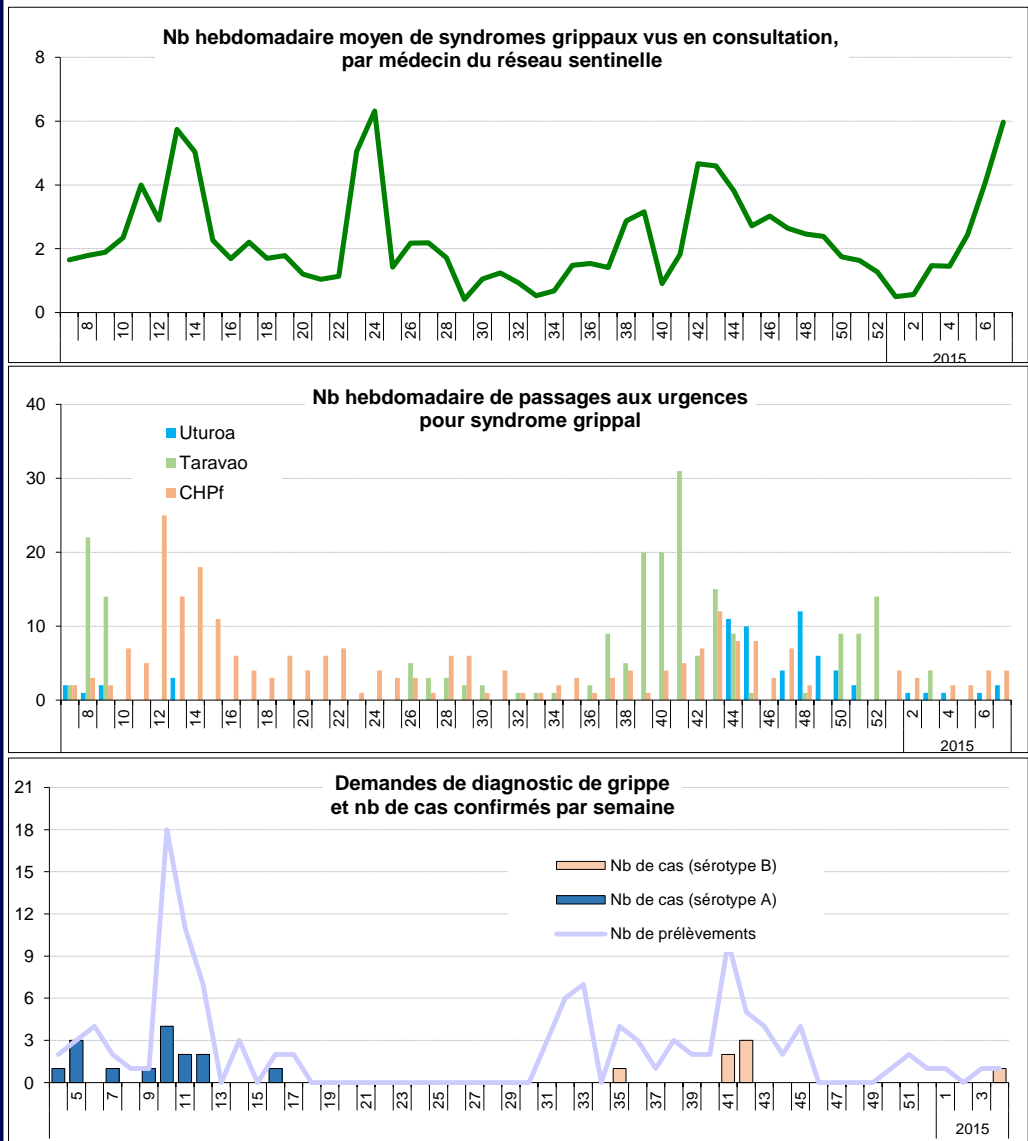
- CHIKUNGUNYA :** Faible circulation sur les IDV, les ISLV, les TG ainsi qu'aux Marquises  
Début de la phase de décroissance de l'épidémie aux Australes (Rurutu)
- GRIPPE :** Epidémie saisonnière en plein explosion sur le territoire.  
Pensez aux prélèvements ainsi qu'à la vaccination des personnes à risques.
- LEPTOSPIROSE :** 4 nouveaux cas déclarés : Situation épidémique, **RESTEZ VIGILANT**
- DENGUE :** Faible circulation du virus (DENV 1) sur le territoire.  
Restez vigilant, risque d'introduction des sérotypes 3 et 2 circulant actuellement dans le pacifique.

### ACTUALITES LOCALES

#### Syndromes grippaux

Epidémie saisonnière en plein explosion. Pensez à la vaccination pour les personnes à risque.  
Merci de réaliser des prélèvements nazo-pharyngés afin de déterminer la souche circulante (Kits à demander à l'ILM). Un prélèvement est positif pour le sérotype B.

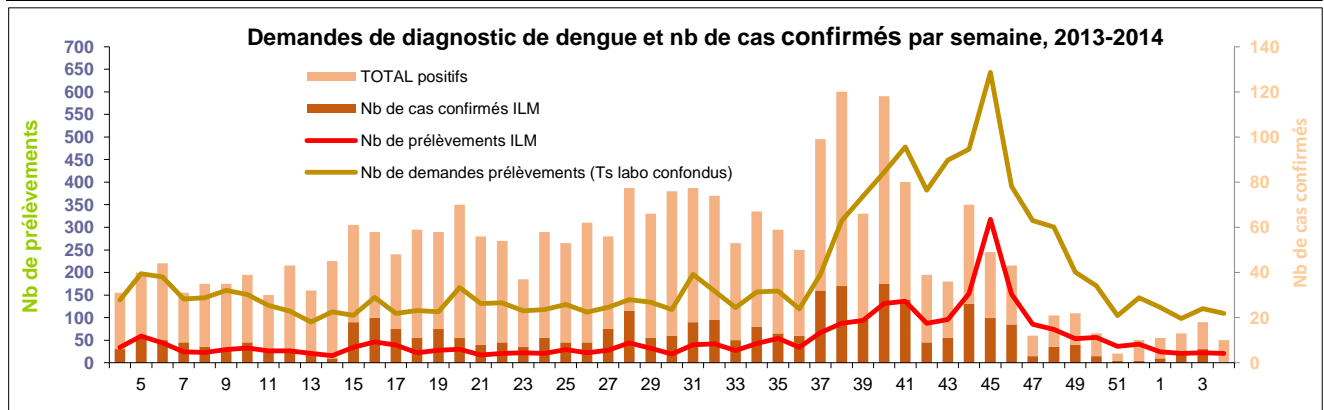
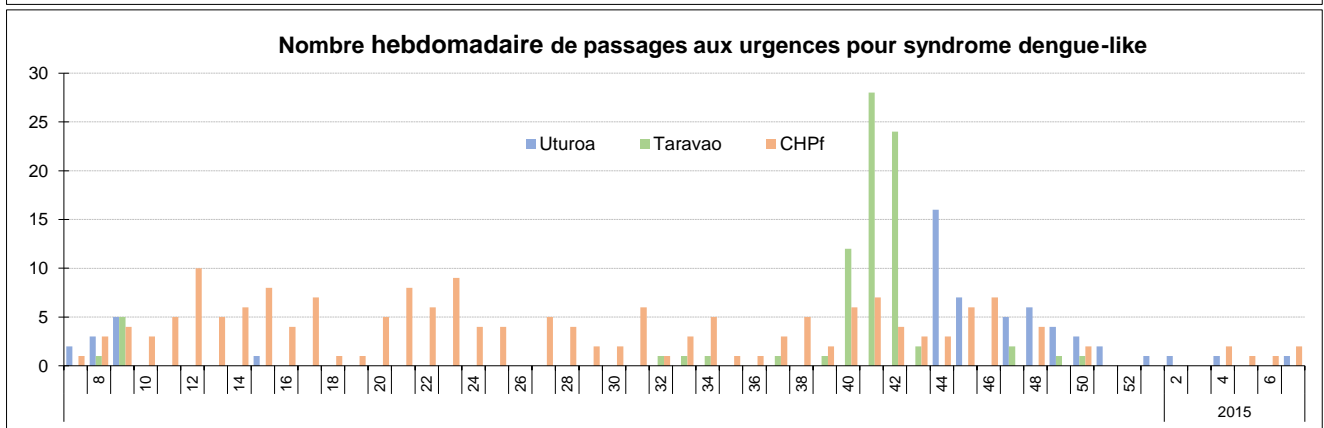
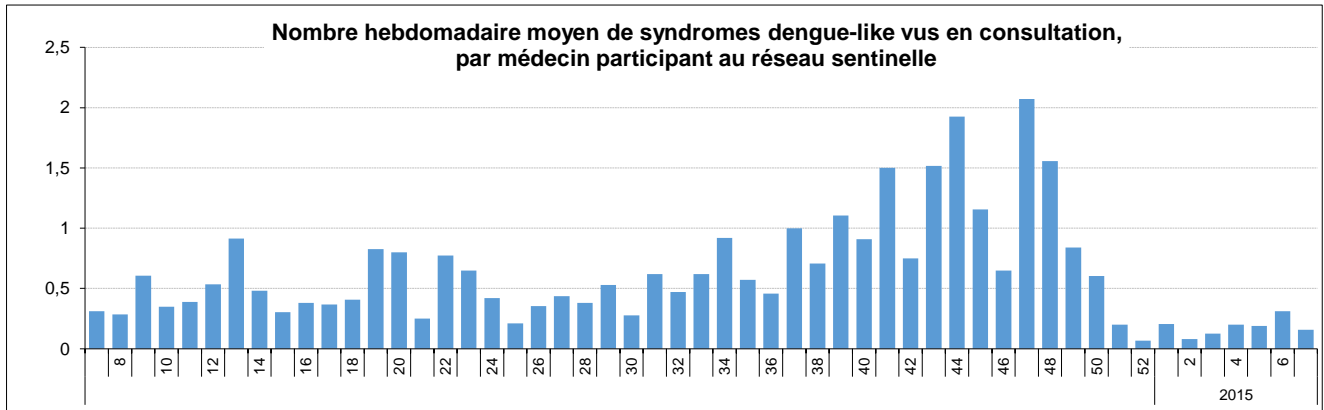
\*Rappel **Syndrome grippal** : Fièvre élevée ( $\geq 38,5^{\circ}\text{C}$ ) d'apparition brutale ET accompagnée de myalgies ou fatigue,



## Syndromes Dengue-like

Le nombre de syndromes "dengue-like" signalés par le réseau sentinelle et les urgences est toujours très faible. Pour cette semaine, 10 cas confirmés.

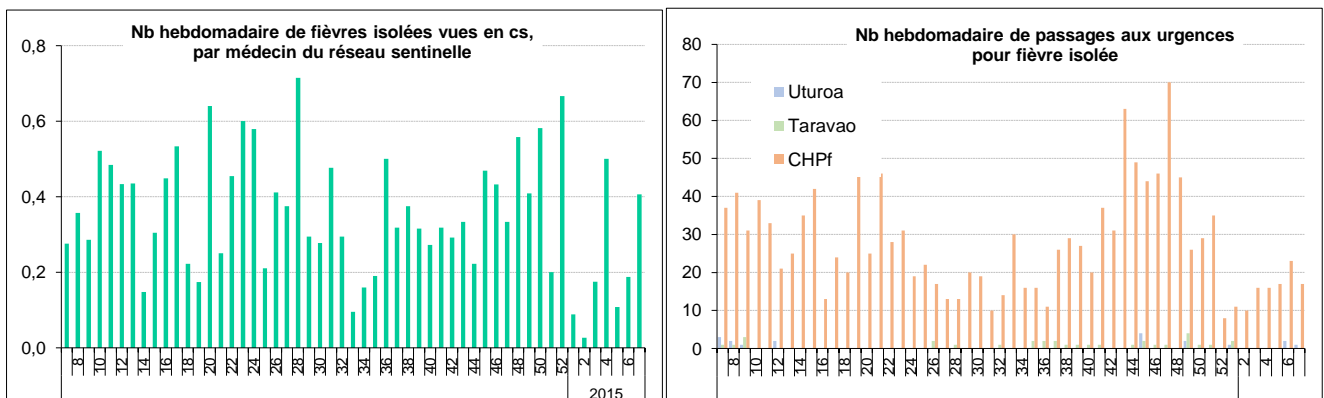
\*Rappel **Syndrome dengue-like** : Fièvre élevée ( $\geq 38,5^{\circ}\text{C}$ ) d'apparition brutale de moins de 8 jours, ET syndrome algique (céphalées, arthralgies ou myalgies) ET absence de tout point d'appel infectieux (en particulier respiratoire)



## Autres syndromes fébriles

Activité déclarée toujours stable

\*Rappel **Fièvre isolée** : Fièvre  $> 38^{\circ}\text{C}$  durant plus de 3 jours sans cause évidente



## AUTRES ACTUALITES LOCALES

### Leptospirose :

**4 nouveaux cas signalés en S07 et S08 :** Toujours en situation épidémique

Rappel: Maladie grave, parfois mortelle, causée par des bactéries (leptospiries) pouvant pénétrer dans le corps lors de contacts de la peau avec la boue ou de l'eau sale, souillée par les urines d'animaux (rats, cochons, vaches, chiens, ...).

### Chikungunya :

Nous rappelons que près de 50% des personnes atteintes initialement par le virus du Chikungunya sont susceptibles de voir leurs **signes cliniques (douleurs articulaires notamment) persister ou réapparaître**. Il s'agit de la **continuité de l'infection initiale** (et non d'une réinfection), on distingue :

- la forme « **subaigüe** » (entre 21 jours et 3 mois après les tous premiers signes)
- ou la forme « **chronique** » (à partir de 3 mois après les signes initiaux).

En effet, une fois infectées par ce virus les personnes sont **immunisées (protégées du virus)** et donc **ne peuvent plus être infectées** et ne sont plus non plus contagieuses pour les autres. Ces formes persistantes peuvent être traitées par antalgiques voire par des anti-inflammatoires si nécessaire.

### Gastro-entérites :

Epidémie de gastro-entérites en décroissance malgré une circulation toujours active.

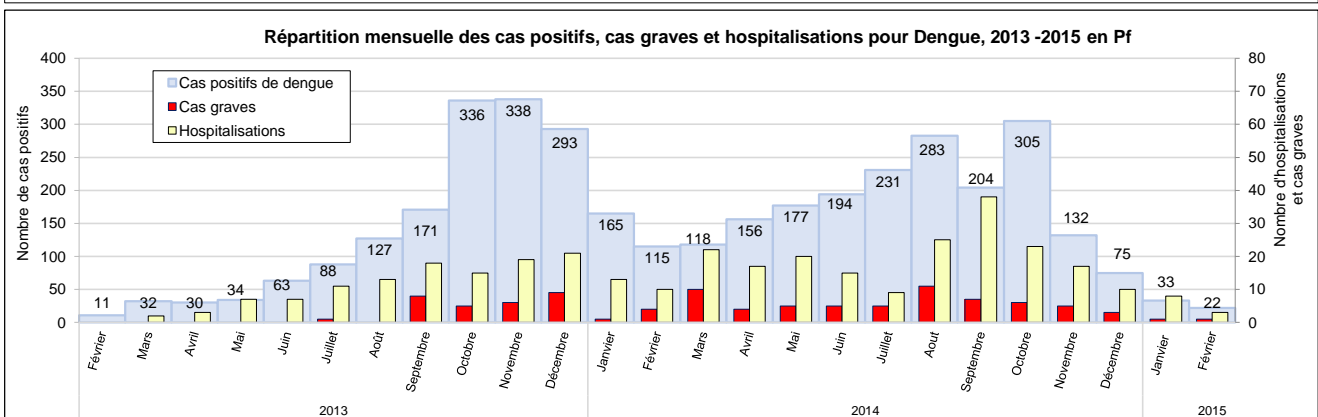
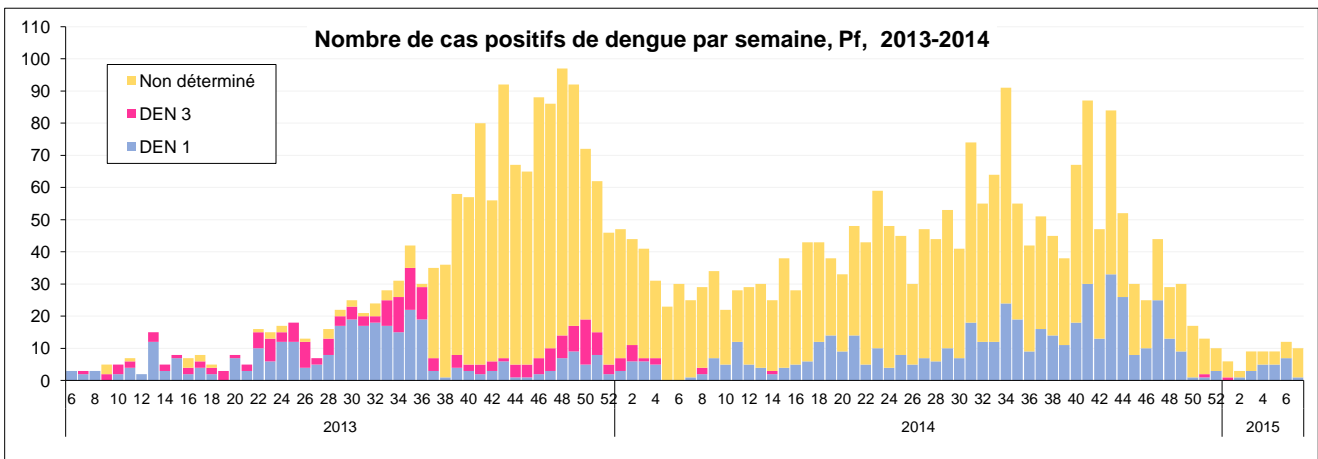
### Syndrome Pieds-Mains-Bouche :

Epidémie de syndrome Pieds-Mains -Bouche chez les enfants toujours active sur l'ensemble du territoire. Maladie contagieuse, éviter les contacts entre les enfants.

## Surveillance de la dengue

- 10 cas confirmés en S07 dont 1 PCR positives pour DENV1
- Restez vigilant, circulation de DENV 2 et DENV 3 dans le Pacifique, risque d'introduction en Pf
- 1 nouveau cas hospitalisé déclaré

\*Rappel **Cas confirmé de dengue** : cas suspect avec au moins un résultat de biologie positif, AgNS1 / RT PCR / IgM

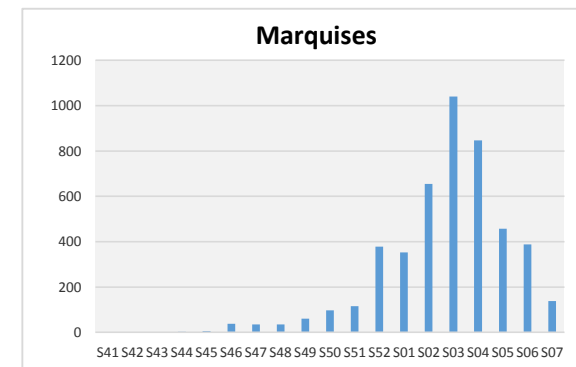
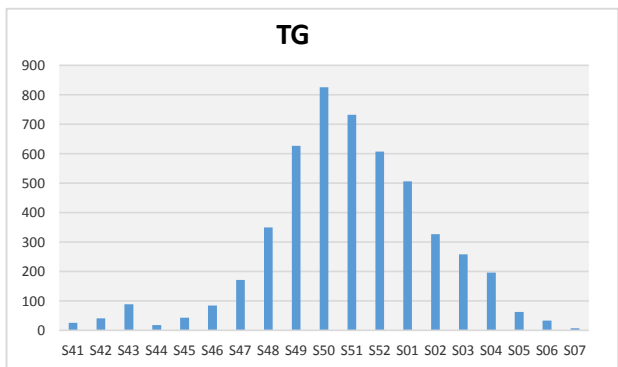
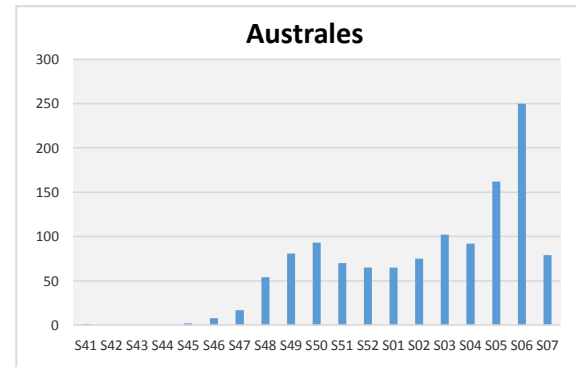
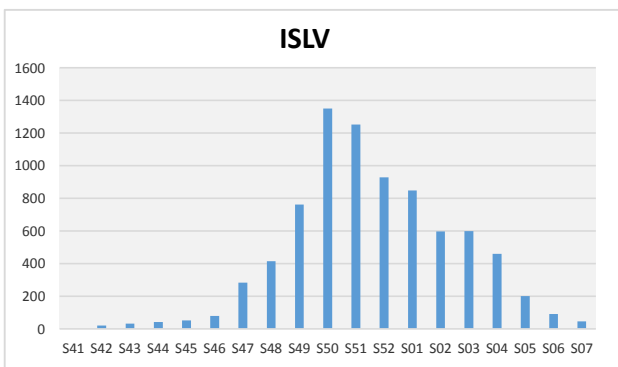
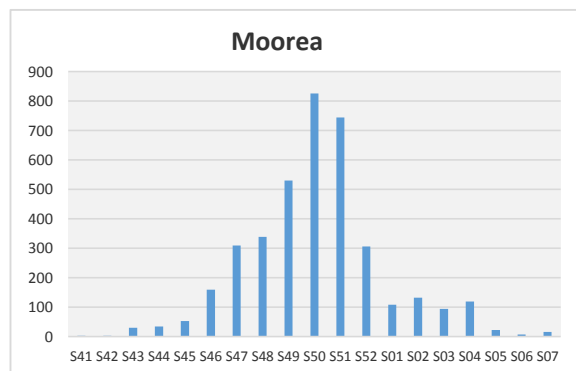
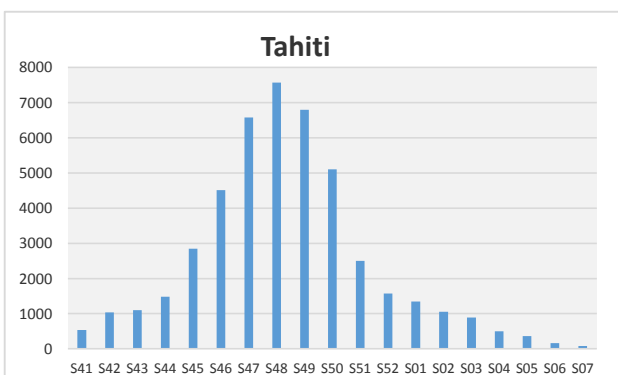
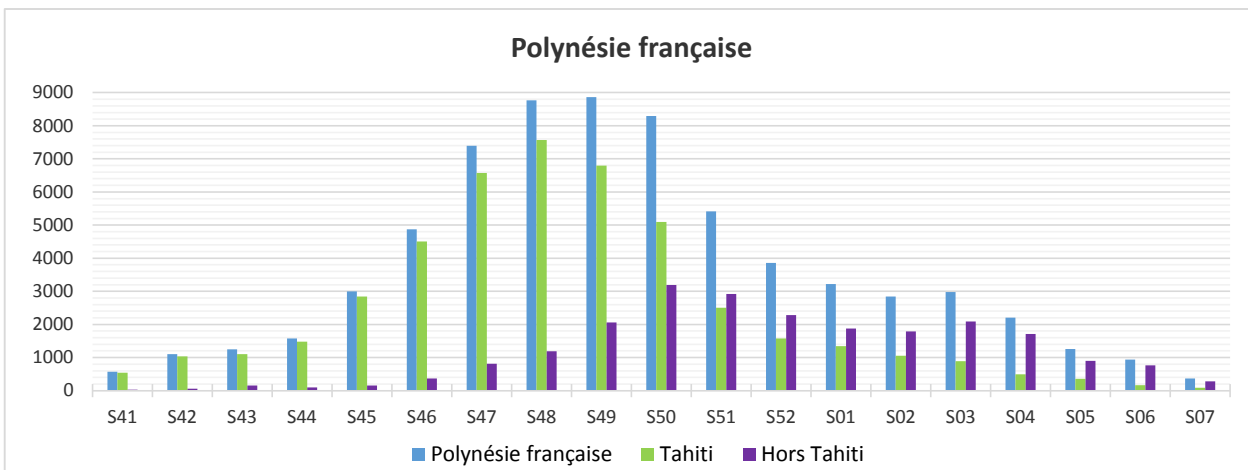


# Surveillance du Chikungunya (épisodes aigües)

- En S07, un peu plus de 370 cas ayant consulté pour des premiers signes cliniques de Chikungunya ont été estimés sur toute la Polynésie française.
- Circulation faible du virus sur les IDV, les ISLV, aux Marquises et aux TG
- **Circulation toujours active du virus mais en baisse** aux Australes (Rurutu)

\*Estimation réalisée à partir des données des médecins du réseau sentinelle élargi - données non consolidées

## Estimation du nombre de cas de Chikungunya ayant consulté, par semaine et par île/archipel, 2014



## ACTUALITES REGIONALES ET INTERNATIONALES

(sources : InVS, PacNet, OMS, ProMed, SPC)

### DANS LE PACIFIQUE (<http://www.spc.int/phd/epidemics/>)

#### Chikungunya:

- Epidémie toujours en cours dans les **Samoa Américaines**, les **Samoa**, **îles Cook** (83 cas déclarés) ainsi qu'en **Nouvelle Calédonie**
- **Kiribati**: 36 cas confirmés par PCR

#### Dengue:

- Flambée épidémique dans les **Tonga** (545 cas signalés dont 64 confirmés - Circulation de la **DENV 3**) ainsi qu'aux **Fidji** (Circulation de la **DENV 2 et 3**; 160 cas signalés)
- Cas sporadiques signalés en **Nouvelle Calédonie**
- **4 cas importés** signalés en **Nouvelle-Zélande**

### INTERNATIONAL

#### Virus Ebola :

- A ce jour, 23 253 personnes ont été atteintes par le **virus Ebola** dont **9 380** en sont **décédées** dans le monde.

#### MERS-CoV:

Bureau de veille  
sanitaire :

Responsable  
Dr Henri-Pierre  
Mallet

Épidémiologiste  
Priscillia Bompard

Infirmiers  
Jean-Paul Pescheux  
Moea  
Liao-Toiroro  
Ludivine Marcellis

Secrétaire  
Thilda Tehaamoana

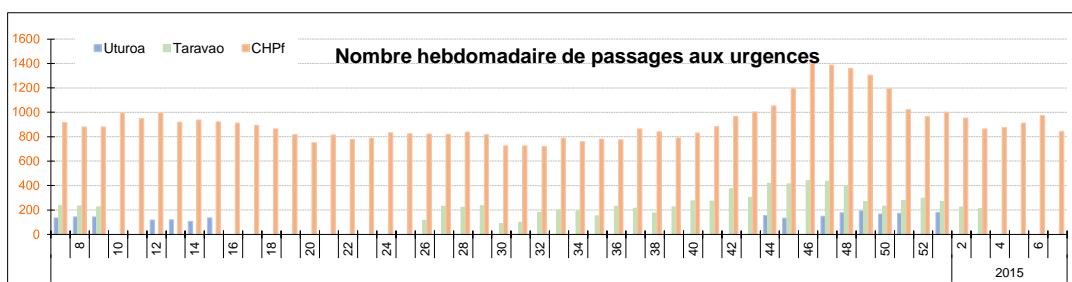
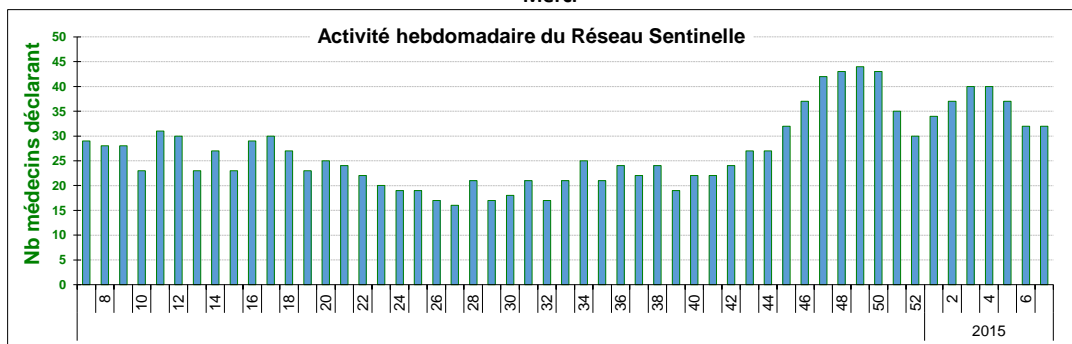
Tél : 40 48 82 01  
Fax : 40 48 82 12

Astreinte :  
87 70 65 02

Mail :  
veille@sante.gov.pf

## INDICATEURS D'ACTIVITE

Le BVS remercie sincèrement les médecins, infirmiers et structures participant activement au Réseau sentinelle. Continuez à nous adresser chaque semaine vos fiches sentinelles de surveillance syndromique complétées  
Merci



#### Rappel du Codage CIM 10 utilisé pour la surveillance syndromique aux Urgences :

- Syndrome grippal : J11
- Suspicion de dengue : A90 - A91
- Syndrome Zika : A 928
- Diarrhées : A02 à A09
- Fièvre isolée : R509
- Syndrome Chikungunya : A 920

#### Remerciements aux partenaires de la surveillance épidémiologique en Polynésie française :

- Réseau des médecins sentinelles
- Dispensaires et infirmeries de la Direction de la santé
- Centre Hospitalier du Taaoone
- Centre de la mère et de l'enfant
- Service de Santé des Armées
- Hôpitaux publics de Moorea, Taravao, Uturoa, Taiohaë
- Institut Louis Malardé
- Laboratoires privés
- Cliniques privées Cardella et Paofai

Bulletin téléchargeable sur les sites suivants :

Réseau Océanien de Surveillance de Santé Publique [http://www.spc.int/phs/PPHSN/Surveillance/Routine\\_reports.htm](http://www.spc.int/phs/PPHSN/Surveillance/Routine_reports.htm)

Centre d'hygiène et de salubrité publique de la Direction de la santé <http://www.hygiene-publique.gov.pf/spip.php?article120>