



Direction de la santé
Bureau de veille sanitaire

Surveillance et veille sanitaire en Polynésie française

Données du 17 au 23 février 2014 (Semaine 08)

Bulletin de Surveillance Sanitaire

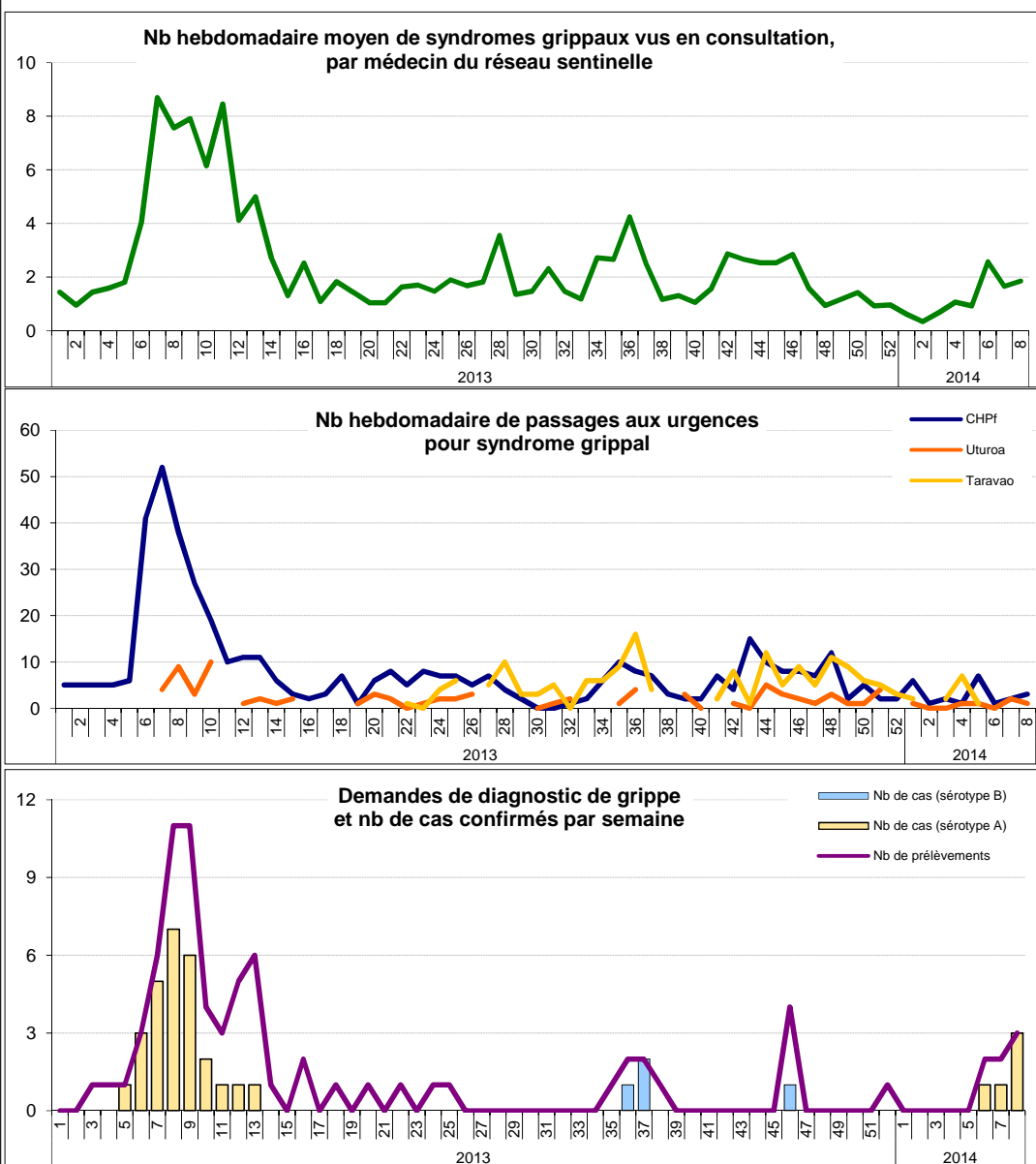
A RETENIR

- * Epidémie de dengue (types 1 et 3) persistante en Pf
- * Multiplication des épidémies de dengue (type 3 essentiellement) dans plusieurs territoires du Pacifique
- * Décroissance généralisée de l'épidémie de ZIKA sur l'ensemble du territoire (mais persistance de foyers actifs aux Australes)
- * Circulation du virus grippal saisonnier A(H1N1) en Pf
- * Développement de l'épidémie de chikungunya dans les Caraïbes

ACTUALITES LOCALES

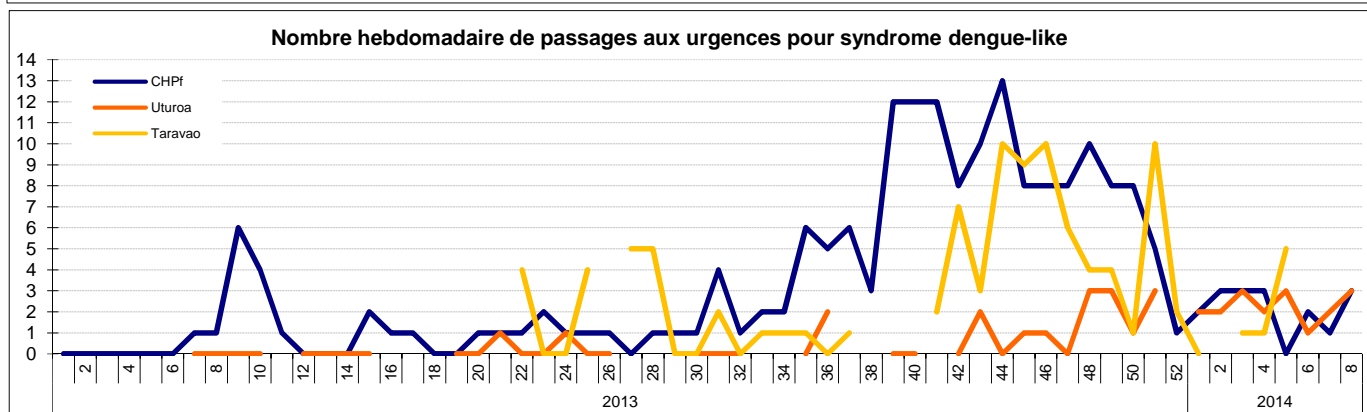
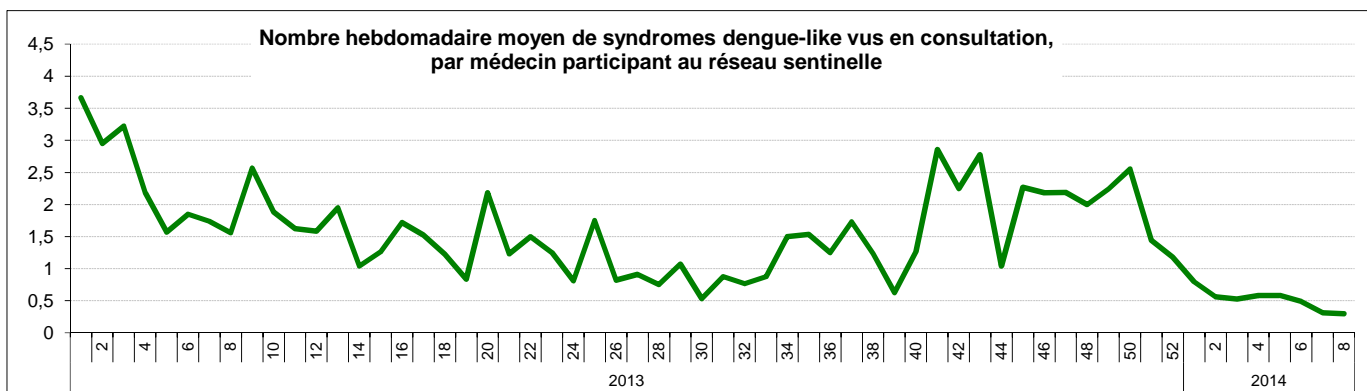
Syndromes grippaux

- Activité syndromique stable dans le réseau sentinelle et aux urgences.
- 2 cas de grippe A(H1N1) ont été confirmés par le laboratoire en semaine 08.
- *Nous vous rappelons l'importance des prélèvements rhino-pharyngés pour confirmer la circulation des virus grippaux en Pf, et leur type.*

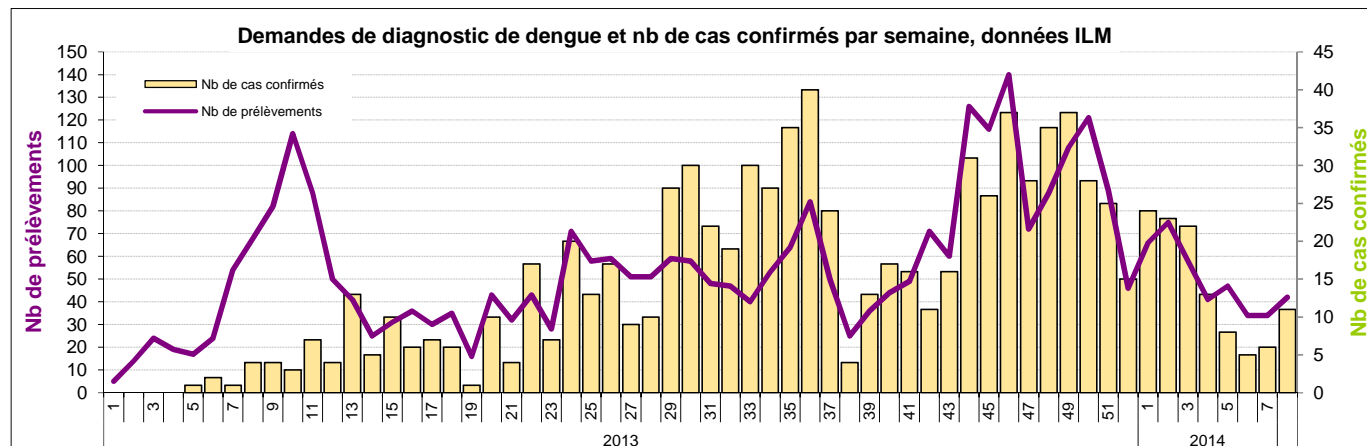


Syndromes Dengue-like

- Activité syndromique toujours faible dans le réseau sentinelle.
- Activité syndromique en légère augmentation aux urgences du CHPf et à l'hôpital d'Uturoa.
- Le taux de positivité des prélèvements reçus à l'ILM est en augmentation, de 26,2% (11 cas confirmés sur 2 prélèvements analysés en semaine 08).

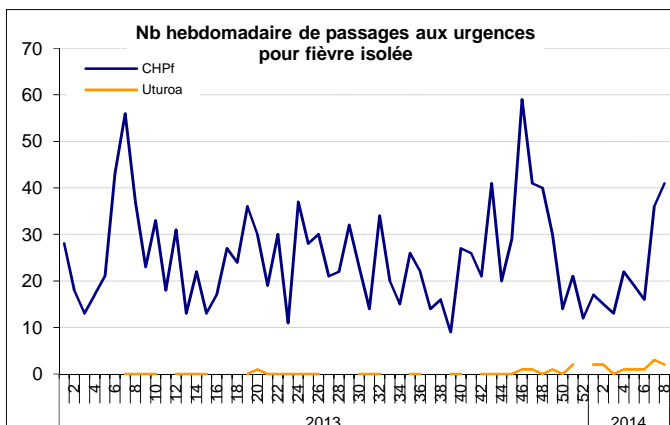
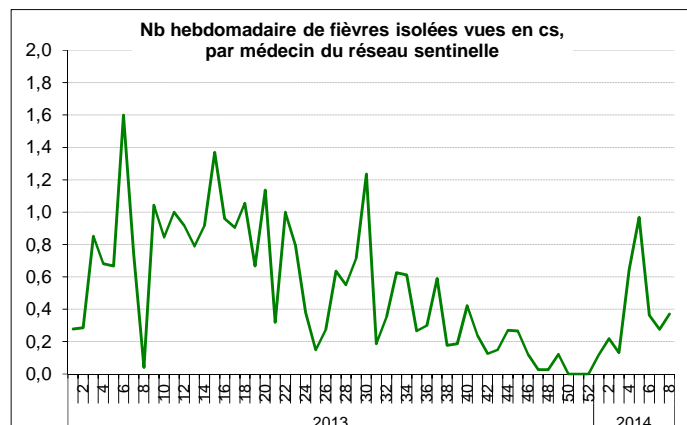


- **ATTENTION** : à partir de la semaine 37/2013 les diagnostics de dengue ne sont plus centralisés à l'ILM, la courbe ci-après ne présente que les résultats des demandes de diagnostic et des cas confirmés de dengue par l'ILM.



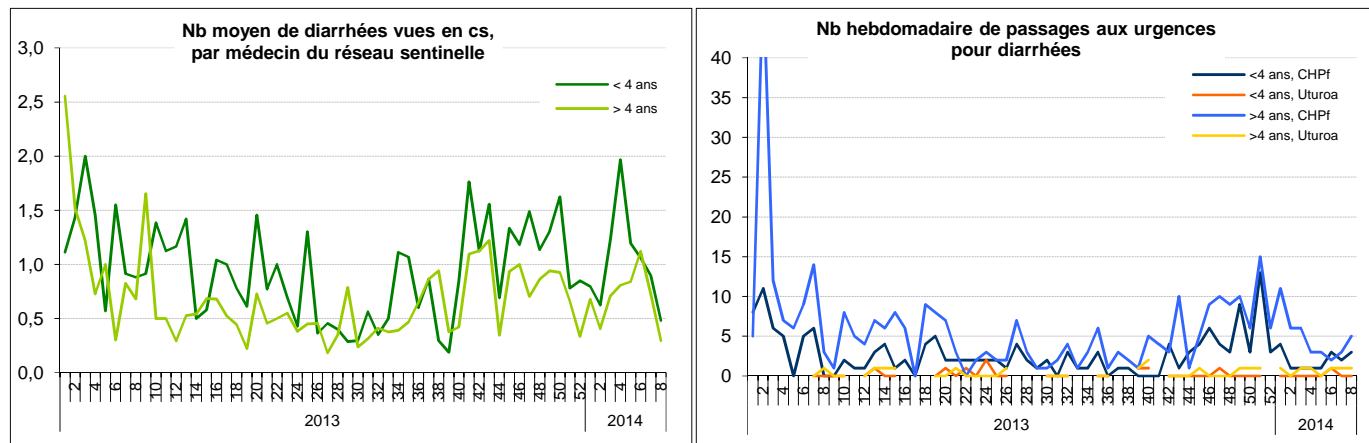
Autres syndromes fébriles

- Activité syndromique soutenue dans le réseau sentinelle et en augmentation aux urgences du CHPf.



Diarrhées

- Activité en baisse pour le réseau sentinelle et faible aux urgences du CHPf et à l'hôpital d'Uturoa.



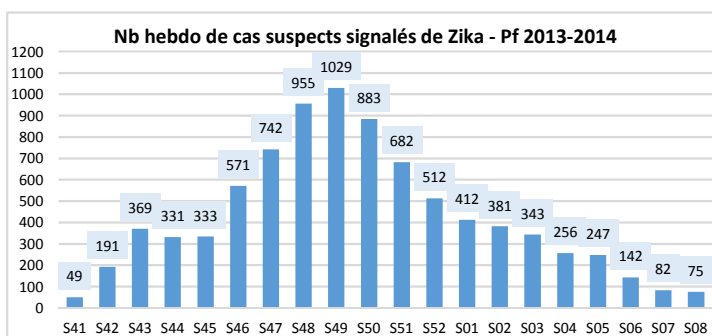
AUTRES ACTUALITES LOCALES

Epidémie de virus ZIKA

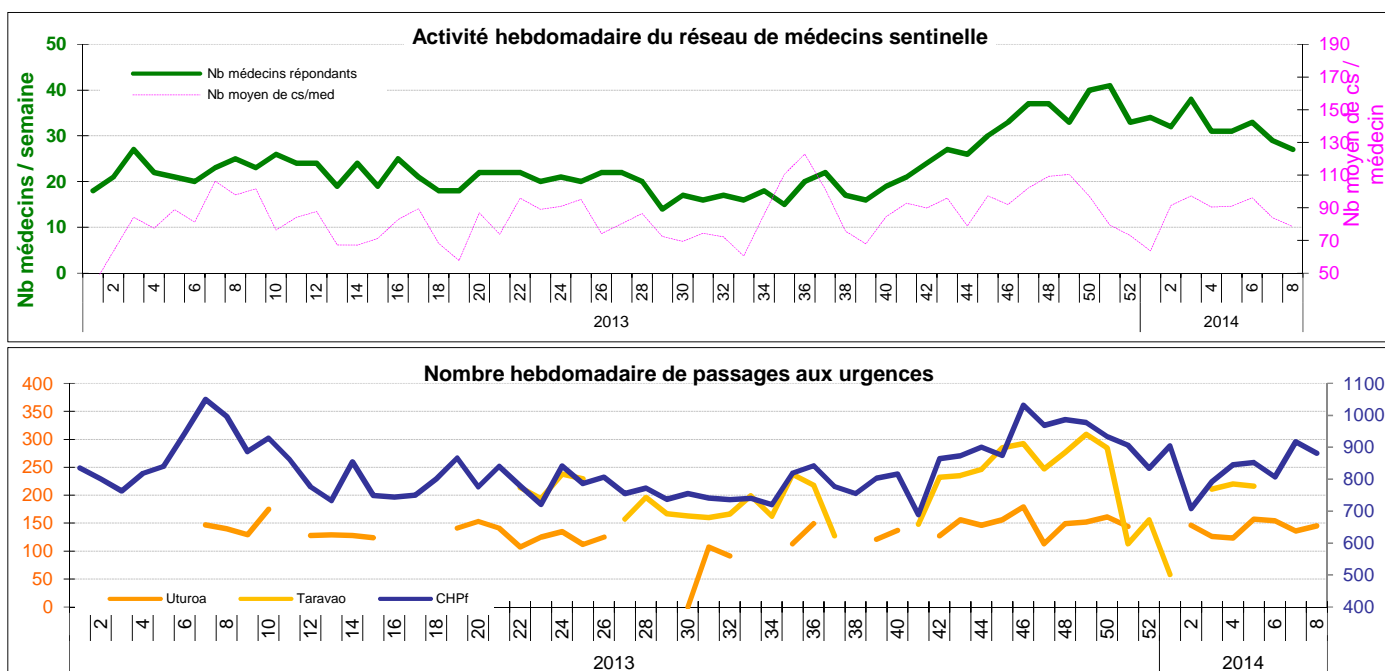
- Plus de 8 500 cas ont été signalés dans tous les archipels de Pf. L'épidémie est en phase de décroissance dans la plupart des îles.

Leptospirose

Déjà 25 cas en 2014, dont 9 durant la dernière quinzaine, tous hospitalisés. Les cas proviennent de l'ensemble des communes de Tahiti, ainsi que de Moorea et des Iles Sous le Vent



INDICATEURS D'ACTIVITE



Définitions utilisées pour la surveillance syndromique du réseau sentinelles :

- **Syndrome grippal** : Fièvre élevée ($\geq 38,5^{\circ}\text{C}$) d'apparition brutale, ET accompagnée de myalgies ou fatigue, ET de signes respiratoires ou ORL
- **Syndrome dengue-like** : Fièvre élevée ($\geq 38,5^{\circ}\text{C}$) d'apparition brutale de moins de 8 jours, ET syndrome algique (céphalées, arthralgies ou myalgies) ET absence de tout point d'appel infectieux (en particulier respiratoire)
- **Diarrhées** : au moins 3 selles liquides ou molles / jour, datant de moins de 14 jours ET motivant la consultation
- **Fièvre isolée** : Fièvre $> 38^{\circ}\text{C}$ durant plus de 3 jours sans cause évidente

Définitions utilisées pour la surveillance virologique :

- **Cas confirmé de dengue** : cas suspect avec au moins un résultat de biologie positif, AgNS1 / RT PCR / IgM

Codage CIM 10 utilisé pour la surveillance syndromique aux Urgences :

- **Syndrome grippal** : J11
- **Suspicion de dengue** : A90 - A91
- **Syndrome zika** : A 928
- **Diarrhée** : A02 à A09
- **Fièvre isolée** : R509

NOUVELLE-CALEDONIE (source : données de la DASS-NC - Bilan au 28 février)

- **CHIKUNGUNYA** - Pas de nouveau cas depuis la semaine 44 (fin octobre).
- **ZIKA - Epidémie déclarée le 02/02/14**. 145 cas ont été confirmés au total, pas d'autres cas suspects signalés. Des actions de lutte anti-vectorielle systématiques sont réalisées dans les principales communes concernées, et les mesures de surveillance des voyageurs en provenance de Polynésie française sont maintenues.
- **DENGUE** - Circulation de dengue en augmentation depuis le début de l'année, avec 10 cas en décembre, 16 cas en janvier et 54 cas en février. Les virus de type 1 et 3 sont actuellement identifiés (14 type 3 et 15 type 1 en janvier)

DENGUE DANS LE PACIFIQUE

- Epidémies à sérotype 3 prédominant au Vanuatu et à Fidji
 - Cas suspects de dengue aux Iles Cook, Kiribati et Tonga
- Epidémies de dengue 1 et 3 dans le Queensland en Australie

CHIKUNGUNYA AUX ANTILLES - Bilan au 28 février (source : Résumé de l' ECDC et Point épidémiologique de la Cire Antilles Guyane)

- **SAINT MARTIN** : 765 cas positifs de chikungunya et 2030 cas suspects ont été rapportés par la surveillance, 25 cas hospitalisés dont 10 enfants et 4 formes sévères. Deux décès liés au chikungunya ont été rapportés. L'épidémie est généralisée sur le territoire et les indicateurs montrent que la transmission reste soutenue et généralisée à l'ensemble de l'île.
- **SAINT BARTHELEMY** : 380 cas suspects et 127 cas sont positifs. A ce jour, il n'y eu aucune hospitalisation de plus de 24h, et plus de la moitié de l'île est désormais touchée.
- **MARTINIQUE** : 3940 cas suspects et 1058 cas positifs ont été rapportés par la surveillance, 118 patients ont été hospitalisés, dont 12 avec une forme sévère et 1 décès indirectement lié à l'infection est survenu. L'épidémie de chikungunya touche la plus grande partie de la Martinique.
- **GUADELOUPE** : 1460 cas suspects et 476 cas positifs ont été rapportés par la surveillance. 7 patients ont été hospitalisés dont 3 de moins de 15 ans et aucun décès à ce jour.
- **GUYANE** : 17 cas confirmés dont 10 autochtones, et 25 cas suspects.

*La circulation du virus chikungunya est généralisée à St Martin. La progression de l'épidémie reste modérée à St-Barthélemy, et la circulation virale s'intensifie en Martinique. Ces 2 territoires sont en phase de situation épidémique (phase 3).
En Guadeloupe et en Guyane, la situation est celle d'une transmissions autochtone modérée (phase 2).*

- **AUTRES PAYS DES CARAÏBES** : 115 cas confirmés à Sint Maarten, 11 cas à Anguilla, 45 cas en Dominique, 6 cas aux Iles Vierges, 1 cas importé à Aruba, 1 cas à Saint Kitt et Nevis

FRANCE

- Epidémie de grippe confirmée. Virus A toujours dominants.

PENINSULE ARABIQUE

L'épidémie de MERS-CoV se poursuit, en particulier Arabie saoudite. Le dernier bilan de l'OMS au 28/02 mentionne 184 cas confirmés et 80 décès depuis le début de l'épidémie en septembre 2012

**Bureau de veille
sanitaire :**

Responsable
Dr Henri-Pierre
Mallet

Epidemiologiste
Anne-Laure Berry

Médecin
Dr Léon LAW

Infirmiers
Jean-Paul
Pescheux
Moea
Liao-Toiroro

Secrétaire
Thilda
Tehaamoana

Tél : 488 201
Fax : 488 212
Astreinte : 706 502

Mail :
veille@sante.gov.pf

**Remerciements aux partenaires de la surveillance épidémiologique
en Polynésie française :**

- Dispensaires et infirmeries de la Direction de la santé
- Centre de la mère et de l'enfant
- Réseau des médecins sentinelles
- Service de Santé des Armées
- Centre Hospitalier du Taaone
- Hôpitaux publics de Moorea, Taravao, Uturoa, Taiohae
- Institut Louis Malardé
- Laboratoires privés
- Cliniques privées Cardella et Paofai

Bulletin téléchargeable sur les sites suivants :

- Réseau Océanien de Surveillance de Santé Publique http://www.spc.int/phs/PPHSN/Surveillance/Routine_reports.htm
- Centre d'hygiène et de salubrité publique de la Direction de la santé <http://www.hygiene-publique.gov.pf/spip.php?article120>