



Direction de la santé  
Bureau de veille sanitaire

# Surveillance et veille sanitaire en Polynésie française

## Données du 3 au 9 mars 2014 (Semaine 10)

Bulletin de Surveillance Sanitaire

### A RETENIR

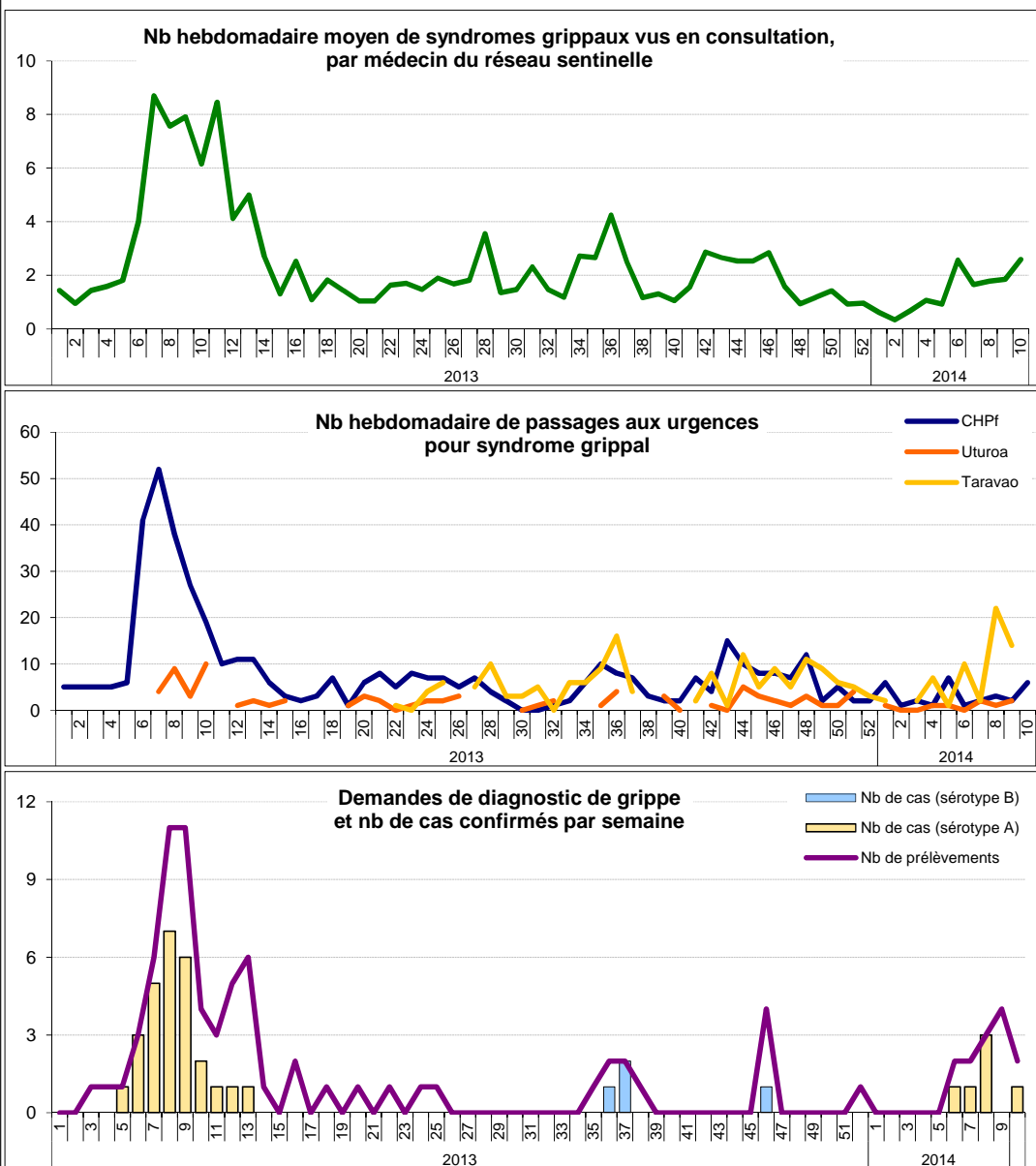
- \* Epidémie de dengue (DEN-1 et DEN-3) persistante en Pf.
- \* Des épidémies de dengue sont en cours dans plusieurs territoires du Pacifique (îles Cook et Vanuatu).
- \* Décroissance de l'épidémie de ZIKA sur l'ensemble du territoire de Pf.
- \* Progression de l'épidémie de chikungunya dans les Caraïbes.

### ACTUALITES LOCALES

#### Syndromes grippaux

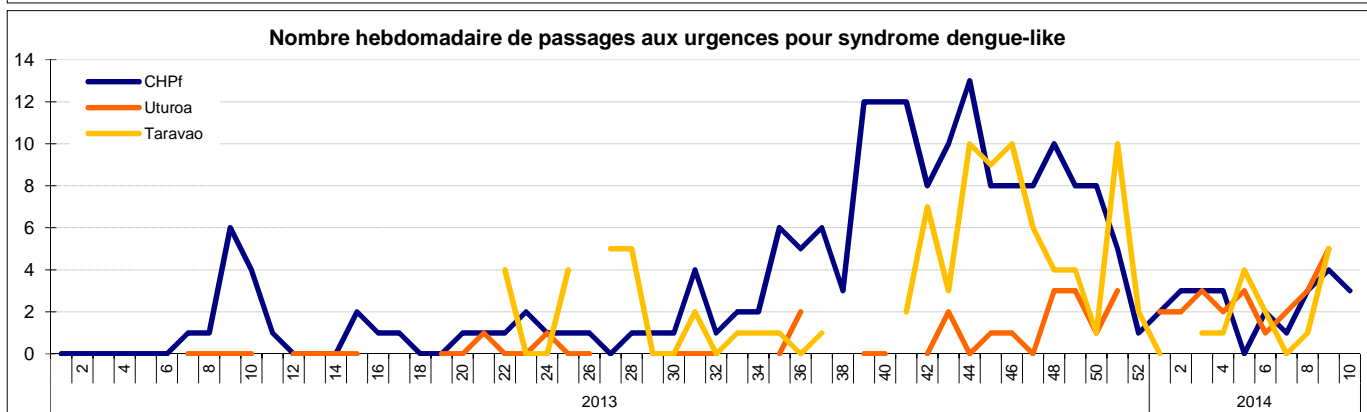
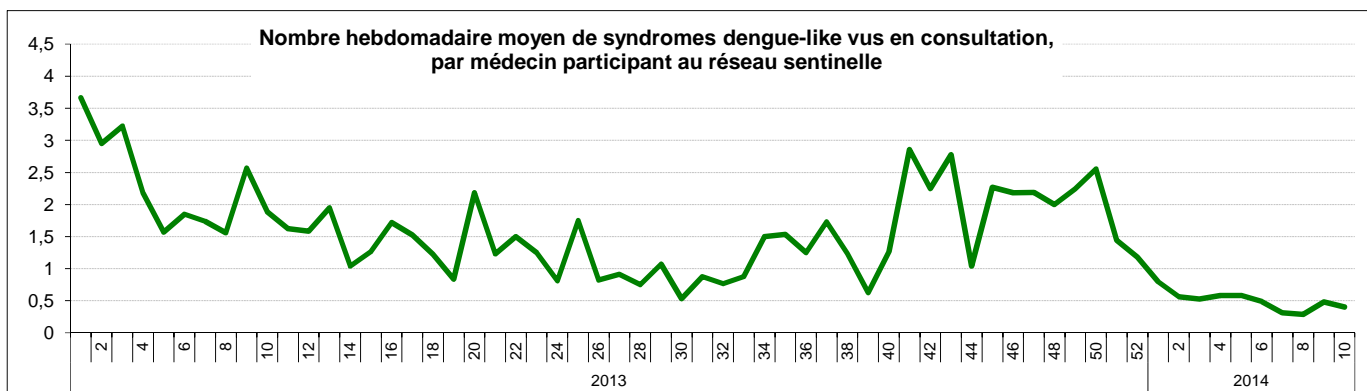
- Activité syndromique en augmentation dans le réseau sentinelle, importante à Taravao et faible aux urgences du CHPf et à Uturoa.
- Un cas de grippe A(H1N1) sur les 2 prélèvements en semaine 10.

*Nous vous rappelons l'importance des prélèvements rhino-pharyngés pour confirmer la circulation des virus grippaux en Pf, et leur type.*

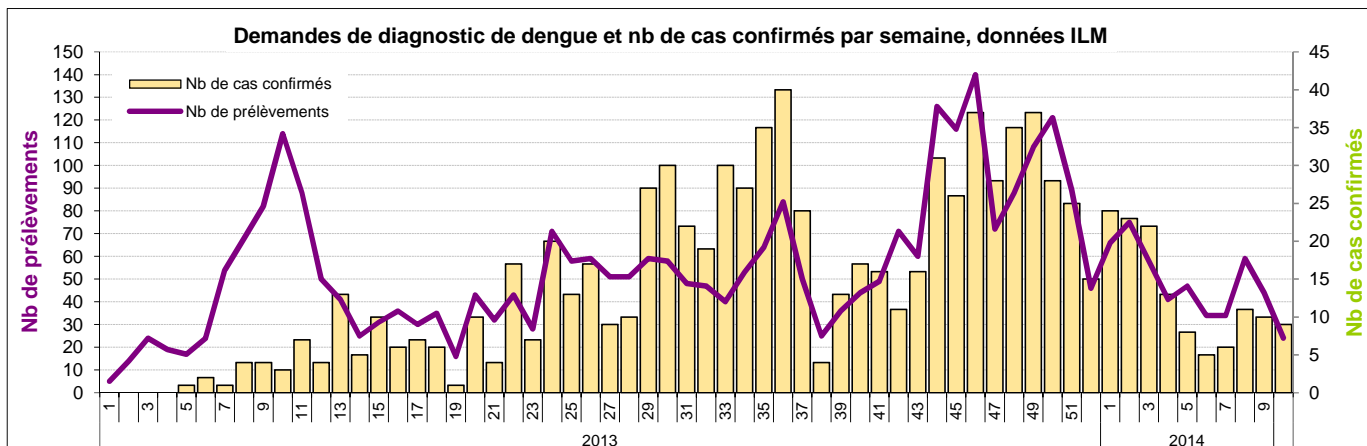


## Syndromes Dengue-like

- Activité syndromique faible dans le réseau sentinelle.
- Activité syndromique stable aux urgences du CHPf, à l'hôpital d'Uturoa et de Taravao.
- Le taux de positivité des prélèvements reçus à l'ILM est en augmentation ces 4 dernières semaines, 37,5% en semaine 10 (9 cas confirmés sur 24 prélèvements analysés).

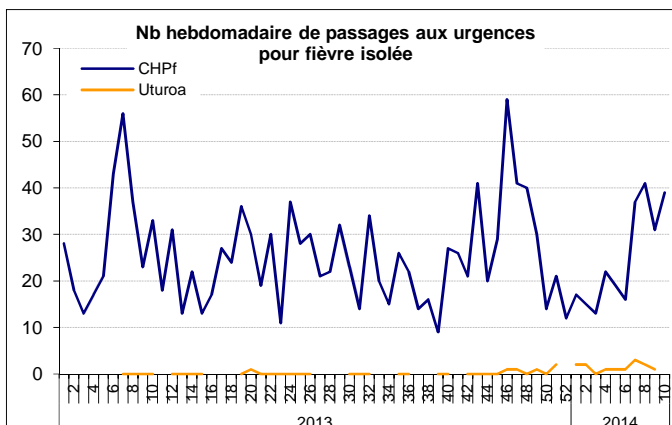
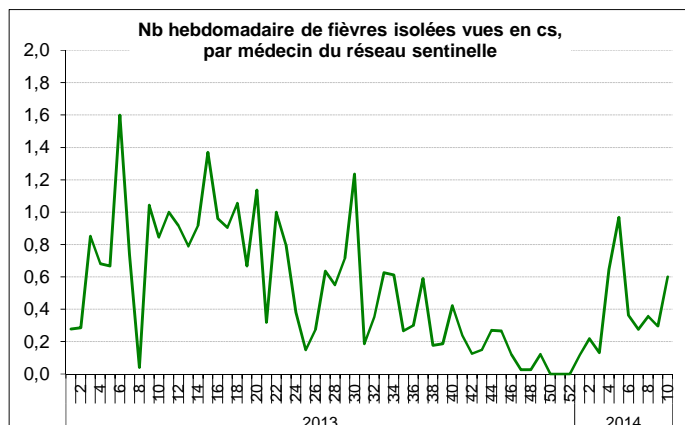


- **ATTENTION** : à partir de la semaine 37/2013 les diagnostics de dengue ne sont plus centralisés à l'ILM, la courbe ci-après ne présente que les résultats des demandes de diagnostic et des cas confirmés de dengue par l'ILM.



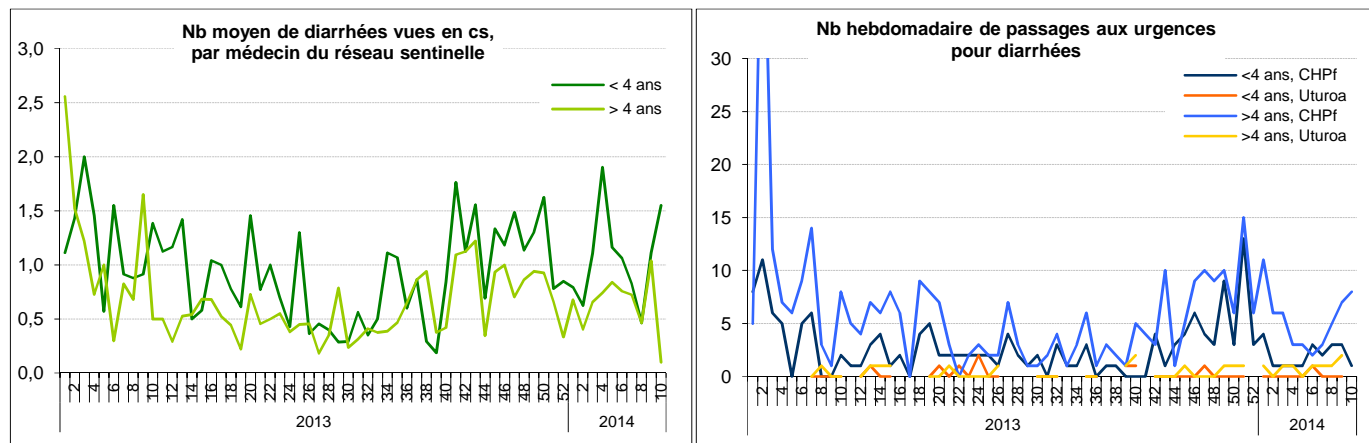
## Autres syndromes fébriles

- Activité syndromique en augmentation dans le réseau sentinelle et aux urgences du CHPf.



## Diarrhées

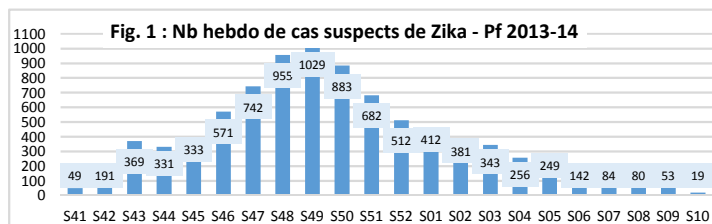
- Activité en augmentation pour le réseau sentinelle et aux urgences du CHPf et faible à l'hôpital d'Uturoa.



## AUTRES ACTUALITES LOCALES

### Epidémie de ZIKA (Fig. 1)

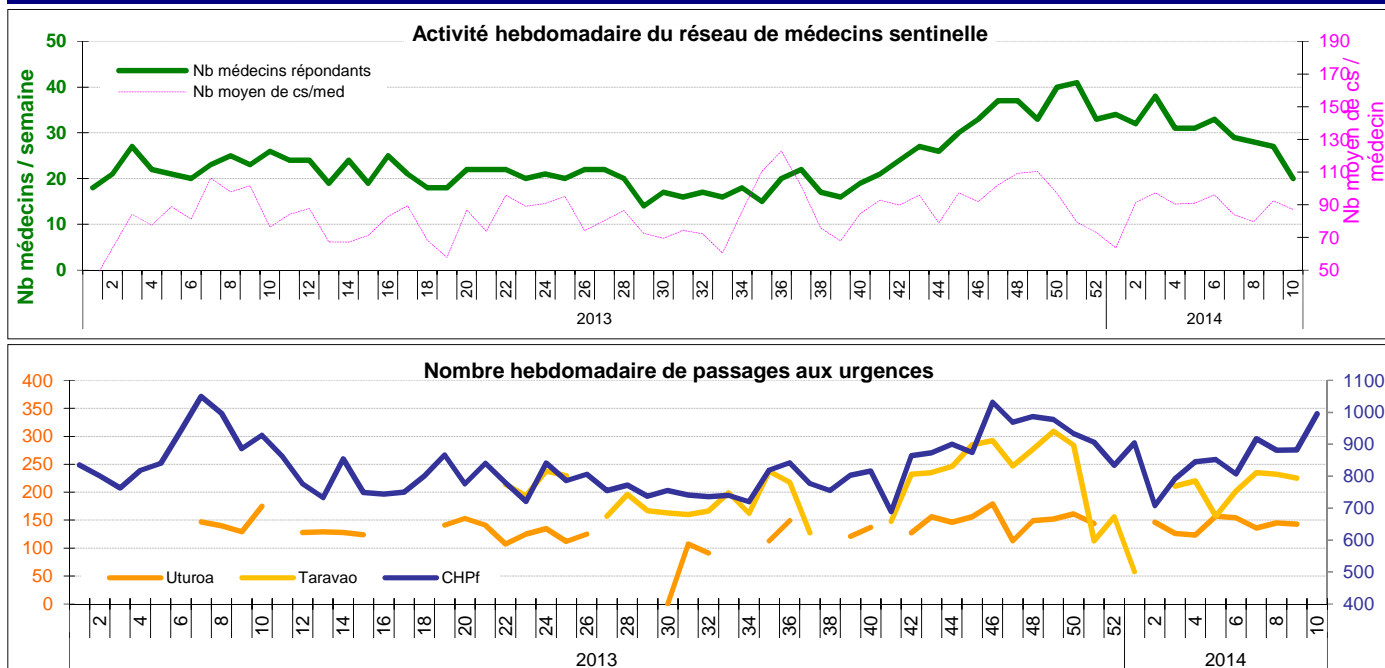
- Plus de 8 600 cas ont été signalés. L'épidémie est en phase de décroissance dans l'ensemble de la Pf.
- Plus de précisions dans le bulletin spécial du 14/03/14.



### Leptospirose

- Attention au risque accru de leptospirose en cette période de fortes pluies.
- En 2014, déjà 34 cas ont été confirmés à Tahiti (24), Moorea (3), dans les ISLV (6) et aux Australes (1).
- 31 cas ont été hospitalisés dont 5 en réanimation, et 2 hommes sont décédés en février.
- Les patients sont majoritairement âgés de 20 à 50 ans mais 5 ont moins de 20 ans et 8 plus de 50 ans.

## INDICATEURS D'ACTIVITE



### Définitions utilisées pour la surveillance syndromique du réseau sentinelles :

- **Syndrome grippal** : Fièvre élevée ( $\geq 38,5^{\circ}\text{C}$ ) d'apparition brutale, ET accompagnée de myalgies ou fatigue, ET de signes respiratoires ou ORL
- **Syndrome dengue-like** : Fièvre élevée ( $\geq 38,5^{\circ}\text{C}$ ) d'apparition brutale de moins de 8 jours, ET syndrome algique (céphalées, arthralgies ou myalgies) ET absence de tout point d'appel infectieux (en particulier respiratoire)
- **Diarrhées** : au moins 3 selles liquides ou molles / jour, datant de moins de 14 jours ET motivant la consultation
- **Fièvre isolée** : Fièvre  $> 38^{\circ}\text{C}$  durant plus de 3 jours sans cause évidente

### Définitions utilisées pour la surveillance virologique :

- **Cas confirmé de dengue** : cas suspect avec au moins un résultat de biologie positif, AgNS1 / RT PCR / IgM

### Codage CIM 10 utilisé pour la surveillance syndromique aux Urgences :

- **Syndrome grippal** : J11
- **Suspicion de dengue** : A90 - A91
- **Syndrome zika** : A 928
- **Diarrhée** : A02 à A09
- **Fièvre isolée** : R509

**NOUVELLE-CALEDONIE** (source : données de la DASS-NC - Bilan au 7 mars)

- **CHIKUNGUNYA** : pas de nouveau cas depuis la semaine 44 (fin octobre).
- **ZIKA** : **Epidémie déclarée le 02/02/14**. Bilan au 13 mars : 238 cas confirmés, dont 206 cas autochtones répartis dans 15 communes. Des actions de lutte anti-vectorielle systématiques sont réalisées dans les principales communes concernées, et les mesures de surveillance des voyageurs en provenance de Polynésie française sont maintenues.
- **DENGUE** - Bilan au 10 mars : Circulation virale en augmentation depuis le début de l'année, avec 16 cas en janvier, 57 cas en février et 13 en mars. Les virus de type 1 et 3 sont actuellement identifiés (28 DEN-3 et 19 DEN-1 depuis janvier 2014)

**ARBOVIROSES DANS LE PACIFIQUE**

**Virus ZIKA :**

- Aux **îles Cook**, l'épidémie a été confirmée le 11 mars par les autorités sanitaires, au moins 175 cas suspects rapportés sur 2 îles dont 18 confirmés biologiquement par l'ILM (40 prélèvements sont en cours d'analyse).
- A l'**île de Pâques**, un cas a été rapporté le 5 mars. Depuis le début de l'épidémie en Pf, 40 cas suspects ont été identifiés à l'île de Pâques suite au renforcement du système de surveillance.

**Dengue :**

- Epidémie de **DEN-3 au Vanuatu** depuis janvier 2014, avec 1 207 cas suspects au 12 mars 2014. 2 décès ont été rapportés à ce jour.
- A **Fidji**, on rapporte 11 359 cas suspects de **DEN-3** dont 4 372 cas confirmés (par Ag NS1) au 10 mars. A ce jour, 10 décès ont été signalés.

**CHIKUNGUNYA AUX ANTILLES - Bilan au 13 mars** (source : *Cire Antilles Guyane*)

**Territoires épidémiques :**

- **SAINT MARTIN** : L'épidémie est généralisée et se poursuit. La transmission reste soutenue et généralisée à l'ensemble de l'île (phase 3b du Psage\* : épidémie généralisée).
- **SAINT BARTHELEMY** : Poursuite de l'épidémie. Cette collectivité a été placée le 30/12 en phase 3a du Psage\* : situation épidémique.
- **MARTINIQUE** : Poursuite de l'épidémie. Phase 3a du Psage\* depuis le 24/01 (situation épidémique).

**Territoires non épidémiques :**

- **GUADELOUPE** : La situation épidémiologique évolue peu et correspond à la phase 2 du Psage\* (chaines localisées de transmission).
- **GUYANE** : L'évolution de la situation indique une circulation du virus sur le littoral et la situation épidémiologique correspond à la phase 2 du Psage\* (transmission autochtone modérée).

\* Programme de Surveillance, d'alerte et de gestion d'urgence du virus Chikungunya

**GRIPPE EN FRANCE METROPOLITAINE**

- Diminution de l'ensemble des indicateurs de surveillance pour le grippe.

**Bureau de veille  
sanitaire :**

**Responsable**  
Dr Henri-Pierre  
Mallet

**Epidemiologiste**  
Anne-Laure Berry

**Médecin**  
Dr Léon LAW

**Infirmiers**  
Jean-Paul  
Pescheux  
Moea  
Liao-Toiroro

**Secrétaire**  
Thilda  
Tehaamoana

Tél : 488 201  
Fax : 488 212  
**Astreinte : 706 502**

Mail :  
veille@sante.gov.pf

**Remerciements aux partenaires de la surveillance épidémiologique  
en Polynésie française :**

- Dispensaires et infirmeries de la Direction de la santé
- Centre de la mère et de l'enfant
- Réseau des médecins sentinelles
- Service de Santé des Armées
- Centre Hospitalier du Taaone
- Hôpitaux publics de Moorea, Taravao, Uturoa, Taiohae
- Institut Louis Malardé
- Laboratoires privés
- Cliniques privées Cardella et Paofai

**Bulletin téléchargeable sur les sites suivants :**

- Réseau Océanien de Surveillance de Santé Publique [http://www.spc.int/phs/PPHSN/Surveillance/Routine\\_reports.htm](http://www.spc.int/phs/PPHSN/Surveillance/Routine_reports.htm)
- Centre d'hygiène et de salubrité publique de la Direction de la santé <http://www.hygiene-publique.gov.pf/spip.php?article120>