



Direction de la santé
Bureau de veille sanitaire

Surveillance et veille sanitaire en Polynésie française

Données du 10 au 16 mars 2014 (Semaine 11)

Bulletin de Surveillance Sanitaire

A RETENIR

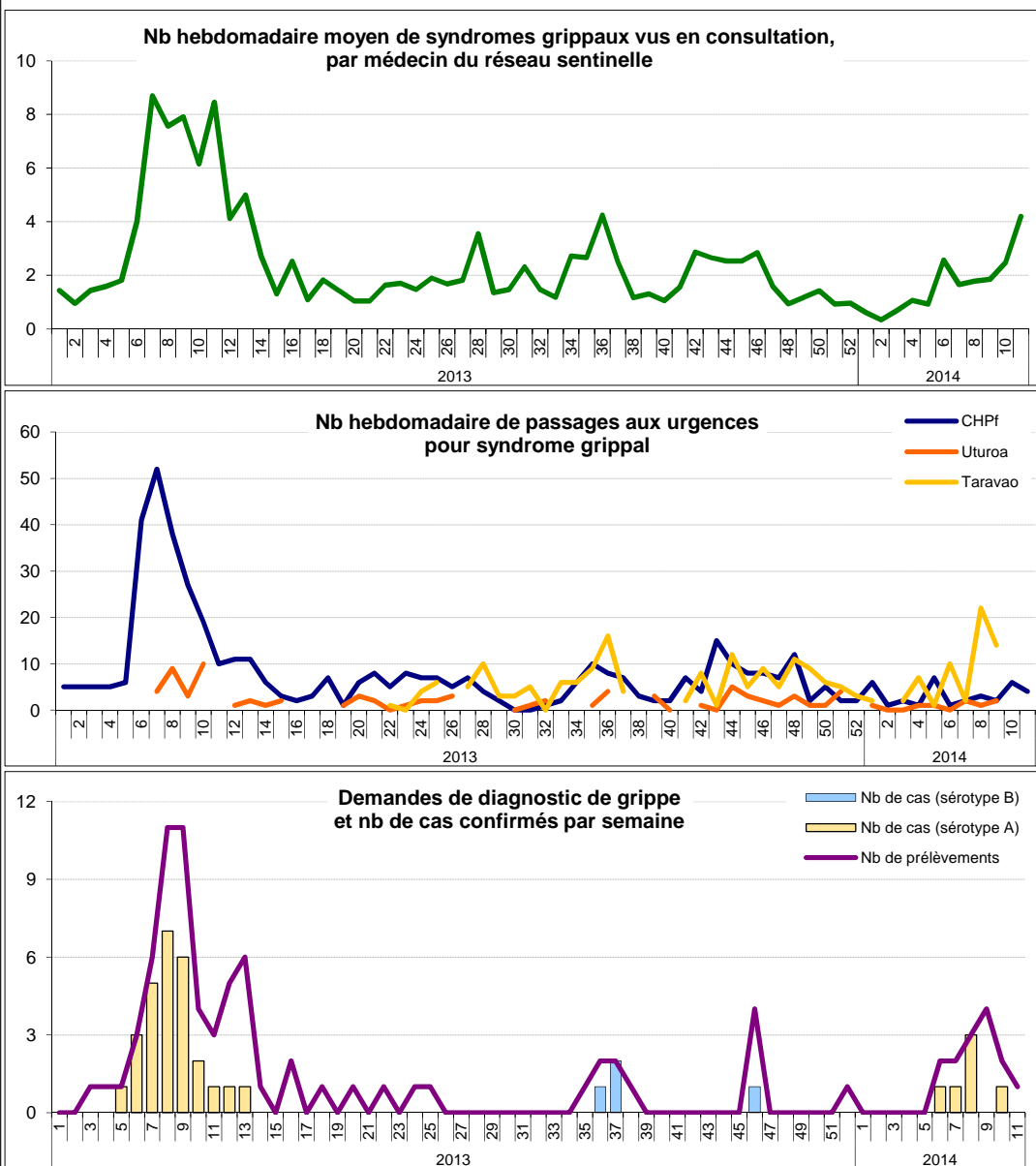
- * Epidémie de syndromes grippaux dans plusieurs îles de Pf.
- * Epidémie de dengue (DEN-1 et DEN-3) persistante en Pf.
- * Des épidémies de dengue sont en cours dans plusieurs territoires du Pacifique (îles Cook et Vanuatu).
- * Décroissance de l'épidémie de ZIKA sur l'ensemble du territoire de Pf.

ACTUALITES LOCALES

Syndromes grippaux

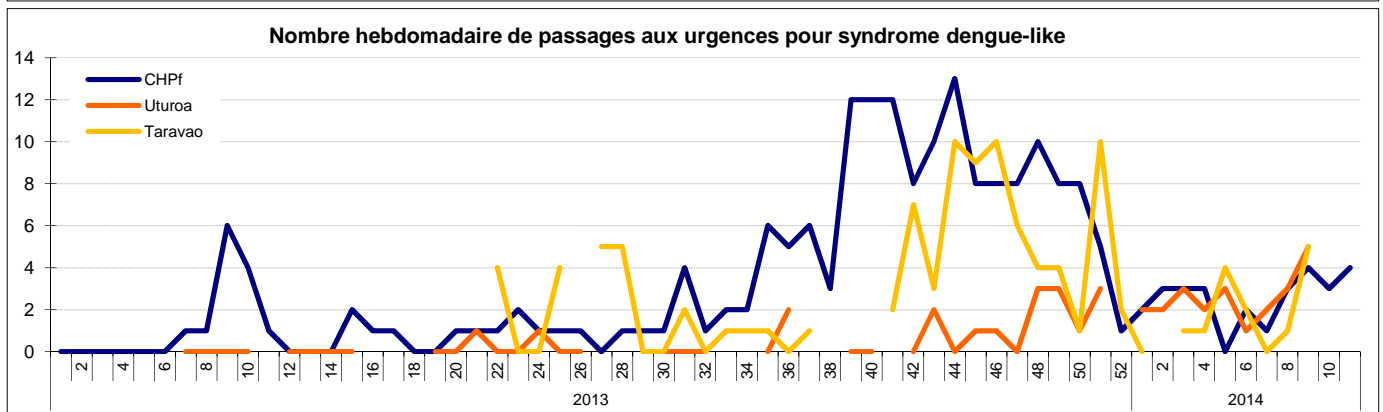
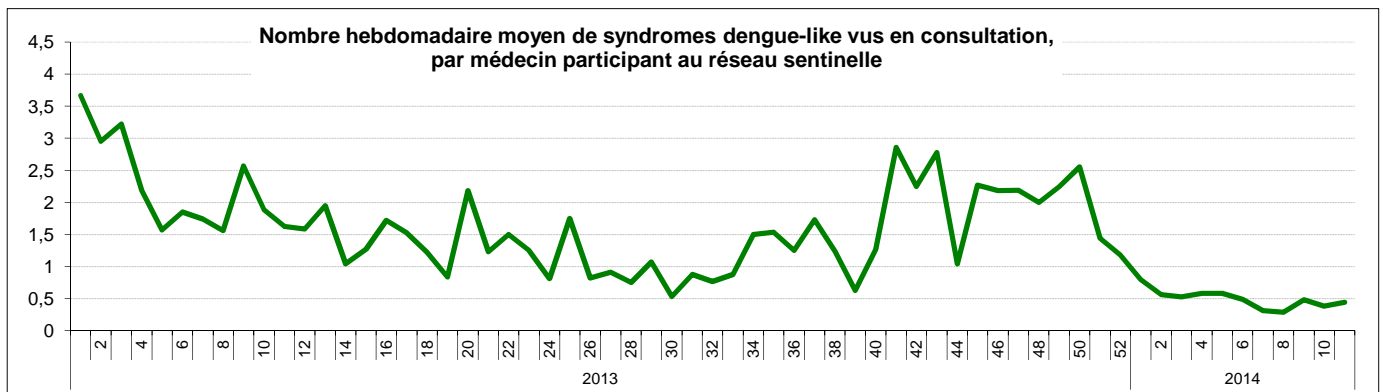
- Activité syndromique en augmentation dans le réseau sentinelle et faible aux urgences du CHPf.
- Pas de cas confirmé en semaine 11 (un seul prélèvement).

Nous vous rappelons l'importance des prélèvements rhino-pharyngés pour confirmer la circulation des virus grippaux en Pf, et leur type.

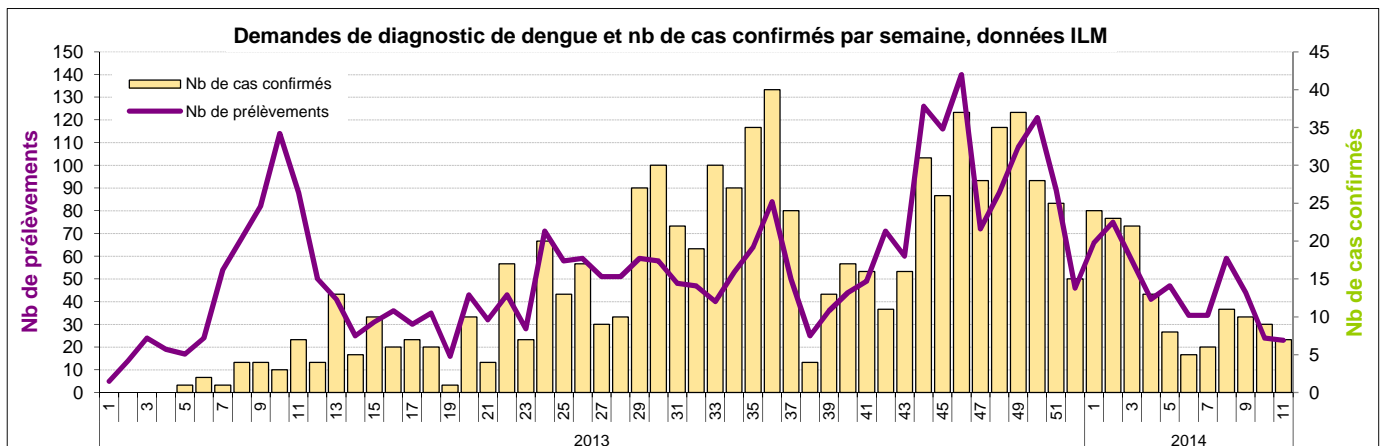


Syndromes Dengue-like

- Activité syndromique faible dans le réseau sentinelle.
- Activité syndromique stable aux urgences du CHPf.
- Le taux de positivité des prélèvements reçus à l'ILM est relativement stable ces 2 dernières semaines, 30,4% en semaine 11 (7 cas confirmés sur 23 prélèvements analysés).

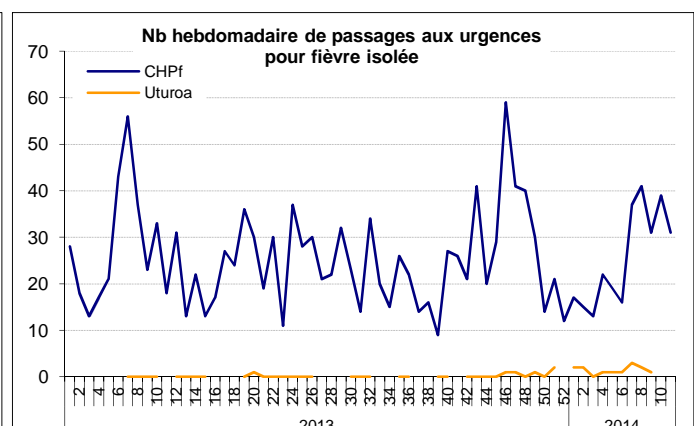
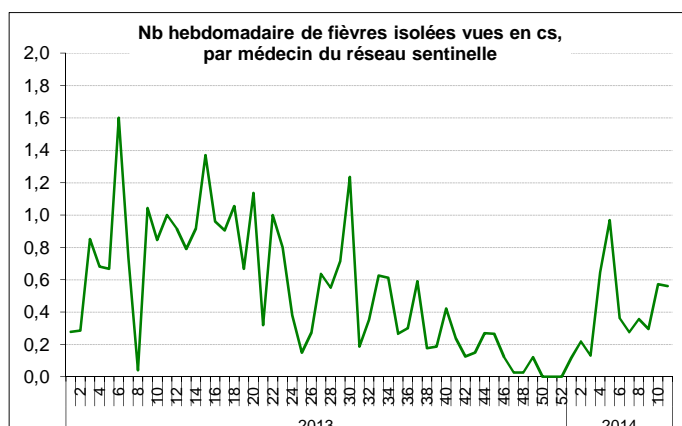


- **ATTENTION** : à partir de la semaine 37/2013 les diagnostics de dengue ne sont plus centralisés à l'ILM, la courbe ci-après ne présente que les résultats des demandes de diagnostic et des cas confirmés de dengue par l'ILM.



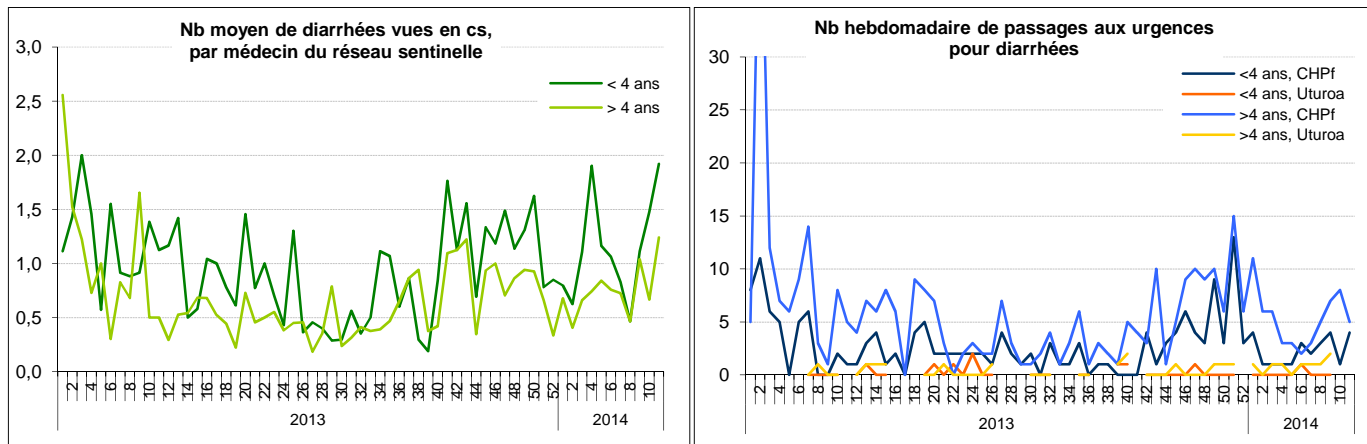
Autres syndromes fébriles

- Activité syndromique en augmentation dans le réseau sentinelle et importante aux urgences du CHPf.



Diarrhées

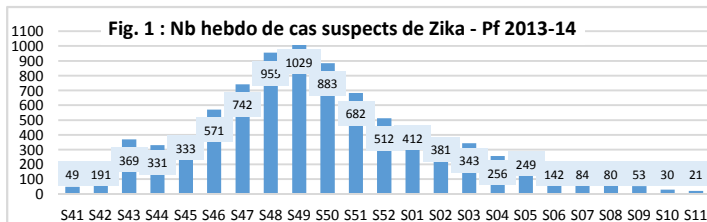
- Activité en augmentation pour le réseau sentinelle et aux urgences du CHPf .



AUTRES ACTUALITES LOCALES

Epidémie de ZIKA (Fig. 1)

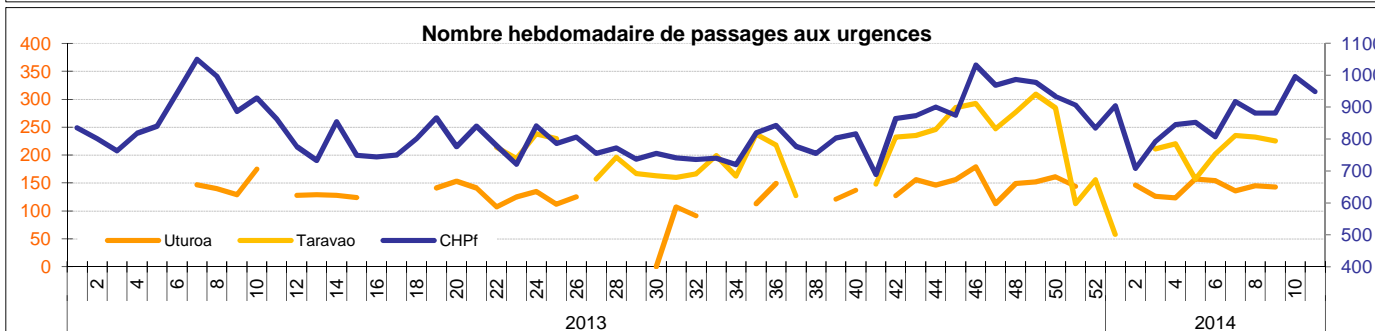
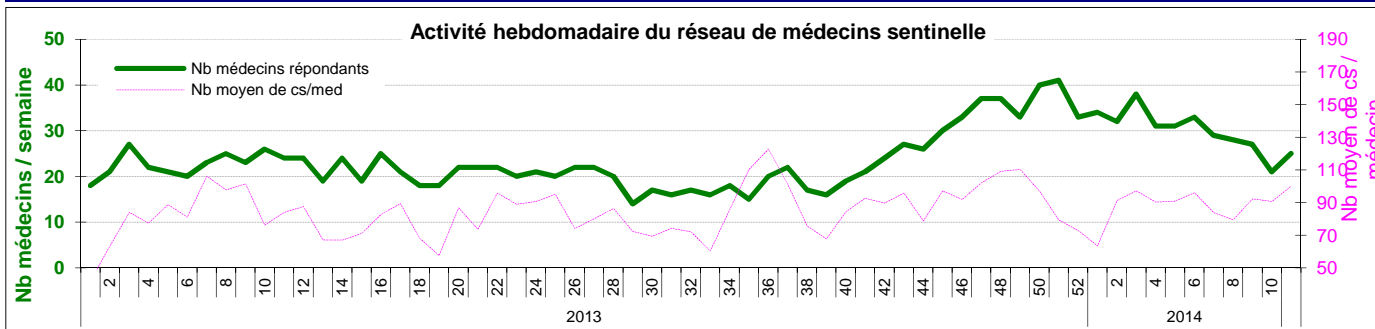
- Environ 8 700 cas ont été signalés. L'épidémie est en phase de décroissance dans l'ensemble de la Pf.
- Plus de précisions dans le bulletin spécial du 21/03/14.



Leptospirose

- En 2014, déjà 39 cas ont été confirmés à Tahiti (26), Moorea (4), dans les ISLV (8) et aux Australes (1).
- 33 cas ont été hospitalisés dont 12 en réanimation, et 2 hommes sont décédés en février.
- Les patients sont majoritairement âgés de 20 à 50 ans mais 7 ont moins de 20 ans et 9 plus de 50 ans.

INDICATEURS D'ACTIVITE



Définitions utilisées pour la surveillance syndromique du réseau sentinelles :

- **Syndrome grippal** : Fièvre élevée ($\geq 38,5^{\circ}\text{C}$) d'apparition brutale, ET accompagnée de myalgies ou fatigue, ET de signes respiratoires ou ORL
- **Syndrome dengue-like** : Fièvre élevée ($\geq 38,5^{\circ}\text{C}$) d'apparition brutale de moins de 8 jours, ET syndrome algique (céphalées, arthralgies ou myalgies) ET absence de tout point d'appel infectieux (en particulier respiratoire)
- **Diarrhées** : au moins 3 selles liquides ou molles / jour, datant de moins de 14 jours ET motivant la consultation
- **Fièvre isolée** : Fièvre $> 38^{\circ}\text{C}$ durant plus de 3 jours sans cause évidente

Définitions utilisées pour la surveillance virologique :

- **Cas confirmé de dengue** : cas suspect avec au moins un résultat de biologie positif, AgNS1 / RT PCR / IgM

Codage CIM 10 utilisé pour la surveillance syndromique aux Urgences :

- **Syndrome grippal** : J11
- **Suspicion de dengue** : A90 - A91
- **Syndrome zika** : A 928
- **Diarrhée** : A02 à A09
- **Fièvre isolée** : R509

NOUVELLE-CALEDONIE (source : données de la DASS-NC - Bilan au 7 mars)

- **CHIKUNGUNYA** : pas de nouveau cas depuis la semaine 44 (fin octobre).
- **ZIKA** : **Epidémie déclarée le 01/02/14**. Bilan au 20 mars : 310 cas confirmés, dont 278 cas autochtones répartis dans 17 communes. Le nombre de cas hebdomadaire est en augmentation, et le nombre de communes touchées est de plus en plus important.
- **DENGUE** - Bilan au 19 mars : Circulation virale en augmentation depuis le début de l'année, avec 16 cas en janvier, 58 cas en février et 24 en mars. Les virus de type 1 et 3 sont actuellement identifiés (30 DEN-3 et 20 DEN-1 depuis janvier 2014).

ARBOVIROSES DANS LE PACIFIQUE

- Aux **îles Cook**, l'épidémie a été confirmée le 11 mars par les autorités sanitaires, 197 cas suspects ont été signalés dont 54 cas de **Zika** confirmés biologiquement par l'ILM.
- A **Fidji**, on rapporte 12 décès et plus de 11 000 cas suspects de **dengue**. Le gouvernement fidjien a lancé une campagne de nettoyage massif qui va durer quatre semaines pour lutter contre l'épidémie dans le pays. L'Australie et la République populaire de Chine ont fait un don pour soutenir la campagne.

CHIKUNGUNYA AUX ANTILLES - Bilan au 20 mars (source : Cire Antilles Guyane)**Territoires épidémiques :**

- **SAINT MARTIN** : L'épidémie est généralisée et se poursuit. La transmission est à la baisse mais reste généralisée (phase 3b du Psage* : épidémie généralisée).
- **SAINT BARTHELEMY** : Les indicateurs suggèrent un recul de l'épidémie. Cette collectivité a été placée le 30/12 en phase 3a du Psage* : épidémie avérée.
- **MARTINIQUE** : Poursuite de l'épidémie, qui s'accélère et se généralise à l'ensemble du territoire. Phase 3a du Psage* depuis le 24/01 (situation épidémique).

Territoires non épidémiques :

- **GUADELOUPE** : La situation épidémiologique évolue peu mais atteint de nouvelles communes. Phase 2 du Psage* (chaines localisées de transmission).
- **GUYANE** : La circulation virale se fait essentiellement sur le littoral guyanais. Phase 2 du Psage* (transmission autochtone modérée).

* Programme de Surveillance, d'alerte et de gestion d'émergence du virus Chikungunya

GRIPPE SAISONNIERE EN FRANCE METROPOLITAINE

- La baisse de l'ensemble des indicateurs annonce la fin de l'épidémie grippale à confirmer la semaine prochaine. Sur l'ensemble de l'épidémie a été observée la co-circulation des virus grippaux de type A(H1) et A(H3) en médecine ambulatoire.

GRIPPE AVIAIRE et MERS CoV - Bilan au 20 mars (source : OMS)

- **GRIPPE H5N1** : depuis décembre 2003, 661 cas ont été signalés à l'OMS dont 390 décès, soit une létalité globale de 59,0%, 16 pays ont été touchés.
- **GRIPPE H7N9** : depuis février 2013, 393 cas ont été notifiés à l'OMS dont 69 décès, soit

Remerciements aux partenaires de la surveillance épidémiologique en Polynésie française :

- Dispensaires et infirmeries de la Direction de la santé
- Centre de la mère et de l'enfant
- Réseau des médecins sentinelles
- Service de Santé des Armées
- Centre Hospitalier du Taaone
- Hôpitaux publics de Moorea, Taravao, Uturoa, Taiohae
- Institut Louis Malardé
- Laboratoires privés
- Cliniques privées Cardella et Paofai

Bulletin téléchargeable sur les sites suivants :

- Réseau Océanien de Surveillance de Santé Publique http://www.spc.int/phs/PPHSN/Surveillance/Routine_reports.htm
- Centre d'hygiène et de salubrité publique de la Direction de la santé <http://www.hygiene-publique.gov.pf/spip.php?article120>

**Bureau de veille
sanitaire :****Responsable**
Dr Henri-Pierre
Mallet**Epidemiologiste**
Anne-Laure Berry**Médecin**
Dr Léon LAW**Infirmiers**
Jean-Paul
Pescheux
Moea
Liao-Toiroro**Secrétaire**
Thilda
TehaamoanaTél : 488 201
Fax : 488 212
Astreinte : 706 502Mail :
veille@sante.gov.pf