



Direction de la santé  
Bureau de veille sanitaire

# Surveillance et veille sanitaire en Polynésie française

Données du 31 mars au 6 avril 2014  
(Semaine 14)

Bulletin de Surveillance Sanitaire

## A RETENIR

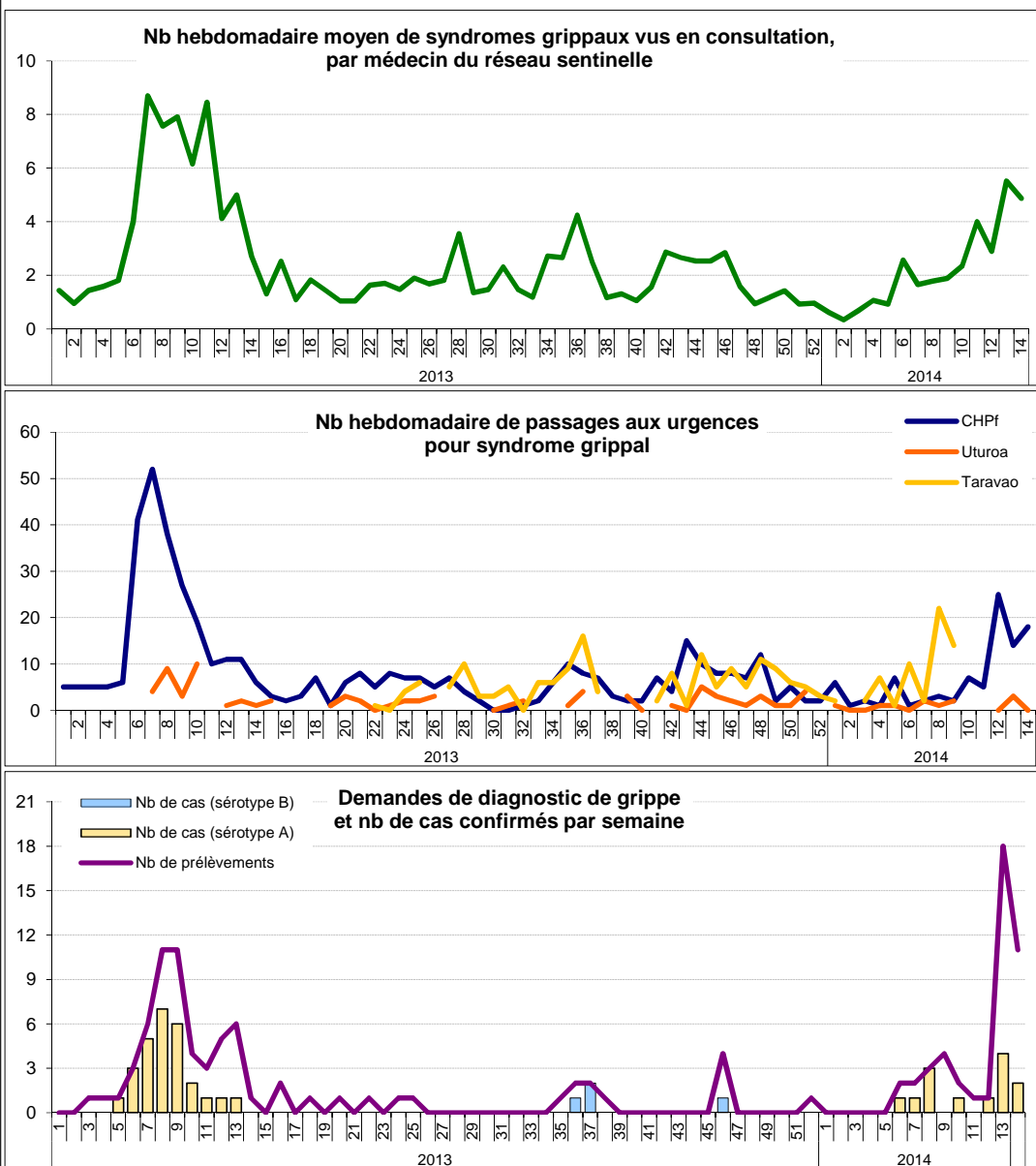
- \* Epidémie de syndromes grippaux et autres syndromes fébriles (type infections respiratoires hautes) dans plusieurs îles de Pf.
- \* Epidémie de dengue persistante en Pf.
- \* Epidémies de dengue en cours dans plusieurs territoires du Pacifique (Fidji, Tuvalu et Vanuatu).
- \* Fin de l'épidémie de Zika en Pf.

## ACTUALITES LOCALES

### Syndromes grippaux

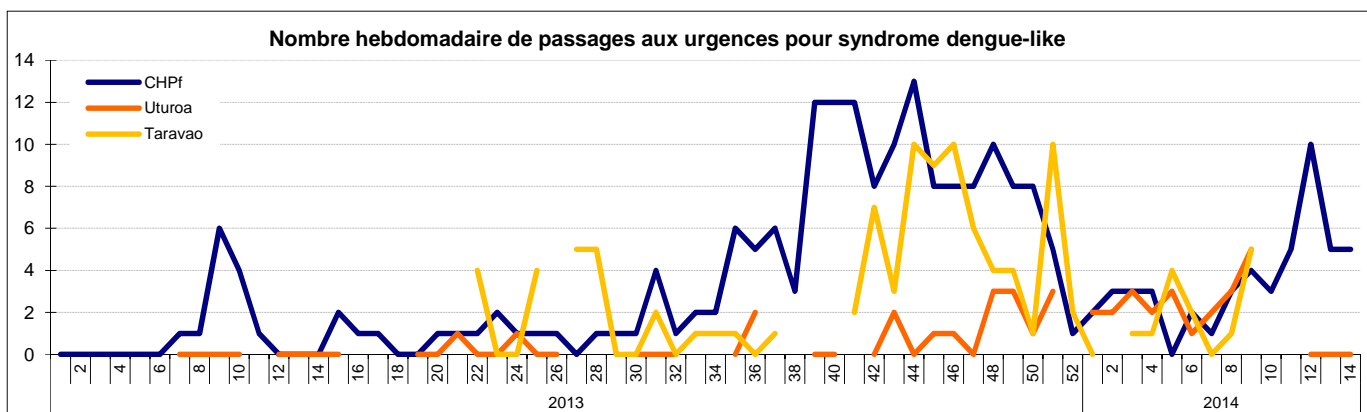
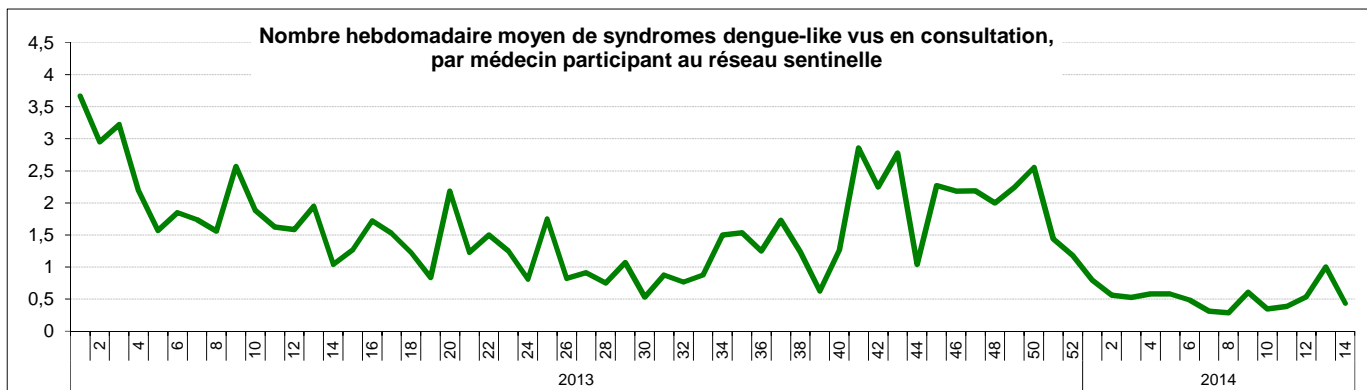
- Activité syndromique importante dans le réseau sentinelle et aux urgences du CHPf.
- 2 cas confirmés de grippe A(H1N1) en semaine 14 (sur 11 prélèvements).

*Nous vous rappelons l'importance des prélèvements rhino-pharyngés pour confirmer la circulation des virus grippaux en Pf, et leur type.*

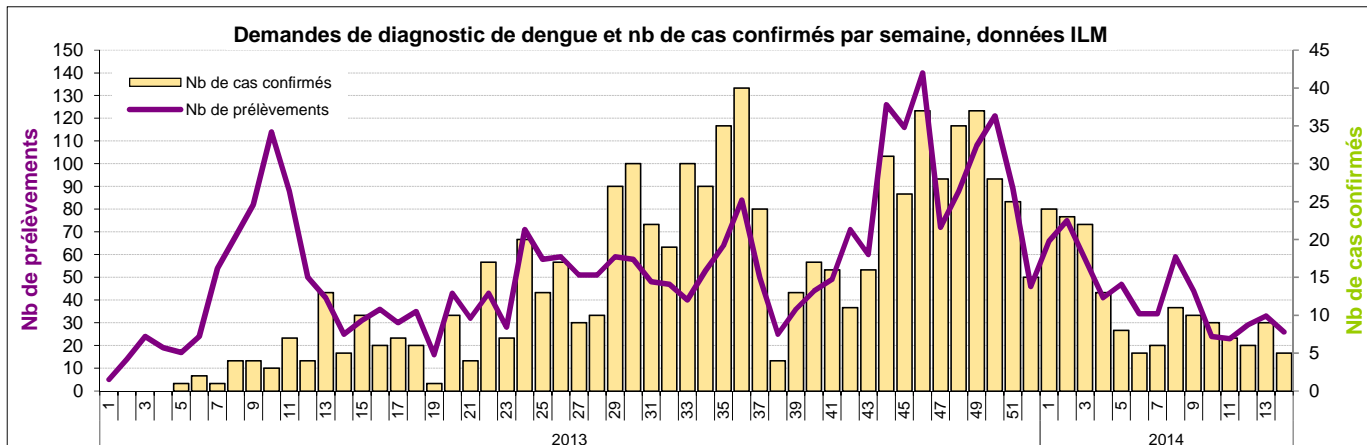


## Syndromes Dengue-like

- Activité syndromique modérée dans le réseau sentinelle et élevée aux urgences du CHPf.
- En semaine 14, 5 cas confirmés sur 26 prélèvements analysés (taux de positivité = 19,2%).

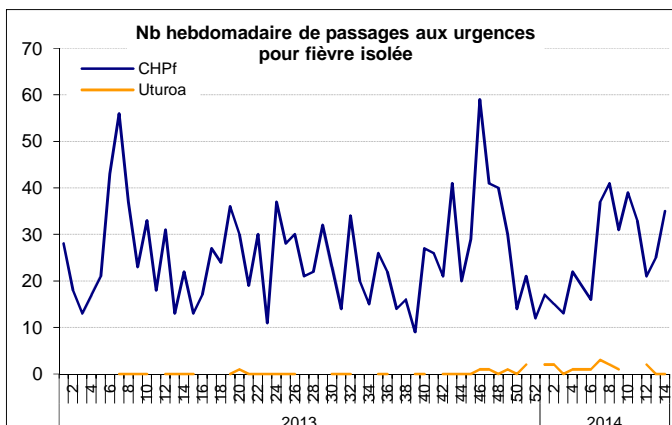
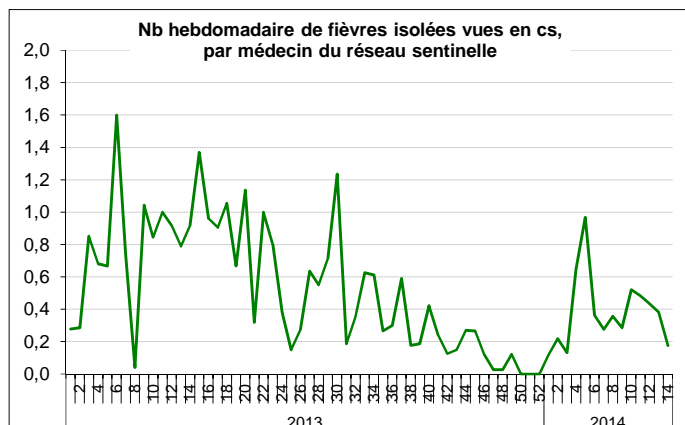


- ATTENTION : à partir de la semaine 37/2013 les diagnostics de dengue ne sont plus centralisés à l'ILM, la courbe ci-après ne présente que les résultats des demandes de diagnostic et des cas confirmés de dengue par l'ILM.



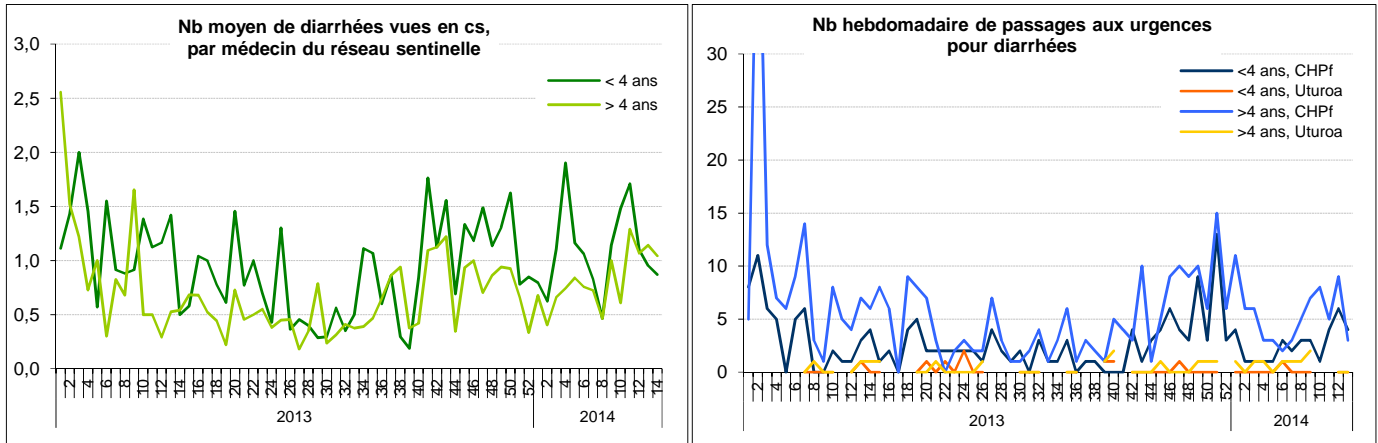
## Autres syndromes fébriles

- Activité syndromique modérée dans le réseau sentinelle et élevée aux urgences du CHPf.



## Diarrhées

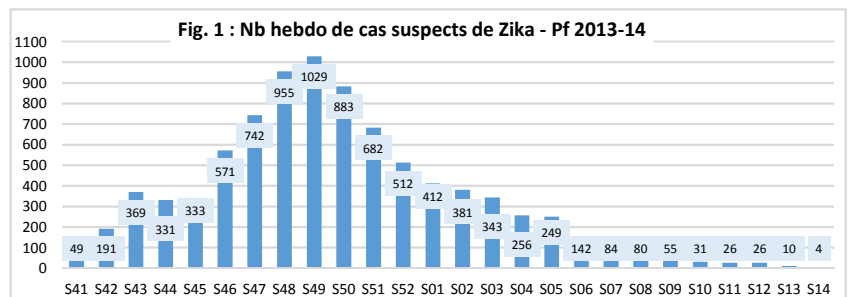
- Activité soutenue pour le réseau sentinelle et en diminution aux urgences du CHPf.



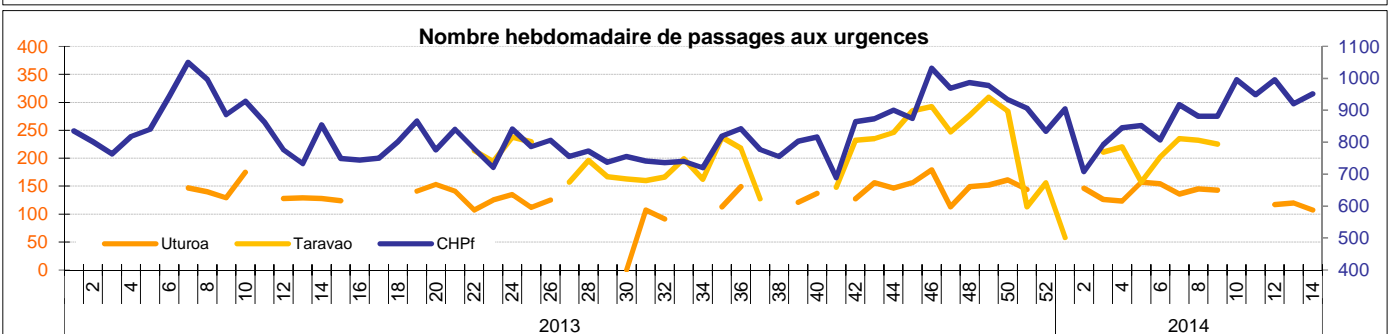
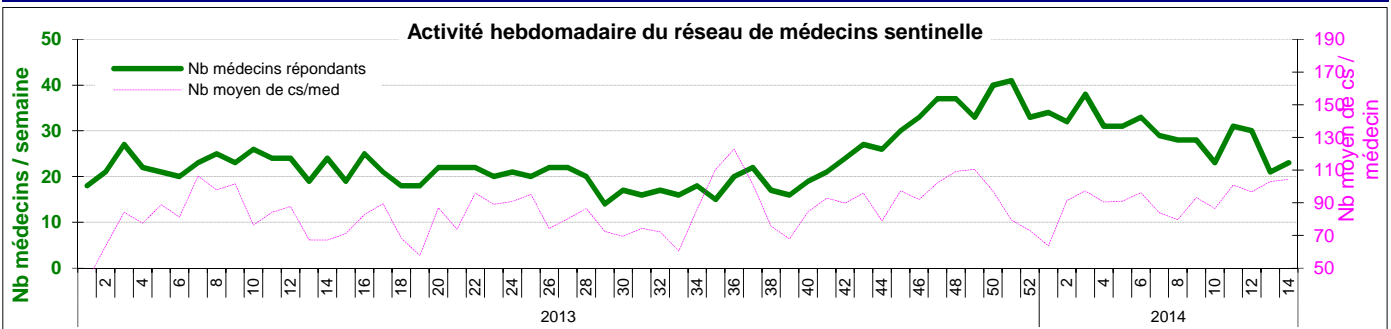
## AUTRES ACTUALITES LOCALES

### Epidémie de ZIKA (Fig. 1)

- Fin de l'épidémie de Zika en Pf.
- Au total, plus de 8 700 cas suspects ont été signalés par les professionnels de santé du réseau sentinelle en 5 mois.
- Quelques cas sporadiques sont encore signalés à Fatu Hiva, Tubuai et Tahiti en semaine 14.



## INDICATEURS D'ACTIVITE



### Définitions utilisées pour la surveillance syndromique du réseau sentinelles :

- **Syndrome grippal** : Fièvre élevée ( $\geq 38,5^\circ\text{C}$ ) d'apparition brutale, ET accompagnée de myalgies ou fatigue, ET de signes respiratoires ou ORL
- **Syndrome dengue-like** : Fièvre élevée ( $\geq 38,5^\circ\text{C}$ ) d'apparition brutale de moins de 8 jours, ET syndrome algique (céphalées, arthralgies ou myalgies) ET absence de tout point d'appel infectieux (en particulier respiratoire)
- **Diarrhées** : au moins 3 selles liquides ou molles / jour, datant de moins de 14 jours ET motivant la consultation
- **Fièvre isolée** : Fièvre  $> 38^\circ\text{C}$  durant plus de 3 jours sans cause évidente

### Définitions utilisées pour la surveillance virologique :

- **Cas confirmé de dengue** : cas suspect avec au moins un résultat de biologie positif, AgNS1 / RT PCR / IgM

### Codage CIM 10 utilisé pour la surveillance syndromique aux Urgences :

- **Syndrome grippal** : J11
- **Suspicion de dengue** : A90 - A91
- **Syndrome zika** : A 928
- **Diarrhée** : A02 à A09
- **Fièvre isolée** : R509

**NOUVELLE-CALEDONIE** (source : données de la DASS-NC - Bilan au 10 avril)

- **CHIKUNGUNYA** : pas de nouveau cas depuis la semaine 44 (fin octobre).
- **ZIKA** : **Epidémie déclarée le 01/02/14** - 766 cas confirmés, dont 733 cas autochtones répartis dans 25 communes. Le nombre de cas hebdomadaire et le nombre de communes touchées sont en augmentation.
- **DENGUE** - Circulation virale persistante (DEN-1 et DEN-3) depuis le début de l'année, avec 58 cas en février, 56 en mars et 32 cas en avril, à ce jour.

**ARBOVIROSES DANS LE PACIFIQUE**

- Les **Îles Cook** rapportent 900 cas de syndromes dengue-like depuis le 23 février. Le **zika virus** a été identifié dans des échantillons envoyés à l'ILM en Pf.
- Au **Vanuatu** et à **Fidji**, une épidémie de **DEN-3** est en cours.
- Au **Tuvalu**, une **épidémie de dengue** est en cours. Le sérotype est encore inconnu.
- Une **épidémie de chikungunya** a été rapportée au **Royaume de Tonga**.

**CHIKUNGUNYA**

- **REPUBLIQUE DOMINICAINE** : Les autorités sanitaires ont confirmé une épidémie de chikungunya évoluant depuis début février en République Dominicaine.

**- CARAIBES :**

**Territoires épidémiques :**

- **SAINT MARTIN** : Poursuite de l'épidémie (phase 3b du Psage\* : épidémie généralisée).
- **SAINT BARTHELEMY** : Stabilisation de l'épidémie (phase 3a du Psage\* : épidémie avérée).
- **MARTINIQUE** : Poursuite de l'épidémie (phase 3a du Psage\* : situation épidémique).

**Territoires non épidémiques :**

- **GUADELOUPE** : Forte augmentation du nombre hebdomadaire de cas. Passage en phase 3a du Psage\* = épidémie avérée avec multiples chaînes locales de transmission.
- **GUYANE** : Phase 2 du Psage\* = transmission autochtone modérée.

\* Programme de Surveillance, d'alerte et de gestion d'émergence du virus Chikungunya

- Les nombreux échanges de biens et de personnes entre les différents territoires, la poursuite et l'extension de l'épidémie dans les Caraïbes et en Guyane française augmentent le risque de diffusion du virus CHIK en Amérique centrale et du Sud. Une attention particulière devra être portée sur le Brésil qui accueille la coupe du monde de football en juin prochain.

**Virus Ebola - Bilan au 11 avril** (source : BHI, OMS et ambassade de France à Conakry)

- En Guinée : 159 cas suspects (66 cas confirmés biologiquement) dont 104 décès ; 488 personnes contacts identifiées font l'objet d'un suivi médical. Les premiers cas de Conakry (31 cas dont 13 décès à ce jour) avaient des liens épidémiologiques avec les cas du sud-est du pays.
- Au Liberia : 20 cas suspects (5 confirmés) dont 12 décès. Au Sierra Leone : 2 cas suspects, décédés mais non encore confirmés biologiquement. Au Mali : des cas suspects, investigations en cours et prélèvements en attente de confirmation biologique.
- L'OMS n'a pas, à ce jour, émis de restrictions de voyage à destination de ces pays.

**Bureau de veille  
sanitaire :**

**Responsable**  
Dr Henri-Pierre  
Mallet

**Epidemiologiste**  
Anne-Laure Berry

**Médecin**  
Dr Léon LAW

**Infirmiers**  
Jean-Paul  
Pescheux  
Moea  
Liao-Toiroro

**Secrétaire**  
Thilda  
Tehaamoana

Tél : 488 201  
Fax : 488 212  
**Astreinte : 706 502**

Mail :  
veille@sante.gov.pf

**Remerciements aux partenaires de la surveillance épidémiologique  
en Polynésie française :**

- Dispensaires et infirmeries de la Direction de la santé
- Centre de la mère et de l'enfant
- Réseau des médecins sentinelles
- Service de Santé des Armées
- Centre Hospitalier du Taaone
- Hôpitaux publics de Moorea, Taravao, Uturoa, Taiohae
- Institut Louis Malardé
- Laboratoires privés
- Cliniques privées Cardella et Paofai

**Bulletin téléchargeable sur les sites suivants :**

- Réseau Océanien de Surveillance de Santé Publique [http://www.spc.int/phs/PPHSN/Surveillance/Routine\\_reports.htm](http://www.spc.int/phs/PPHSN/Surveillance/Routine_reports.htm)
- Centre d'hygiène et de salubrité publique de la Direction de la santé <http://www.hygiene-publique.gov.pf/spip.php?article120>