



Direction de la santé
Bureau de veille sanitaire

Surveillance et veille sanitaire en Polynésie française

Données du 12 au 18 mai 2014 (Semaine 20)

Bulletin de Surveillance Sanitaire

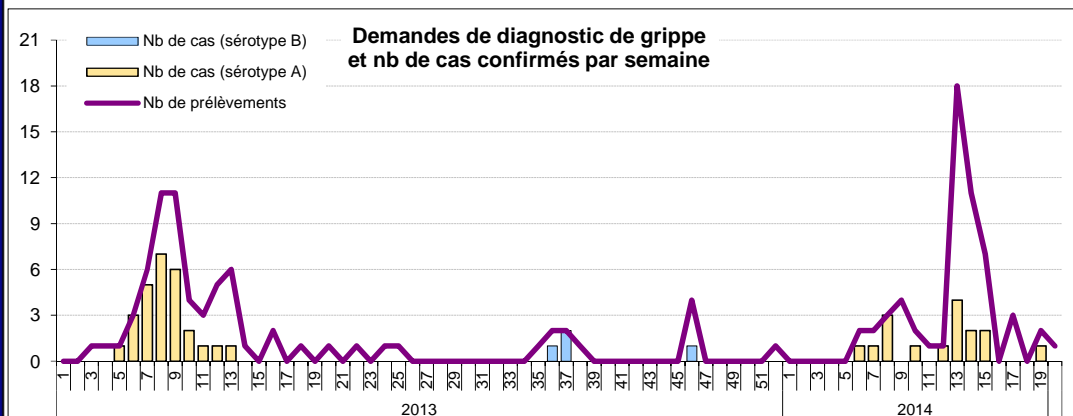
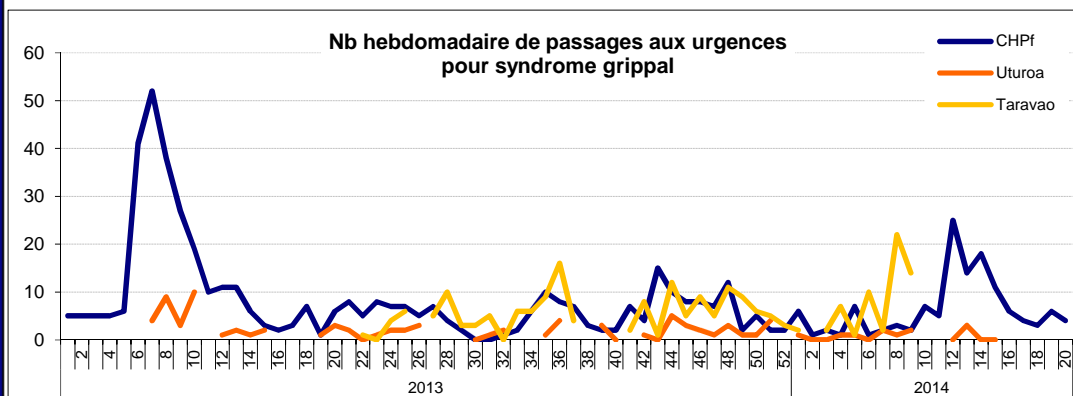
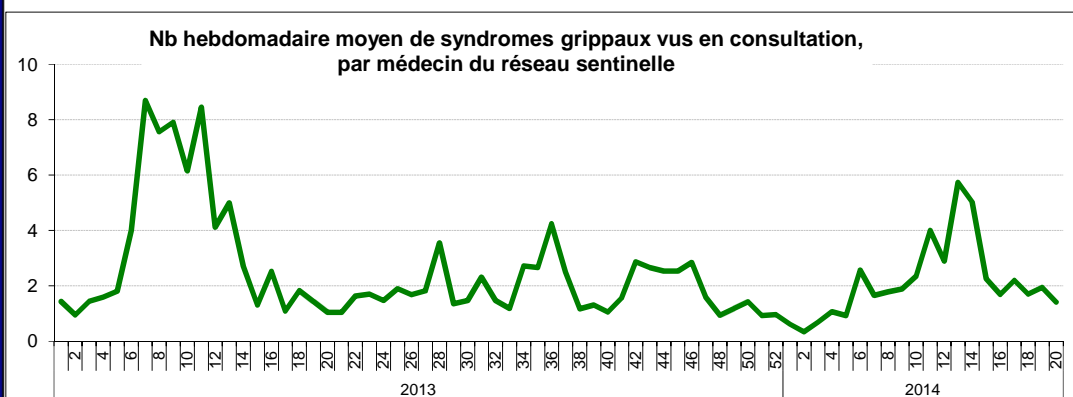
A RETENIR

- * Epidémie de bronchiolites.
- * Epidémie de dengue persistante en Pf (quasi exclusivement DEN-1), notamment à Raiatea et Bora bora (transmission virale active) pour les ISLV.
- * Epidémies de dengue et de zika en cours dans plusieurs territoires du Pacifique.

ACTUALITES LOCALES

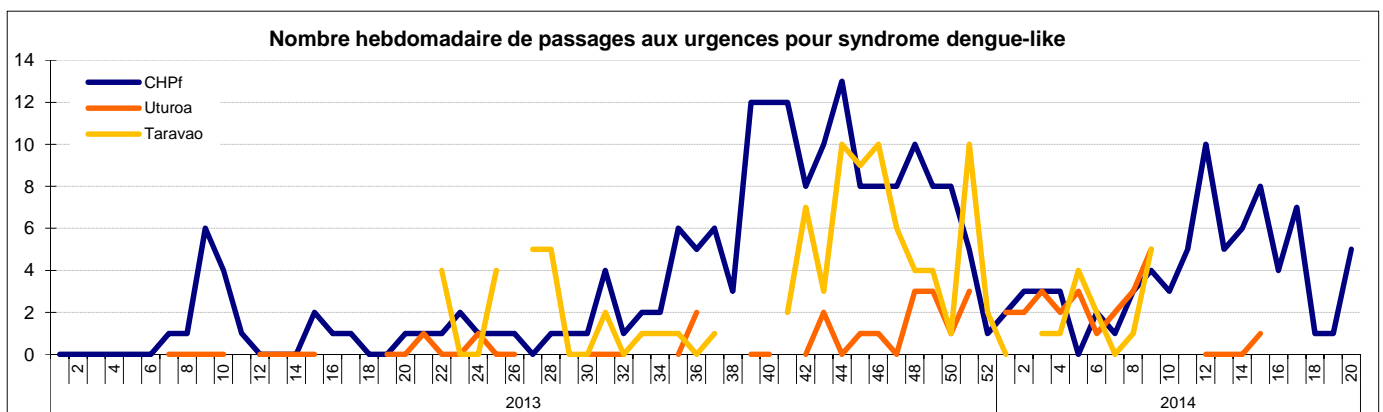
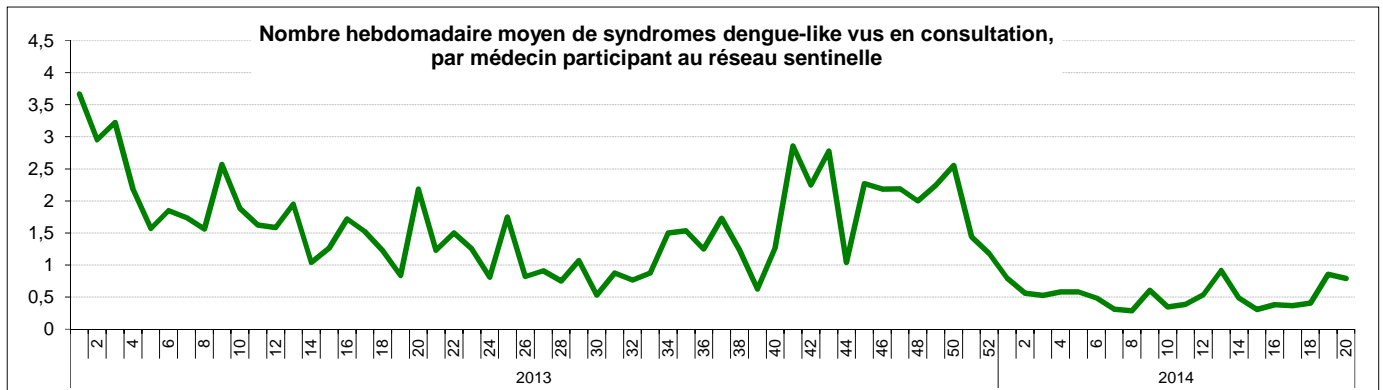
Syndromes grippaux

- Activité syndromique modérée dans le réseau sentinelle et aux urgences du CHPf.
- Aucun cas confirmé en semaine 20 (1 prélèvement).

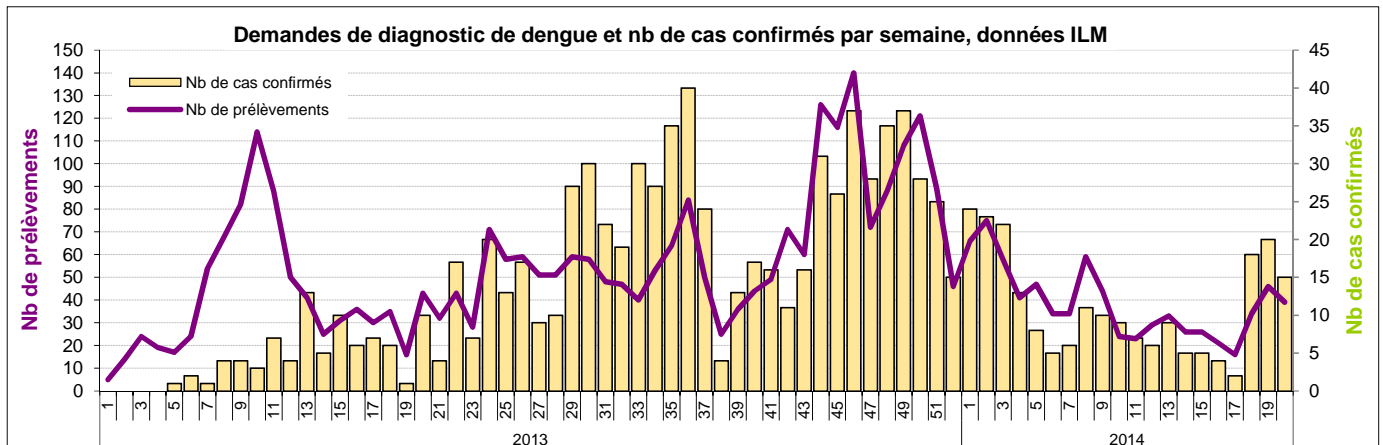


Syndromes Dengue-like

- Activité syndromique stable dans le réseau sentinelle, et en forte augmentation aux urgences du CHPf.
- En semaine 20, 15 cas confirmés sur 39 prélèvements analysés à l'ILM (taux de positivité = 38,5%).

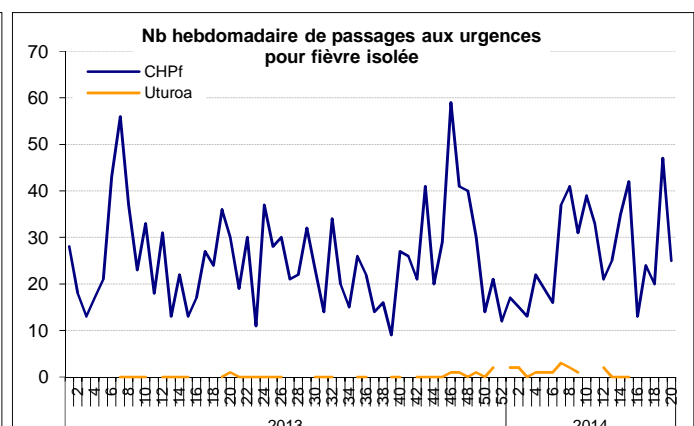
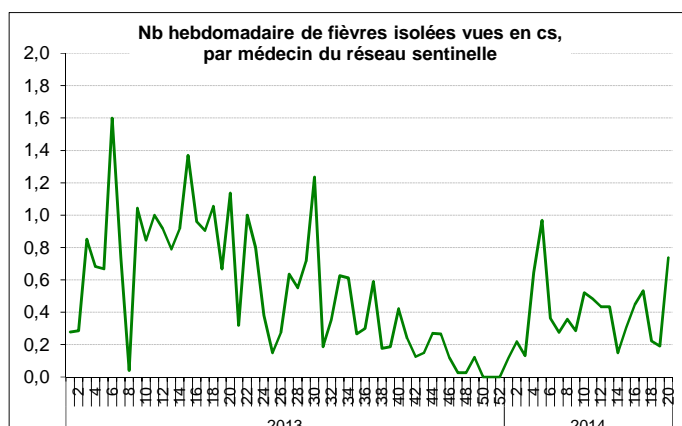


- ATTENTION : à partir de la semaine 37/2013 les diagnostics de dengue ne sont plus centralisés à l'ILM, la courbe ci-après ne présente que les résultats des demandes de diagnostic et des cas confirmés de dengue par l'ILM.



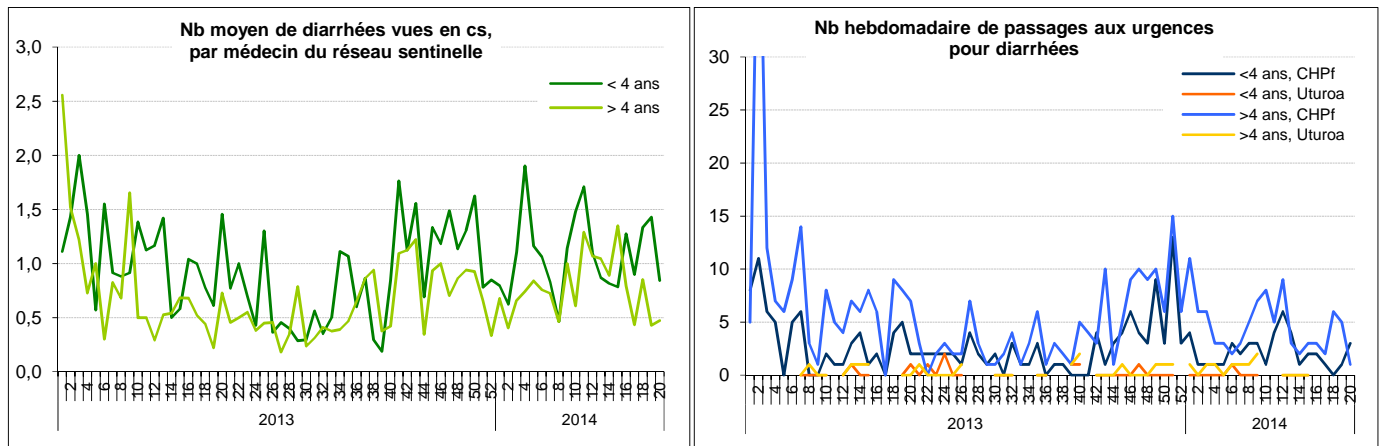
Autres syndromes fébriles

- Activité syndromique en augmentation dans le réseau sentinelle et aux urgences du CHPf.



Diarrhées

- Activité soutenue pour le réseau sentinelle et faible aux urgences du CHPf.



AUTRES ACTUALITES LOCALES

Epidémie de BRONCHIOLITES

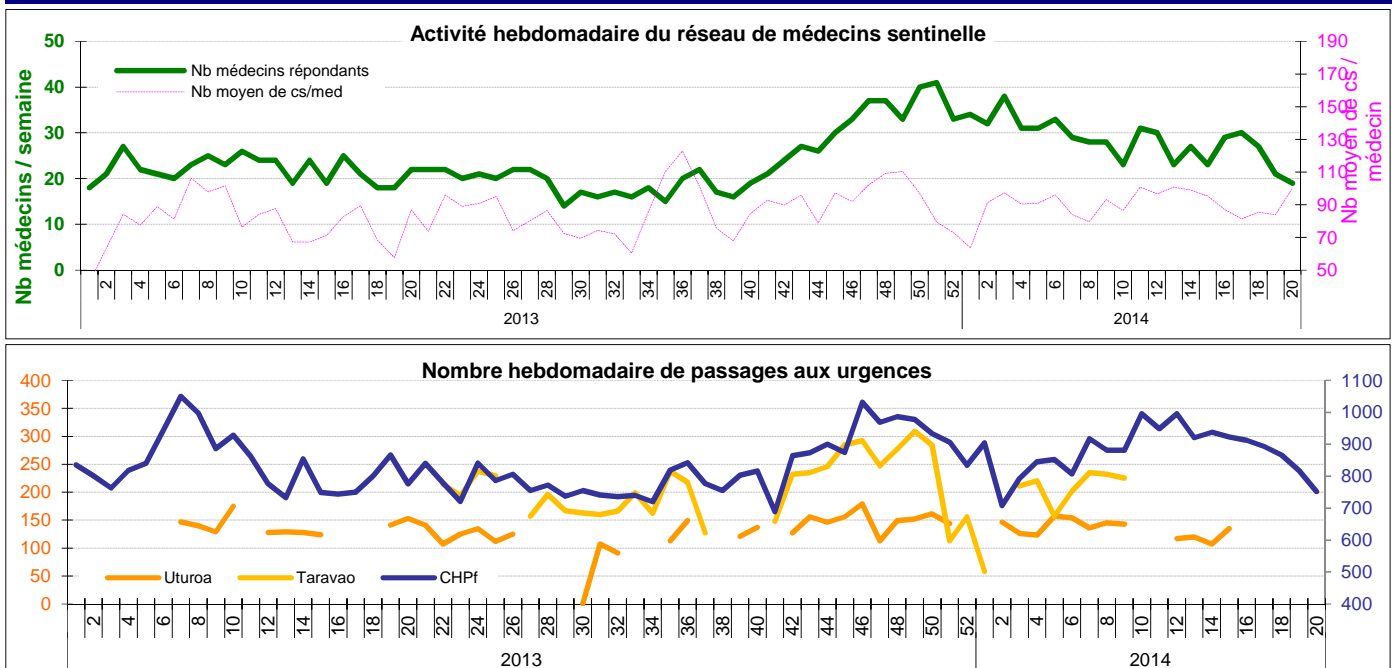
- Epidémie de bronchiolites en cours. Signalement d'une augmentation des cas d'infections à VRS diagnostiqués depuis la semaine 12, au CHPf et à Cardella.

Dengue

Depuis la semaine 5, dans les ISLV, on observe une transmission virale active.

A Tahiti, la transmission virale reste modérée et stable, cependant un nombre croissant de syndrome dengue-like est signalé au CHPf.

INDICATEURS D'ACTIVITE



Définitions utilisées pour la surveillance syndromique du réseau sentinelles :

- **Syndrome grippal** : Fièvre élevée ($\geq 38,5^{\circ}\text{C}$) d'apparition brutale, ET accompagnée de myalgies ou fatigue, ET de signes respiratoires ou ORL
- **Syndrome dengue-like** : Fièvre élevée ($\geq 38,5^{\circ}\text{C}$) d'apparition brutale de moins de 8 jours, ET syndrome algique (céphalées, arthralgies ou myalgies) ET absence de tout point d'appel infectieux (en particulier respiratoire)
- **Diarrhées** : au moins 3 selles liquides ou molles / jour, datant de moins de 14 jours ET motivant la consultation
- **Fièvre isolée** : Fièvre $> 38^{\circ}\text{C}$ durant plus de 3 jours sans cause évidente

Définitions utilisées pour la surveillance virologique :

- **Cas confirmé de dengue** : cas suspect avec au moins un résultat de biologie positif, AgNS1 / RT PCR / IgM

Codage CIM 10 utilisé pour la surveillance syndromique aux Urgences :

- **Syndrome grippal** : J11
- **Suspicion de dengue** : A90 - A91
- **Syndrome zika** : A 928
- **Diarrhée** : A02 à A09
- **Fièvre isolée** : R509

NOUVELLE-CALEDONIE (source : données de la DASS-NC - Bilan au 23 mai)

- **CHIKUNGUNYA** : Le premier cas de l'année, un cas importé des îles Tonga, a été signalé en semaine 15. Le virus ne circulait plus en N-C depuis fin octobre.
- **ZIKA : Epidémie déclarée le 01/02/14** - Nombre de cas hebdomadaire en diminution. 1262 cas confirmés, dont 1228 cas autochtones répartis dans 30 communes (dernière mise à jour le 7 mai 2014).
- **DENGUE** - Circulation virale persistante (DEN-1 et DEN-3) en début d'année : 56 en mars, 115 cas en avril mais en diminution du nombre de cas hebdomadaire depuis début mai (41 cas à ce jour).

ARBOVIROSES DANS LE PACIFIQUE

- L'épidémie de **Zika virus** en cours aux **Îles Cook**, est en grande partie terminée.
- Une épidémie de **DEN-3** est en cours aux **îles Salomon**, on observe une augmentation des cas suspects et confirmés cette semaine.
- A **Tuvalu** et aux **Vanuatu**, une épidémie de **dengue** est en cours.

CHIKUNGUNYA

- **CARAIBES** : (source : le point épidémiologique de la CIRE Antilles-Guyane du 21/05/14)

Territoires épidémiques :

- **SAINT BARTHELEMY** : Circulation virale faible. Phase 3a du Psage* : situation épidémique (510 cas suspects)
- **MARTINIQUE** : Reprise de la progression de la circulation virale après une baisse pendant les vacances scolaires. Phase 3a du Psage* : situation épidémique (26670 cas suspects et 9 décès enregistrés)
- **GUADELOUPE** : Forte accélération de l'épidémie depuis plusieurs semaines. Phase 3a du Psage* = situation épidémique (18000 cas suspects et 1 décès enregistré)

Territoires non épidémiques :

- **GUYANE** : Intensification de la circulation virale, plusieurs foyers sont maintenant identifiés. Phase 2 du Psage* = transmission autochtone modérée (176 cas suspects)
- **SAINT MARTIN** : Transmission virale stable à un niveau faible, phase 2 du Psage* : transmission autochtone modérée (3280 cas suspects et 3 décès enregistrés)

* Programme de Surveillance, d'alerte et de gestion d'émergence du virus Chikungunya

Virus Ebola - Bilan au 21 mai (source : BHI, OMS)

- **En Guinée** : 248 cas suspects dont 171 décès. A Conakry, 50 cas suspects dont 24 décès, pas de nouveau cas rapporté depuis le 26 avril.
- **La zone de Guekedou**, rapporte le plus grand nombre de cas et de décès avec 163 cas suspects dont 83 cas confirmés biologiquement et 119 décès. Pas de nouveau cas rapporté depuis le 11 mai. Il n'y a pas eu de nouveau cas à **Kissidougou** depuis le 1er avril, à **Macenta** depuis le 9 avril, à **Djingarayé** et à **Dabola** depuis fin mars.
- **Au Liberia** : officiellement, 12 cas suspects dont 11 décès.
- La situation épidémiologique est suivie avec attention. L'OMS n'a pas, à ce jour, émis de restrictions de voyage à destination de ces pays.

**Bureau de veille
sanitaire :**

Responsable
Dr Henri-Pierre
Mallet

Epidemiologiste
Anne-Laure Berry

Médecin
Dr Léon LAW

Infirmiers
Jean-Paul
Pescheux
Moea
Liao-Toiroro

Secrétaire
Thilda
Tehaamoana

Tél : 488 201
Fax : 488 212
Astreinte : 706 502

Mail :
veille@sante.gov.pf

**Remerciements aux partenaires de la surveillance épidémiologique
en Polynésie française :**

- Dispensaires et infirmeries de la Direction de la santé
- Centre de la mère et de l'enfant
- Réseau des médecins sentinelles
- Service de Santé des Armées
- Centre Hospitalier du Taaone
- Hôpitaux publics de Moorea, Taravao, Uturoa, Taiohae
- Institut Louis Malardé
- Laboratoires privés
- Cliniques privées Cardella et Paofai

Bulletin téléchargeable sur les sites suivants :

- Réseau Océanien de Surveillance de Santé Publique http://www.spc.int/phs/PPHSN/Surveillance/Routine_reports.htm
- Centre d'hygiène et de salubrité publique de la Direction de la santé <http://www.hygiene-publique.gov.pf/spip.php?article120>