



Direction de la santé
Bureau de veille sanitaire

Surveillance et veille sanitaire en Polynésie française

Données du 16 au 29 juin 2014
(Semaines 25 - 26)

Bulletin de Surveillance Sanitaire

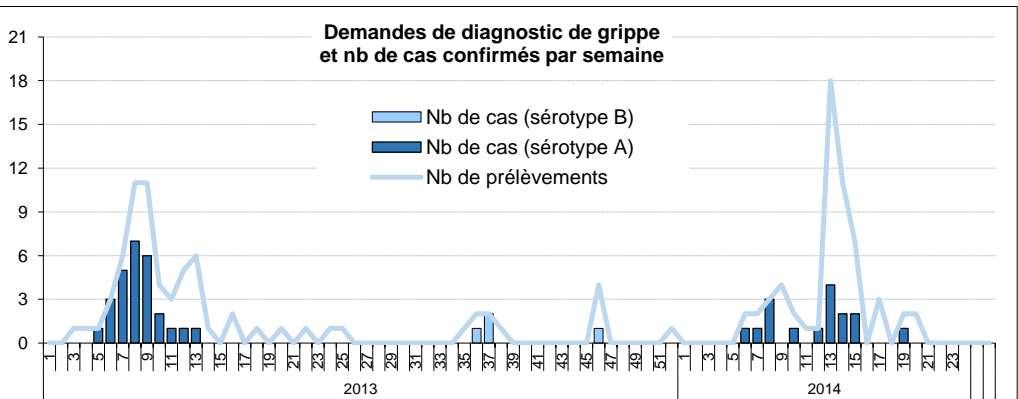
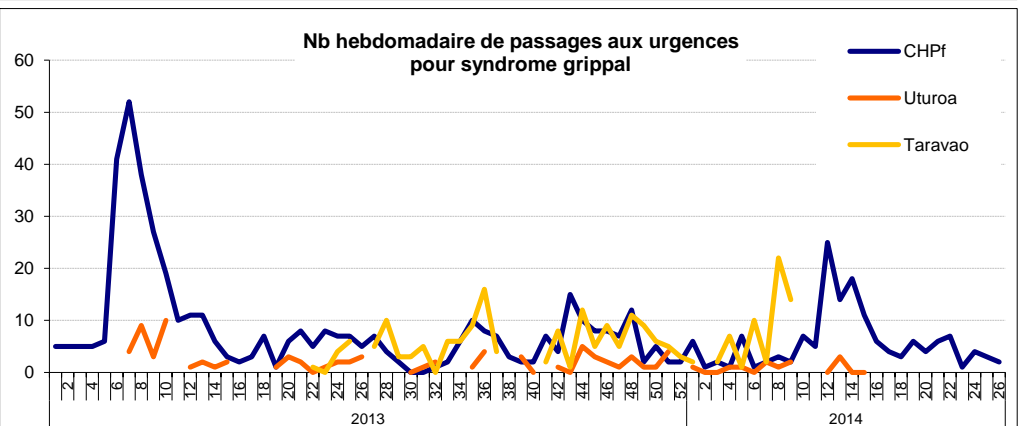
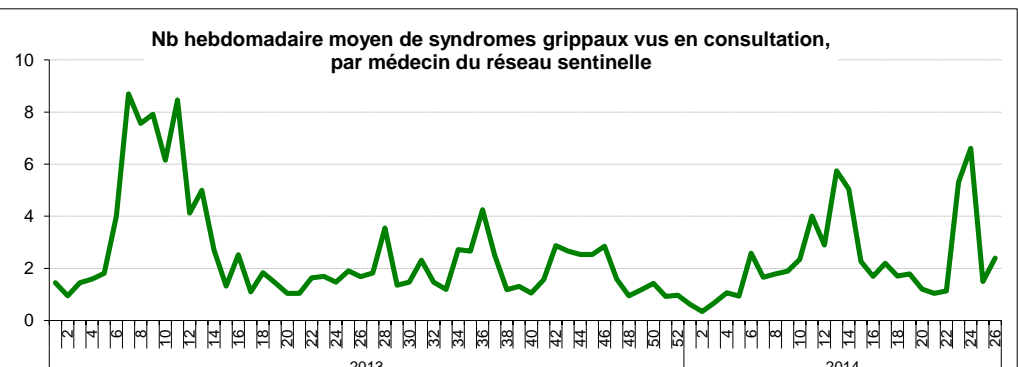
A RETENIR

- Pas de cas secondaire identifié suite au cas importé de chikungunya du 27 mai 2014, ni de nouveau cas importé
- Légère baisse du nombre de cas de dengue sur le territoire mais persistance de celle-ci.
- Circulation de dengue, zika et chikungunya en cours dans plusieurs territoires du Pacifique (voir actualités régionales en fin de bulletin)
- Episode de toxi-infection type "ciguatera-like" par consommation de troca à Nuku Hiva (Marquises Nord)

ACTUALITES LOCALES

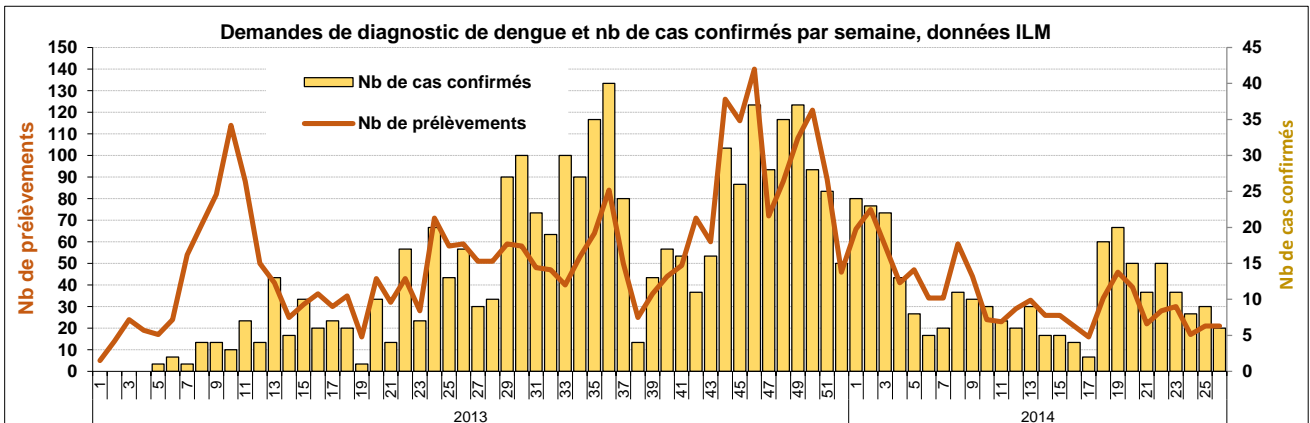
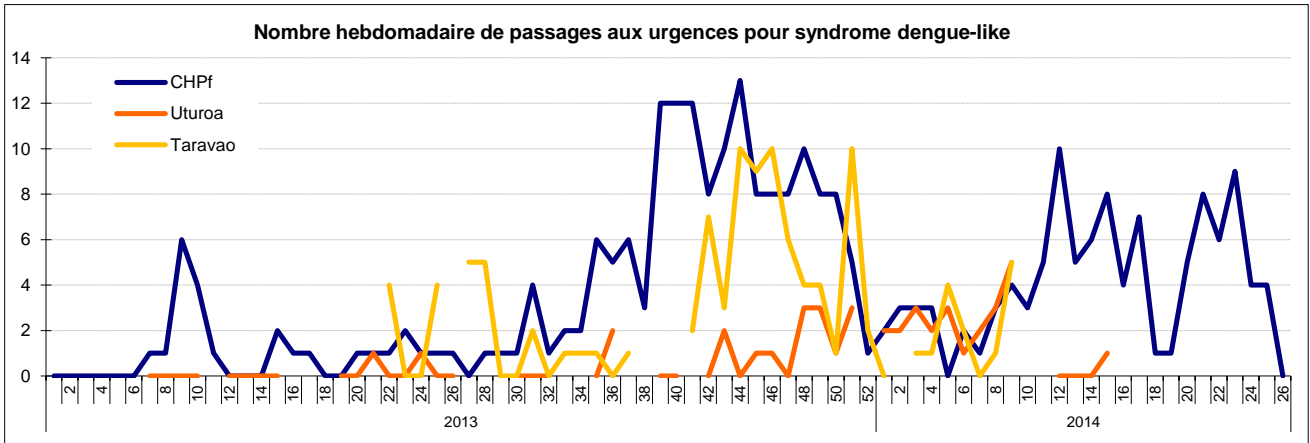
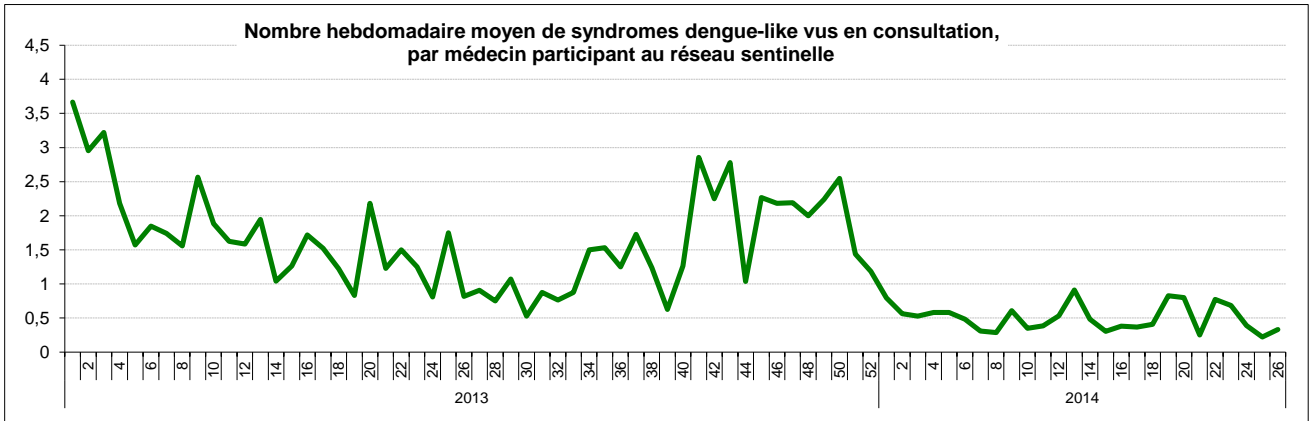
Syndromes grippaux

- Activité syndromique modérée
- Aucun prélèvement réalisé depuis 6 semaines

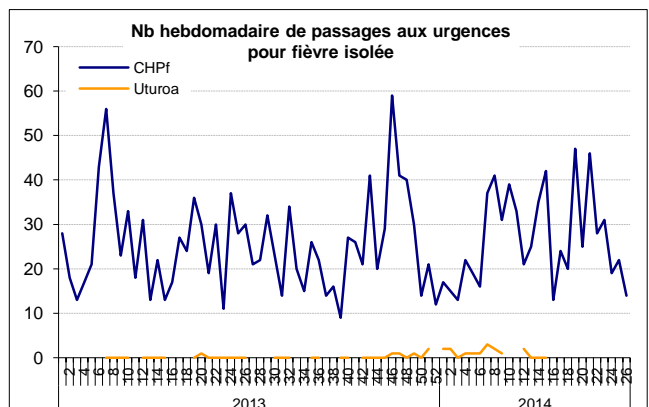
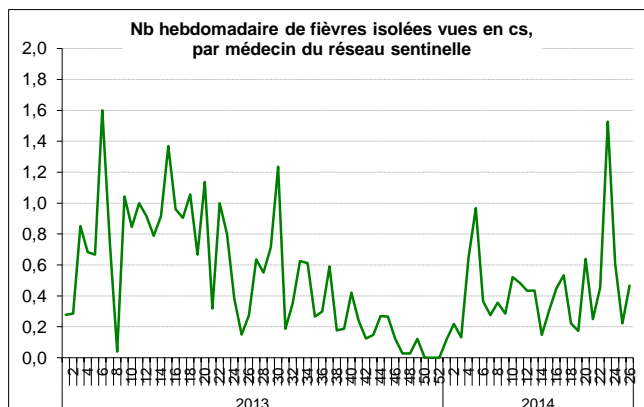


Syndromes Dengue-like

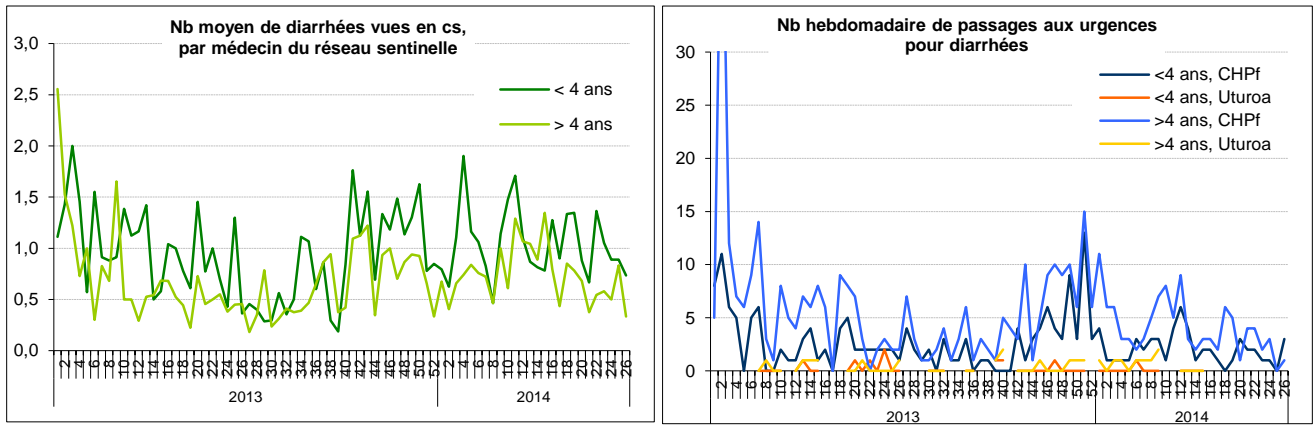
- Activité syndromique modérée
- Taux de positivité des prélèvements pour les diagnostics de dengue, traités à l'ILM, en baisse



Autres syndromes fébriles



Diarrhées



AUTRES ACTUALITES LOCALES

Vigilance Chikungunya:

Les mesures d'information et de prévention d'importation de cas sont toujours en vigueur à l'aéroport international de Faa'a, à l'intention des voyageurs en provenance des zones où il existe une circulation du virus chikungunya (Caraïbes, Amérique Centrale, Asie, Afrique, Pacifique)

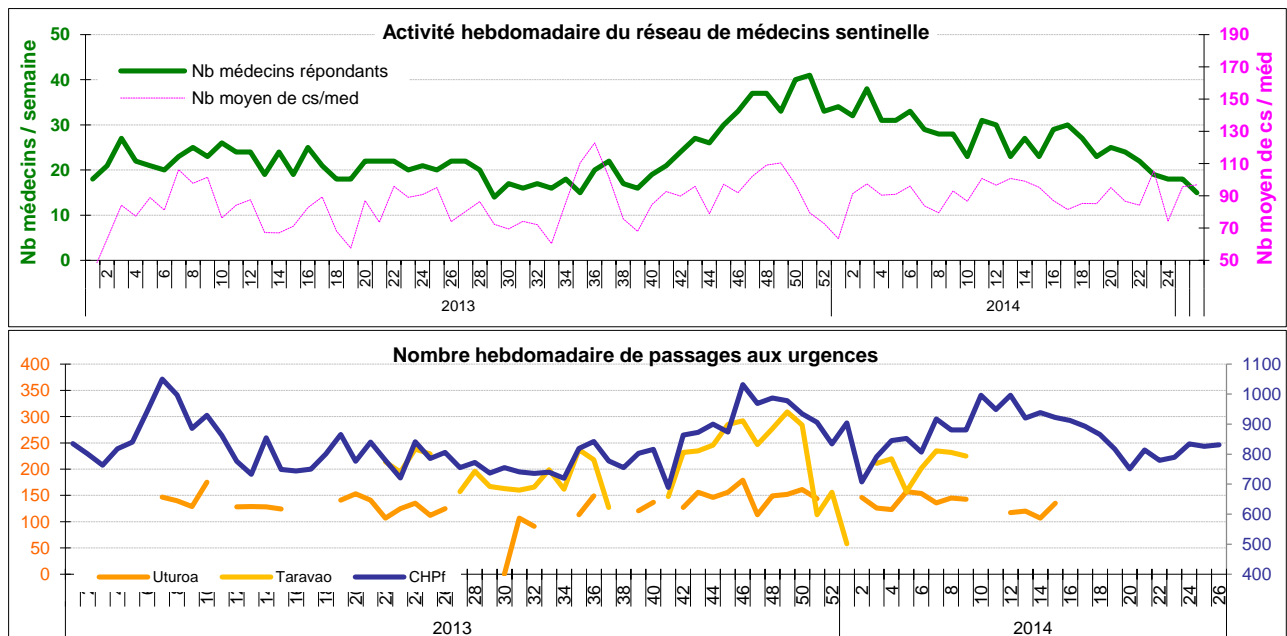
Epidémie de dengue (voir page spéciale en fin de bulletin): La majorité des cas sont déclarés à Tahiti (28 en S26) et dans les ISLV (Raiatea et Bora-Bora)

Aucun cas confirmé de **Zika**

Tiac à Nuku Hiva (11 malades sur 11 exposés, TA à 100%) par consommation de **troca** (le 19/06), pêchés dans la baie de Anaho. Une toxine du type "ciguatera-like", présente dans certains invertébrés marins, est incriminée.

INDICATEURS D'ACTIVITE

BAISSE IMPORTANTE DU NOMBRE DE MÉDECINS SENTINELLES RÉPONDANTS CES DERNIÈRES SEMAINES



Définitions utilisées pour la surveillance syndromique du réseau sentinelles :

- **Syndrome grippal** : Fièvre élevée ($\geq 38,5^{\circ}\text{C}$) d'apparition brutale, **ET** accompagnée de myalgies ou fatigue, **ET** de signes respiratoires ou ORL
- **Syndrome dengue-like** : Fièvre élevée ($\geq 38,5^{\circ}\text{C}$) d'apparition brutale de moins de 8 jours, **ET** syndrome algique (céphalées, arthralgies ou myalgies) **ET** absence de tout point d'appel infectieux (en particulier respiratoire)
- **Diarrhées** : au moins 3 selles liquides ou molles / jour, datant de moins de 14 jours ET motivant la consultation
- **Fièvre isolée** : Fièvre $> 38^{\circ}\text{C}$ durant plus de 3 jours sans cause évidente

Définitions utilisées pour la surveillance virologique :

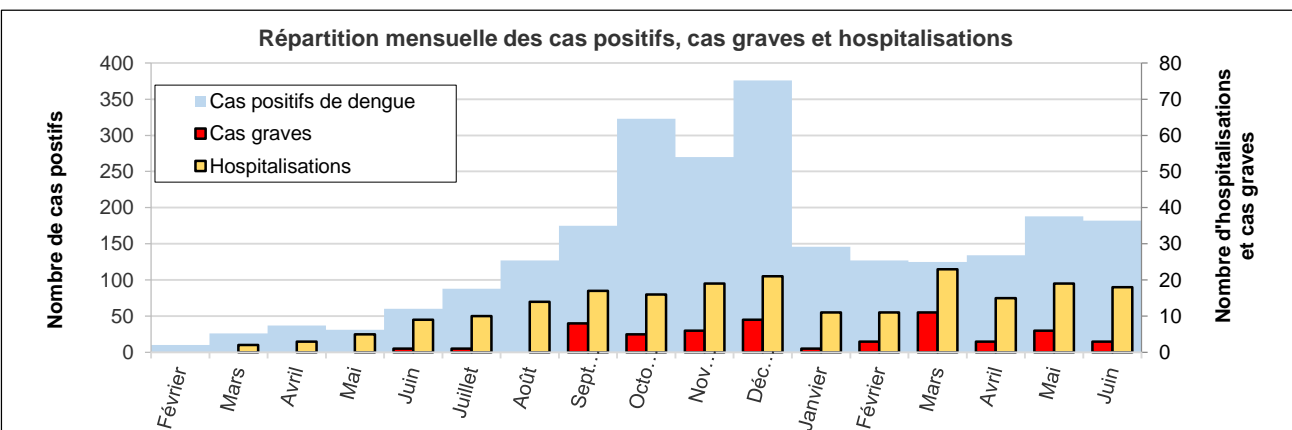
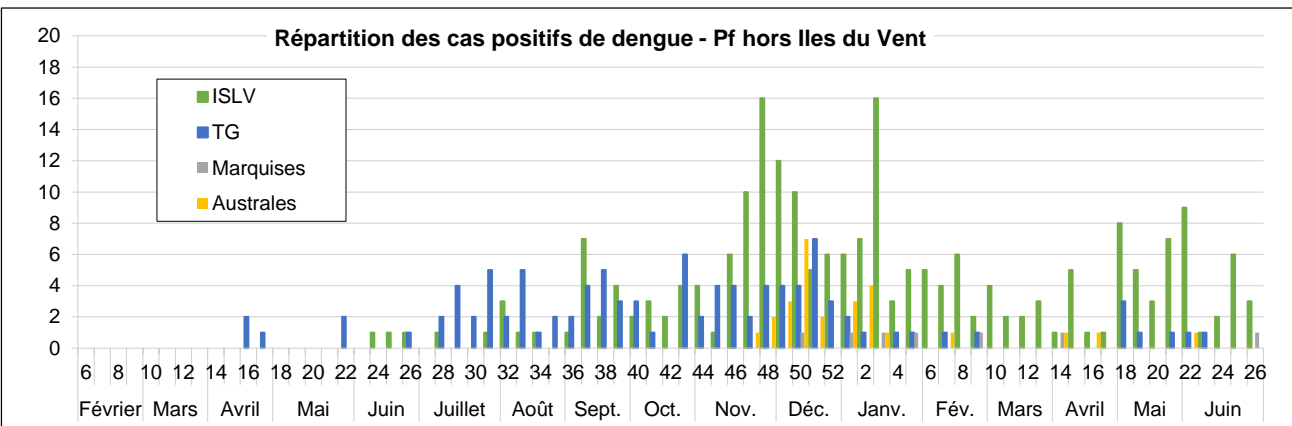
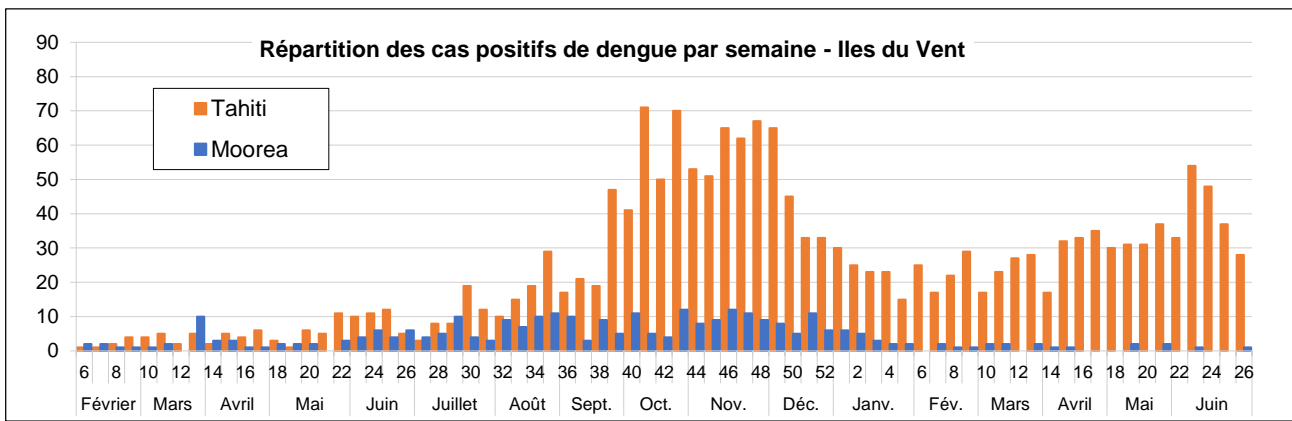
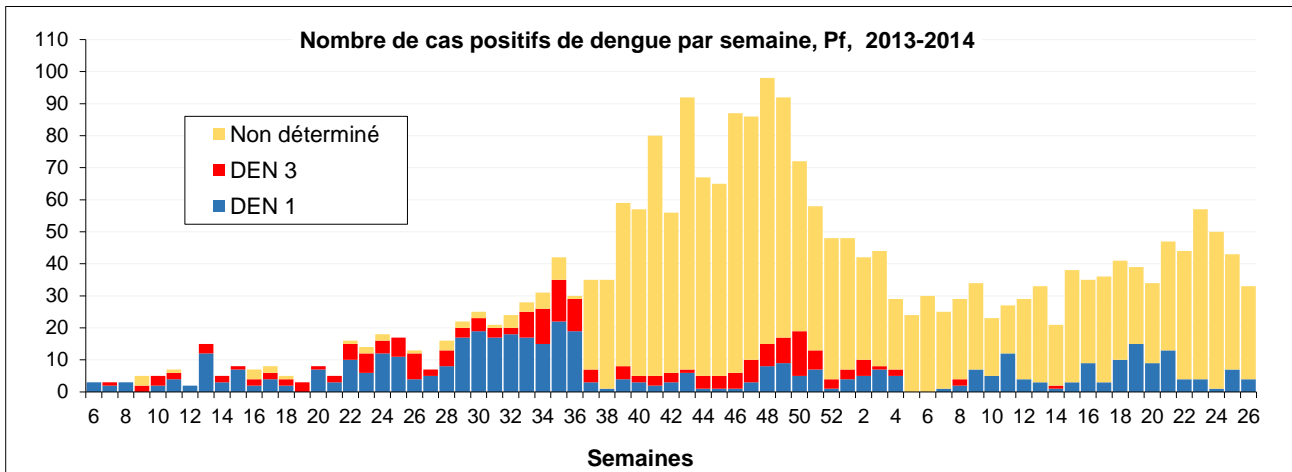
- **Cas confirmé de dengue** : cas suspect avec au moins un résultat de biologie positif, AgNS1 / RT PCR / IgM

Codage CIM 10 utilisé pour la surveillance syndromique aux Urgences :

- **Syndrome grippal** : J11
- **Suspicion de dengue** : A90 - A91
- **Syndrome zika** : A 928
- **Diarrhée** : A02 à A09
- **Fièvre isolée** : R509

Surveillance de la dengue

- Le nombre hebdomadaire et mensuel de cas baisse sur le territoire
- Le sérotype DENV 1 représente la totalité des cas pour lesquels une PCR est disponible
- Le taux de positivité global des prélèvements, pour l'ensemble des laboratoires, reste stable, autour de 33%
- Le taux d'hospitalisation est également stable, de 10 % en mai et juin ; les cas hospitalisés sont des adultes et des enfants ; 3 cas ont été classés comme sévères (1, 6 et 11 ans)



DANS LE PACIFIQUE

Arboviroses :

- L'épidémie de **Zika virus** est terminée aux **Îles Cook** et se termine en **Nouvelle-Calédonie** .
- Des épidémies de dengue (**DEN-3**) sont en cours aux **Îles Salomon** et à **Nauru**
- Circulation virale (**DEN-1 et DEN-3**) en baisse en **Nouvelle Calédonie**
- Circulation de **chikungunya** persistante à **Tonga** .

Rougeole :

- Flambées épidémiques en cours dans les **Etats fédérés de Micronésie** et toujours en Papouasie Nouvelle-Guinée
- Epidémies au Philippines et Australie

INTERNATIONAL

Chikungunya : poursuite de l'épidémie aux Caraïbes et Amérique centrale

- CARAIBES :

- **SAINT BARTHELEMY et SAINT BARTHELEMY** : circulation virale faible à modérée
- **MARTINIQUE** : situation épidémique généralisée
- **GUADELOUPE** : situation épidémique généralisée intense
- **GUYANE** : circulation modérée, plusieurs foyers de transmission
- **Autres** : Circulation du virus dans 14 territoires des caraïbes

- AMERIQUE LATINE :

Des cas autochtones sont rapportés au **Costa Rica, Guyana, Suriname** et **Salvador** -
FRANCE : **14 cas de chikungunya importés** dans 7 départements du Sud

Virus Ebola : poursuite de l'épidémie en Guinée, Sierra Léone et Libéria

- **En Guinée** : 390 cas suspects dont au moins 260 confirmés, 270 décès.
Pas de nouvelle région touchée
- **En Sierra Leone** : 191 cas confirmés, 63 décès
- **Au Liberia** : 61 cas suspects, 37 décès.

MERS-CoV : poursuite de l'épidémie dans la Péninsule Arabique

- Nouveaux cas en Arabie Saoudite, Iran et UAE

Bureau de veille
sanitaire :

Responsable
Dr Henri-Pierre
Mallet

Epidemiologiste
Priscillia Bompard

Médecin
Dr Léon LAW

Infirmiers
Jean-Paul
Pescheux
Moea
Liao-Toiroro

Secrétaire
Thilda
Tehaamoana

Tél : 488 201
Fax : 488 212
Astreinte : 706 502

Mail :
veille@sante.gov.pf

Remerciements aux partenaires de la surveillance épidémiologique en Polynésie française :

- Dispensaires et infirmeries de la Direction de la santé
- Centre de la mère et de l'enfant
- Réseau des médecins sentinelles
- Service de Santé des Armées
- Centre Hospitalier du Taaone
- Hôpitaux publics de Moorea, Taravao, Uturoa, Taiohae
- Institut Louis Malardé
- Laboratoires privés
- Cliniques privées Cardella et Paofai

Bulletin téléchargeable sur les sites suivants :

- Réseau Océanien de Surveillance de Santé Publique http://www.spc.int/phs/PPHSN/Surveillance/Routine_reports.htm
- Centre d'hygiène et de salubrité publique de la Direction de la santé <http://www.hygiene-publique.gov.pf/spjp.php?article120>