



Direction de la santé  
Bureau de veille sanitaire

# Bulletin de Surveillance Sanitaire

## Surveillance et veille sanitaire en Polynésie française

Données du 01 au 07 septembre 2014  
(Semaine 36)

### A RETENIR

**CHIKUNGUNYA:** Poursuite de l'épidémie aux Samoa, aux Samoa Américaines et à Tokelau  
**DENGUE:** Epidémie toujours en cours en Pf (Sérotype 1)

### NOMBREUSES ALERTES INTERNATIONALES :

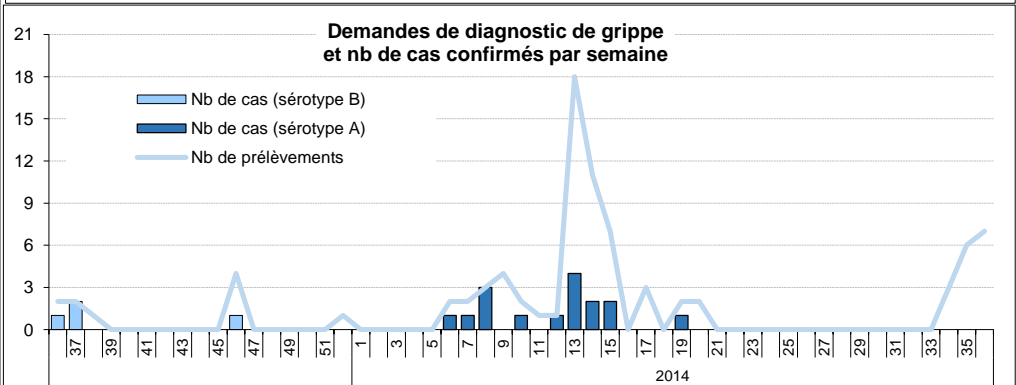
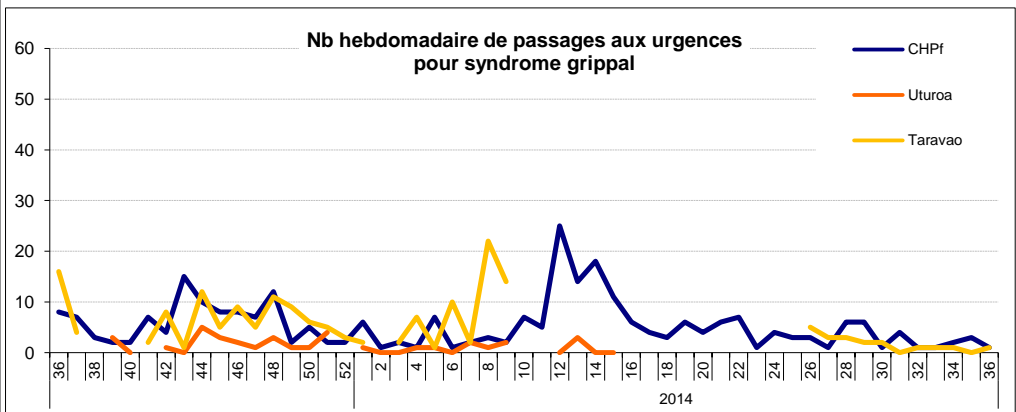
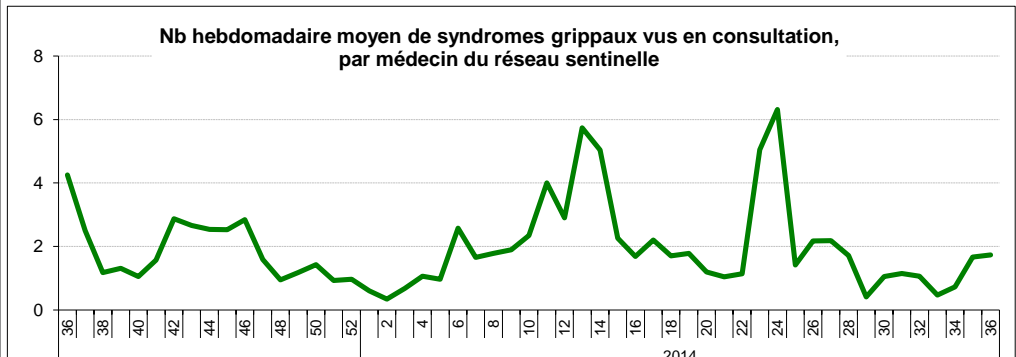
**PENSEZ À LA NOTION DE VOYAGE EN CAS DE FORTE FIÈVRE ( $\geq 38,5^{\circ}\text{C}$ )**

**CONTACTEZ LE CENTRE 15 ET LE BVS POUR TOUTS CAS SUSPECTS**

### ACTUALITES LOCALES

#### Syndromes grippaux

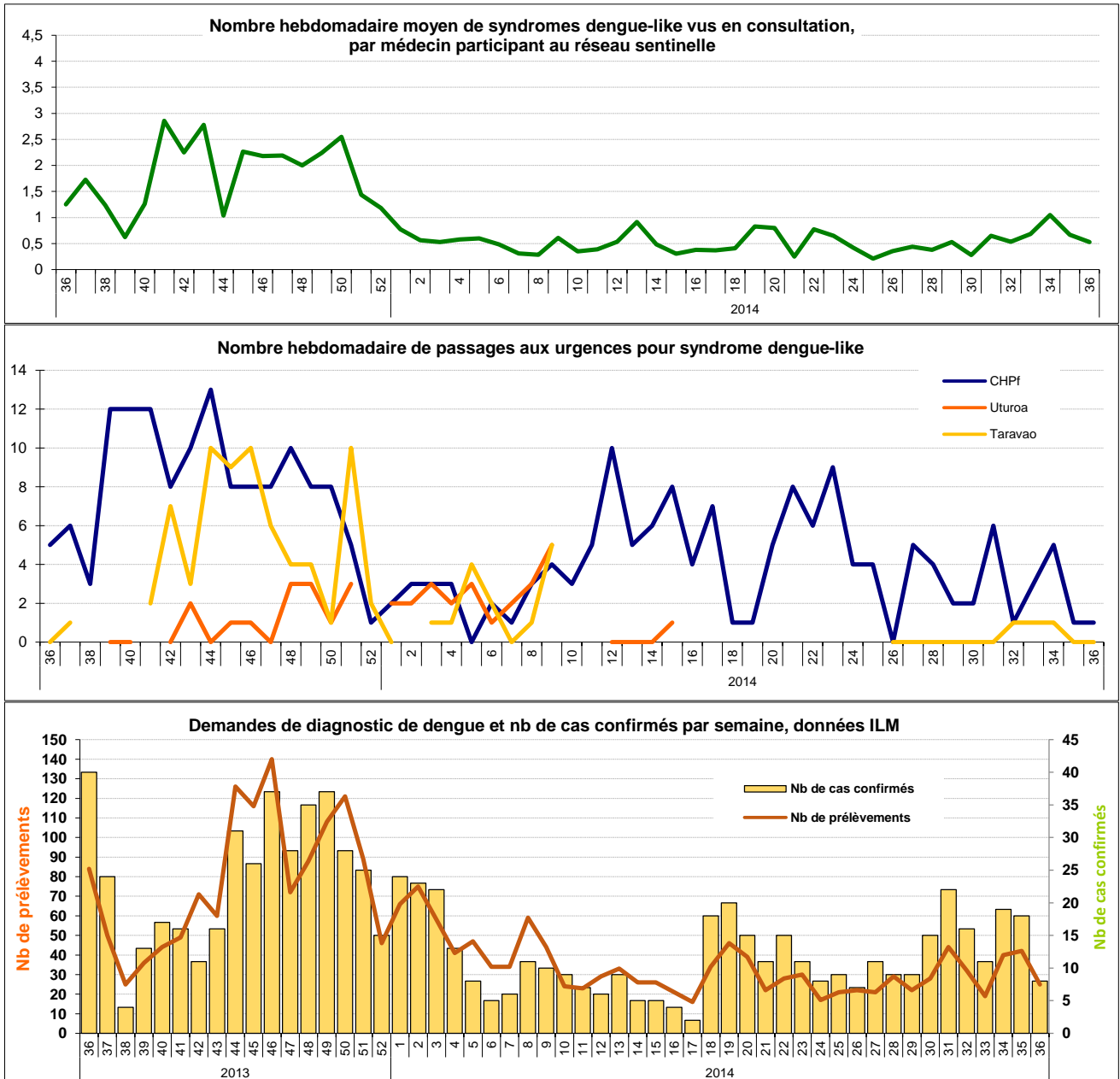
- Activité syndromique modérée
  - Augmentation du nombre de prélèvements, tous négatifs
- \*Rappel **Syndrome grippal** : Fièvre élevée ( $\geq 38,5^{\circ}\text{C}$ ) d'apparition brutale **ET** accompagnée de myalgies ou fatigue, **ET** de signes respiratoires ou ORL



## Syndromes Dengue-like

- Activité syndromique, signalée par le réseau sentinelle, stable.
- Taux de positivité des prélèvements pour les diagnostics de dengue, traités à l'ILM, se rapproche des 32%

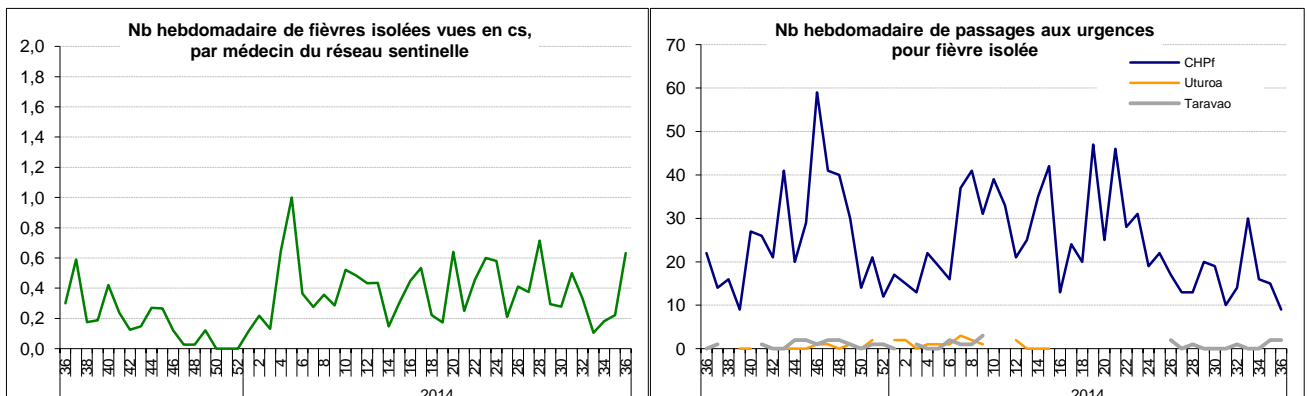
\*Rappel **Syndrome dengue-like** : Fièvre élevée ( $\geq 38,5^\circ\text{C}$ ) d'apparition brutale de moins de 8 jours, **ET** syndrome algique (céphalées, arthralgies ou myalgies) **ET** absence de tout point d'appel infectieux (en particulier respiratoire)



## Autres syndromes fébriles

Activité déclarée en légère hausse

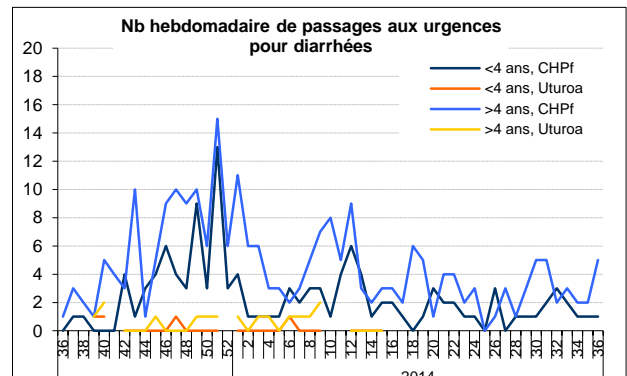
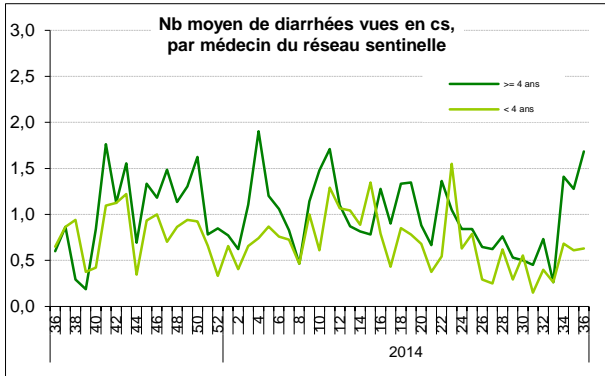
\*Rappel **Fièvre isolée** : Fièvre  $> 38^\circ\text{C}$  durant plus de 3 jours sans cause évidente



## Diarrhées

Augmentation du nombre de cas de diarrhées chez **les plus de 4 ans** (comprenant les adultes)

\*Rappel **Diarrhées** : au moins 3 selles liquides ou molles / jour, datant de moins de 14 jours ET motivant la consultation



## AUTRES ACTUALITES LOCALES

### Vigilance Chikungunya:

Les mesures d'information et de prévention d'importation de cas sont **toujours en vigueur** à l'aéroport international de Faa'a, à l'intention des **voyageurs en provenance** des zones où il existe une circulation du **virus Chikungunya** (Caraïbes, Amérique, Asie, Afrique, Océan Indien et Pacifique), des Samoa, Samoa américaines et de Tokelau

### Vigilance Ebola:

Surveillance des cas de fièvre ayant voyagé en Afrique durant les 21 jours précédents.

Signalement des éventuels cas suspects au **Centre 15 et/ou au BVS** (40.48.82.01/02/05 ou **87 70 65 02**)

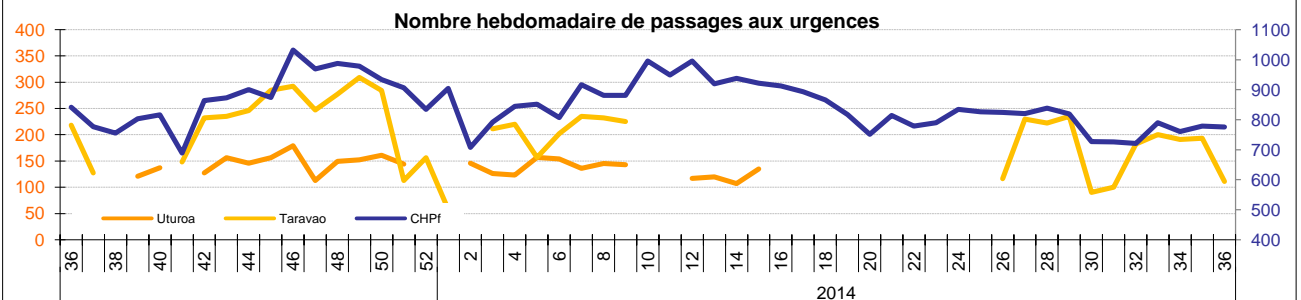
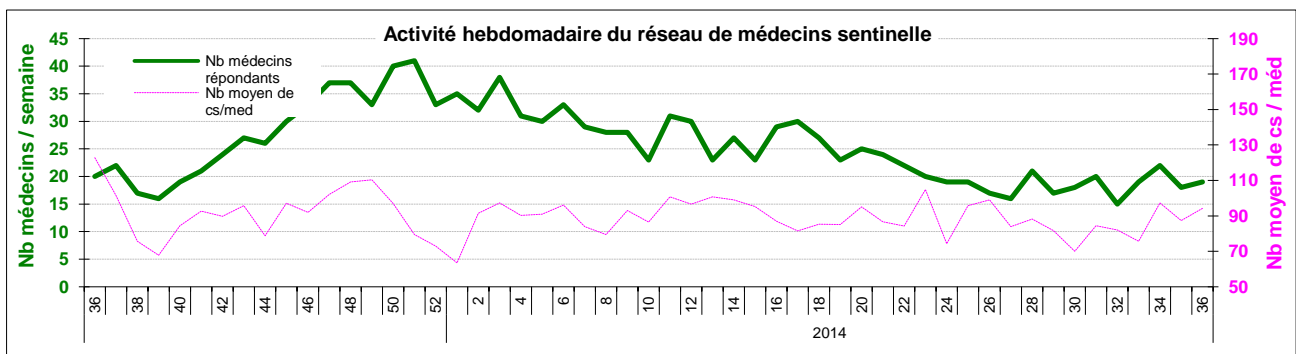
A l'heure actuelle, le risque d'importation du virus en Polynésie Française est faible.

## INDICATEURS D'ACTIVITE

Le BVS **REMERCE** les médecins, infirmiers et structures participant **activement au Réseau sentinelle!**  
 Cette surveillance, essentielle pour le Polynésie, nous permet de détecter et d'alerter en cas d'épidémie!

**Vous seuls** pouvez nous aider dans cette démarche.

Alors n'hésitez pas à nous renvoyer **chaque semaine** vos fiches sentinelles remplies ! **Merci**



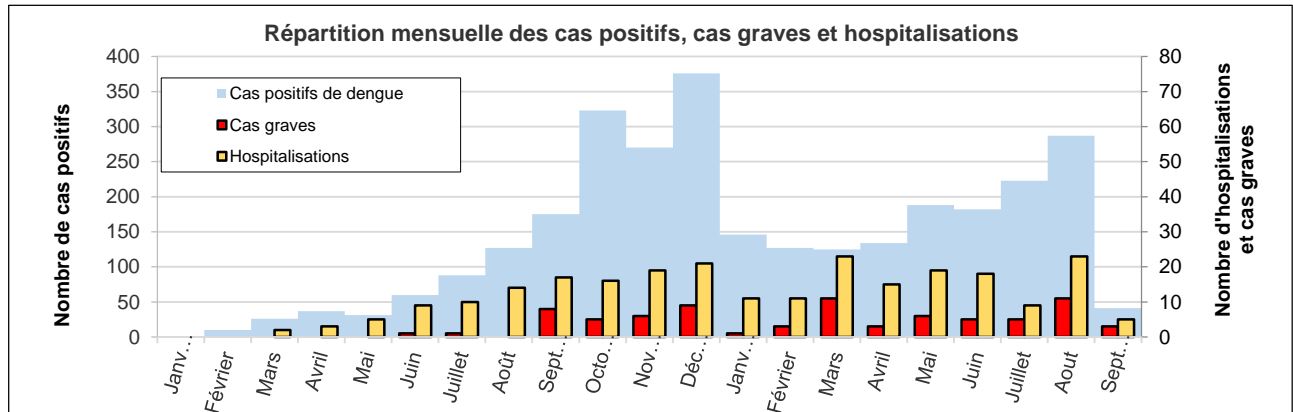
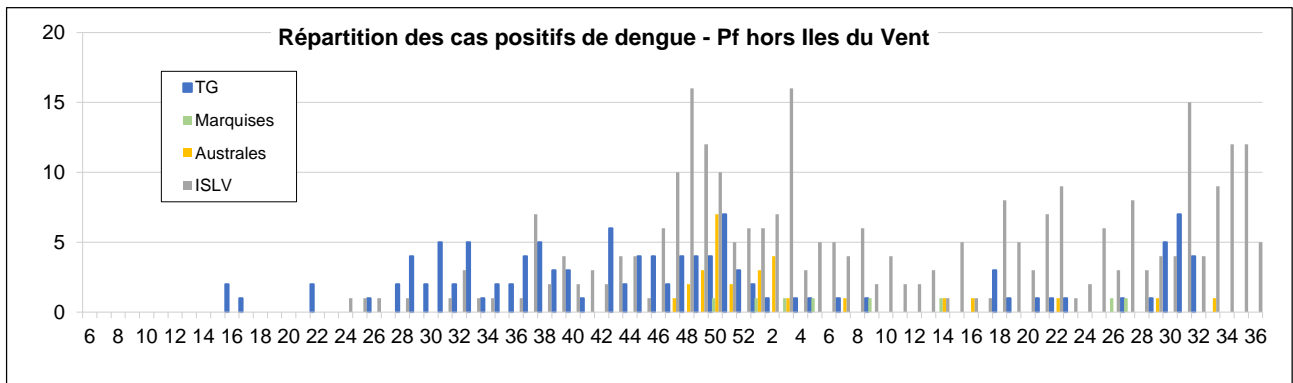
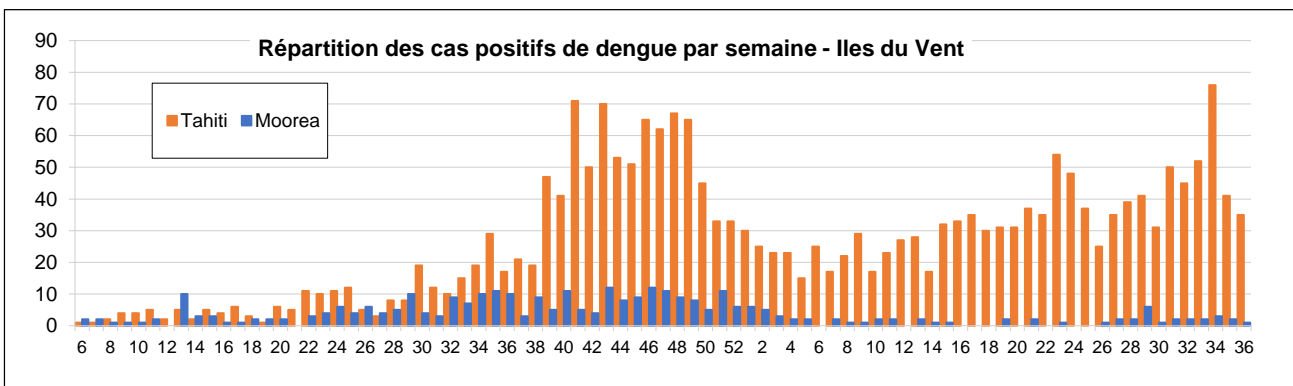
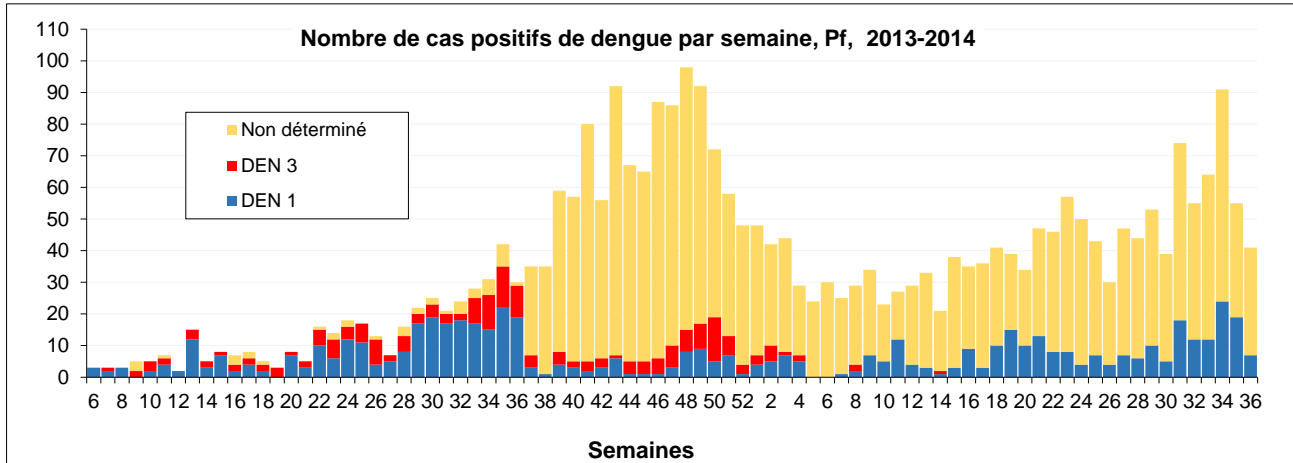
### \*Rappel du Codage CIM 10 utilisé pour la surveillance syndromique aux Urgences :

- Syndrome grippal : J11
- Suspicion de dengue : A90 - A91
- Syndrome Zika : A 928
- Diarrhée : A02 à A09
- Fièvre isolée : R509

# Surveillance de la dengue

- **Epidémie toujours en cours** (légère baisse du nombre de cas a été enregistrée cette semaine)
- **41 cas confirmés** pour la semaine 36 (**Tahiti, ISLV**)
- Le sérotype **DENV 1** représente la totalité des 7 cas pour lesquels une PCR est disponible
- Le taux de positivité global des prélèvements, pour l'ensemble des laboratoires, est de **32,2%**
- Le taux d'hospitalisation est de 8 % en août dont **11 cas graves** signalés, uniquement en pédiatrie

\*Rappel **Cas confirmé de dengue** : cas suspect avec au moins un résultat de biologie positif, AgNS1 / RT PCR / IgM



## ACTUALITES REGIONALES ET INTERNATIONALES

(sources : InVS, PacNet, OMS, ProMed)

### DANS LE PACIFIQUE

#### Diarrhée :

- Nombreux cas signalés en **Nouvelle Calédonie**, à **Niue** et aux **Fidji**.

#### Syndrome grippal :

- Épidémies signalées aux **îles Salomon** ainsi qu'en **Nouvelle Calédonie**.

#### Fièvre aigue éruptive (Rougeole):

- Epidémie signalée en **Micronésie** et en **Papouasie Nouvelle Guinée**
- Epidémie toujours en cours aux **îles Salomon** (min 935 cas recensés dont 2 décès chez des bébé de moins de 3 mois). Une campagne de vaccination est lancée depuis le 1er septembre, ciblant les 6 mois-30 ans .

#### Chikungunya:

- Epidémie dans les **Samoa Américaines** ; **777 cas** probables dont **13 hospitalisations**.
- Epidémie dans les **Samoa**; **433** cas probables.
- **164 Cas** signalés suspects à **Tokelau** dont **10 confirmés**.
- Depuis avril 2014, **12 cas** importés de **Tonga** ont été identifiés en **Nouvelle Zélande**.

#### Zika:

- Depuis mars 2014, **45 cas** importés ont été identifiés en **Nouvelle Zélande**, dont 2 en provenance des **îles Cooks**.

Voir la [carte interactive de surveillance des maladies infectieuses dans le Pacifique sur:](#)

" <http://www.spc.int/phd/epidemics/> "

### INTERNATIONAL

#### Dengue :

- **94 cas autochtones confirmés au Japon**.

#### Chikungunya :

- Epidémie toujours en cours aux **Caraiïbes**, en **Amérique centrale** et en **Floride**.

#### Virus Ebola :

- **4 293 cas** recensés dont **2 296 décès** au 10 septembre, dans les cinq pays touchés: la **Sierra Leone**, la **Guinée**, le **Liberia**, le **Nigéria** (22 cas, 8 DC) et le **Sénégal** (3 cas dont **2 nouveaux**).
- **2ème épidémie** (non liée à la première) toujours en cours en **République Démocratique du Congo** (62 cas suspects dont **35 décès**).

#### MERS-CoV :

- Poursuite de l'épidémie dans la Péninsule Arabique avec **3 nouveau** cas en **Arabie Saoudite**, soit au total **841** cas dont **302** décès depuis la découverte du virus.

#### Grippe aviaire A (H7N9) :

- **2 nouveau** cas signalés en **Chine** dont **1 décès**, soit au total **452** cas dont **159** décès depuis le début de l'épidémie.

#### **Remerciements aux partenaires de la surveillance épidémiologique en Polynésie française :**

- Dispensaires et infirmeries de la Direction de la santé
- Centre de la mère et de l'enfant
- Réseau des médecins sentinelles
- Service de Santé des Armées
- Centre Hospitalier du Taaone
- Hôpitaux publics de Moorea, Taravao, Uturoa, Taiohae
- Institut Louis Malardé
- Laboratoires privés
- Cliniques privées Cardella et Paofai

Bulletin téléchargeable sur les sites suivants :

Réseau Océanien de Surveillance de Santé Publique [http://www.spc.int/phs/PPHSN/Surveillance/Routine\\_reports.htm](http://www.spc.int/phs/PPHSN/Surveillance/Routine_reports.htm)

Centre d'hygiène et de salubrité publique de la Direction de la santé <http://www.hygiene-publique.gov.pf/spip.php?article120>

**Bureau de veille  
sanitaire :**

**Responsable**  
Dr Henri-Pierre  
Mallet

**Épidémiologiste**  
Priscillia Bompard

**Médecin**  
Dr Léon LAW

**Infirmiers**  
Jean-Paul Pescheux  
Moea  
Liao-Toiroro

**Secrétaire**  
Thilda Tehaamoana

Tél : 40 48 82 01  
Fax : 40 48 82 12

**Astreinte :**  
**87 70 65 02**

Mail :  
veille@sante.gov.pf